

RIQUALIFICAZIONE STRADALE DI VIA MUSEI

Progetto definitivo-esecutivo
RELAZIONE TECNICA ILLUSTRATIVA GENERALE

OGGETTO DELL'INTERVENTO

L'importanza storica rappresentata dalla Via Musei e dai siti archeologici e museali presenti in loco impone una riqualificazione stradale al fine di restituire alla Via il ruolo monumentale assegnatogli dalla storia.

Tale esigenza trova riscontro con l'introduzione nella lista del Patrimonio Mondiale dell'UNESCO del Sito seriale "I Longobardi in Italia. I luoghi del potere (568-774 d.C.)" avvenuta nel giugno del 2011.

La riqualificazione pone come obiettivo la pedonalizzazione della Via al fine di riconsegnare alla città un sito monumentale fruibile nella sua totalità in assenza di auto.

Tale rigenerazione interessa il tratto stradale intercluso tra l'intersezione con Via Gabriele Rosa a ovest e la scalinata di accesso a Via Brigida Avogadro a est.

Come meglio descritto nei capitoli successivi il progetto architettonico prevede:

- una riqualificazione della pavimentazione della carreggiata tramite la sostituzione della superficie in asfalto con selciato lapideo più consono alla valorizzazione della Via;
- un restauro dei marciapiedi tramite il recupero delle lastre in pietra e la loro sostituzione là dove le stesse sono compromesse da lesioni multiple non recuperabili.



Vista zenitale della Via Musei e del limite d'intervento

RIQUALIFICAZIONE STRADALE DI VIA MUSEI

Progetto definitivo-esecutivo

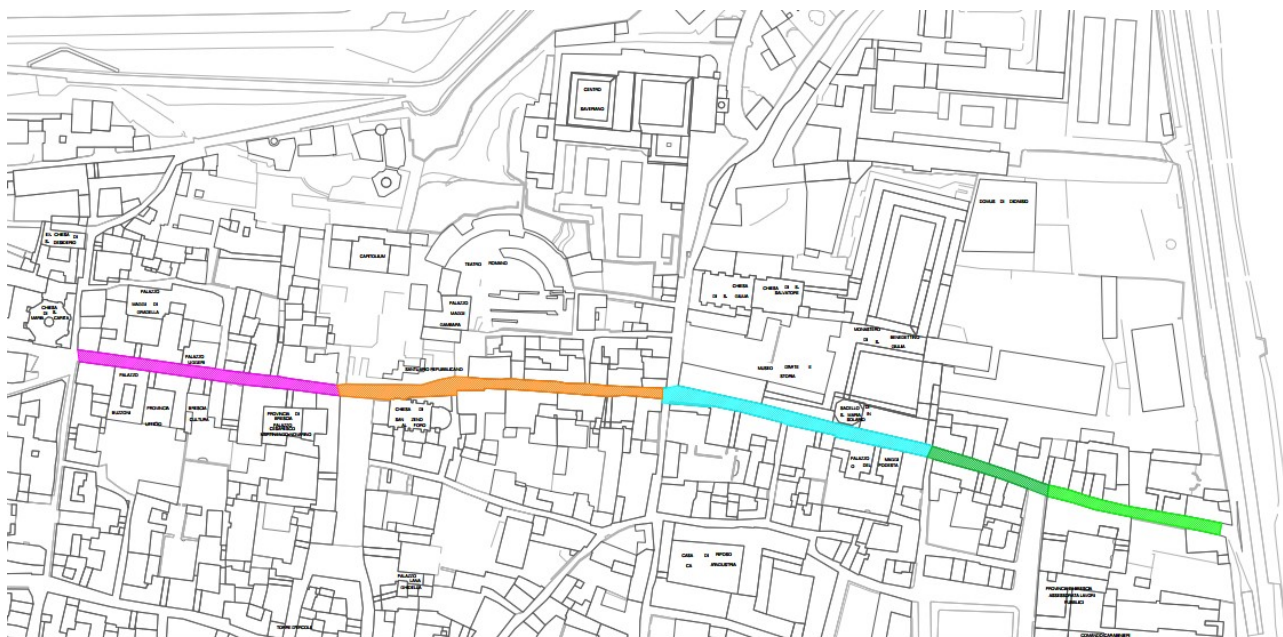
RELAZIONE TECNICA ILLUSTRATIVA GENERALE

CORPI D'OPERA

Il progetto prevede di realizzare la riqualificazione di Via Musei tramite cinque corpi d'opera corrispondenti a cinque tratti cantierabili.

Il fine è di ridurre le interferenze tra il cantiere e le attività museali previste al Tempio Capitolino, al Teatro Romano, a Santa Giulia e poter garantire l'accessibilità sia ai cantieri stessi sia ai residenti.

Come si evince dall'immagine sottostante i corpi d'opera sono così suddivisi:



1° TRATTO
DA VIA GABRIELE ROSA A P.ZZA DEL FORO
INIZIO 01/11/2021 FINE 10/12/2021

3° TRATTO
DA VICOLO SETTENTRIONALE A P.ZZA TEBALDO BRUSATO
INIZIO 05/01/2022 FINE 19/02/2022

2° TRATTO
DA P.ZZA TEBALDO BRUSATO A VIA BRIGIDA AVOGADRO
INIZIO 01/12/2021 FINE 14/01/2022

4° TRATTO
DA P.ZZA DEL FORO A VIA PIAMARTA
INIZIO 10/02/2022 FINE 07/04/2022

5° TRATTO
DA VIA PIAMARTA A VICOLO SETTENTRIONALE
INIZIO 29/03/2022 FINE 23/05/2022

DESCRIZIONE DEL PROGETTO

Aspetti generali

La riqualificazione della pavimentazione stradale di Via Musei interessa una superficie complessiva pari a circa 3.200,00 mq di cui 2.000,00 mq circa costituiti dalla carreggiata.

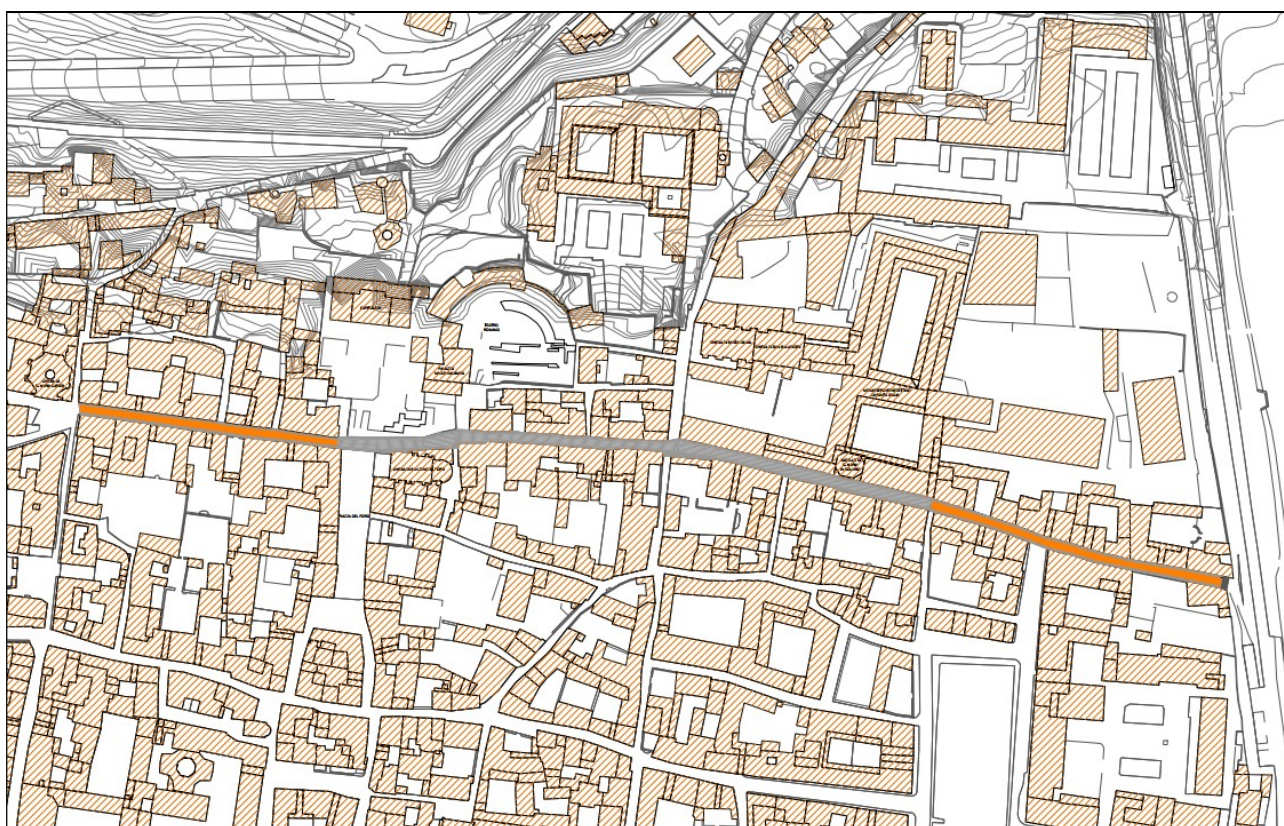
La lunghezza del tratto di Via Musei da riqualificare è pari a circa 550,00 m, la larghezza media della strada è pari a circa 5,50 m di cui 1,00 più 1,00 m costituiti dai marciapiedi e i rimanenti dalla carreggiata (3,50 m).

Il progetto di riqualificazione concepisce un intervento che ha voluto confrontarsi con i differenti aspetti storici, urbanistici e spaziali della Via Musei, il tratto centrale di strada corrispondente al patrimonio Mondiale dell'UNESCO del Sito seriale "I Longobardi in Italia. I luoghi del potere (568-774 d.C.)" ha richiesto un'attenzione particolare al fine di sottolineare la sua peculiarità rispetto ai tratti stradali laterali posti ad ovest e a est.

In conseguenza di ciò la riqualificazione è stata così concepita:

- tratto ovest, da Via Gabriele Rosa a Piazza del Foro con pavimentazione in cubetti di Porfido del Trentino;
- tratto centrale, da Piazza del Foro a Vicolo Settentrionale, con lastre di pietra di Diorite;
- tratto est, da Vicolo Settentrionale alla scalinata di Via Avogadro con pavimentazione in cubetti di Porfido del Trentino.

In generale i marciapiedi in lato nord e sud vengono salvaguardati, solo per il tratto di strada intercluso tra Vicolo Settentrionale e la scalinata di Via Avogadro i marciapiedi sono soggetti a totale rifacimento coerentemente alla logica compositiva già presente nel centro antico: lastre di granito ciglio strada e lastre di Sarnico contro le cortine edilizie.



Individuazione dei tre tratti d'intervento con le differenti pavimentazioni: Porfido, Diorite, Porfido

RIQUALIFICAZIONE STRADALE DI VIA MUSEI

Progetto definitivo-esecutivo
RELAZIONE TECNICA ILLUSTRATIVA GENERALE

La carreggiata

IL TRATTO OVEST

La pavimentazione stradale corrispondente al tratto intercluso tra Via Gabriele Rosa e Piazza del Foro sarà realizzata in cubetti di porfido del Trentino, la scelta del tipo lapideo garantisce continuità con la pavimentazione del tratto iniziale già riqualificato posto di fronte alla chiesa di Santa Maria della Carità.

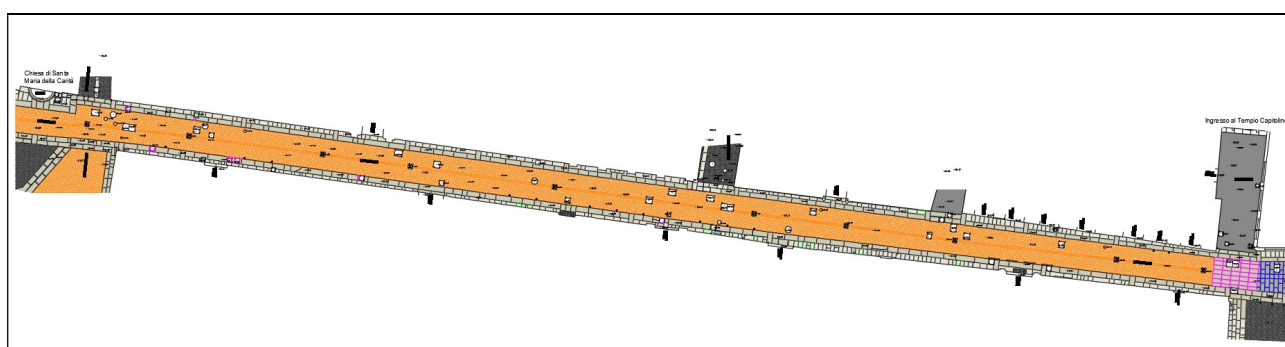
Le opere previste sono:

- demolizione di pavimentazione esistente in asfalto e relativo sottofondo per uno spessore pari a circa 35 cm;
- realizzazione di nuovo sottofondo in ghiaia stabilizzata al fine di ricostruire la corretta pendenza del deflusso dell'acqua piovana, spessori pari a circa 5 cm;
- realizzazione di massetto in calcestruzzo armato con rete elettrosaldata a maglia quadrata 20x20 cm del diametro di 8 mm per uno spessore di 15 cm, tale lavorazione è necessaria al fine di garantire carraia la strada da parte dei residenti;
- pavimentazione in cubetti di porfido del Trentino con finitura a spacco aventi pezzatura 8/10 cm ai fini carrabili, allettamento con sottofondo in sabbia e cemento per spessore pari a 5 cm e sigillatura delle fughe con boiaccia di sabbia e cemento.

La posa della pavimentazione in porfido avverrà nel seguente modo: una fila di cubetti a correre lungo il ciglio della carreggiata, tre file di cubetti a correre centro strada, campi stradali con posa di cubetti ad arco contrastato, perimetrazione delle caditoie e dei chiusini esistenti con una fila di cubetti a correre.

In corrispondenza dell'ingresso al museo del "Tempio Capitolino" saranno posate delle lastre di granito sulla carreggiata, il fine è di separare le differenti nuove pavimentazioni (porfido ad ovest e Diorite per il tratto centrale di Via Musei) e di segnalare la presenza dell'ingresso al museo stesso. Tali lastre, aventi misure 100x50x10 cm, sono attualmente custodite nel magazzino Comunale e provengono dalla pavimentazione di Piazza della Vittoria.

La posa delle lastre di granito sarà a sorelle e garantiranno continuità materica tra il marciapiede posto a nord e quello posto a sud.



*Estratto elaborato progettuale AR 3.01 – progetto: planimetria generale e modalità intervento quadri A e B
In viola le lastre in pietra di granito recuperate dal magazzino Comunale*

RIQUALIFICAZIONE STRADALE DI VIA MUSEI

Progetto definitivo-esecutivo

RELAZIONE TECNICA ILLUSTRATIVA GENERALE



Simulazione fotografica dell'intervento ovest con in primo piano le lastre di granito recuperate

IL TRATTO EST

La pavimentazione stradale corrispondente al tratto intercluso tra Vicolo Settentrionale e Via Avogadro sarà realizzata in cubetti di porfido del Trentino.

Le opere previste sono:

- demolizione di pavimentazione esistente in asfalto e relativo sottofondo per uno spessore pari a circa 35 cm;
- realizzazione di nuovo sottofondo in ghiaia stabilizzata al fine di ricostruire la corretta pendenza del deflusso dell'acqua piovana, spessori pari a circa 5 cm;
- realizzazione di massetto in calcestruzzo armato con rete elettrosaldata a maglia quadrata 20x20 cm del diametro di 8 mm per uno spessore di 15 cm, tale lavorazione è necessaria al fine di garantire carrabile la strada da parte dei residenti;
- pavimentazione in cubetti di porfido del Trentino con finitura a spacco aventi pezzatura 8/10 cm ai fini carrabili, allettamento con sottofondo in sabbia e cemento per spessore pari a 5 cm e sigillatura delle fughe con boiaccia di sabbia e cemento.

La posa della pavimentazione in porfido avverrà nel seguente modo: una fila di cubetti a correre lungo il ciglio della carreggiata, tre file di cubetti a correre centro strada, campi stradali con posa di cubetti ad arco contrastato, perimetrazione delle caditoie e dei chiusini esistenti con una fila di cubetti a correre.

RIQUALIFICAZIONE STRADALE DI VIA MUSEI

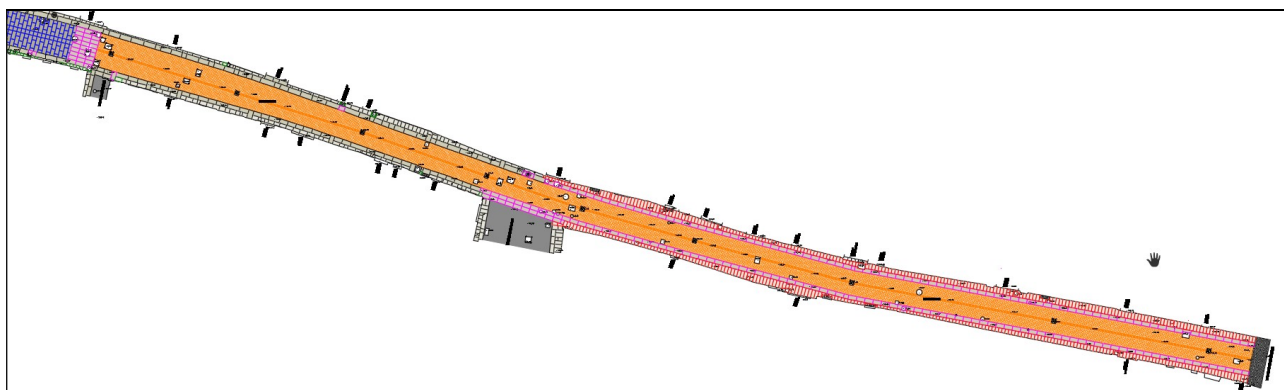
Progetto definitivo-esecutivo

RELAZIONE TECNICA ILLUSTRATIVA GENERALE

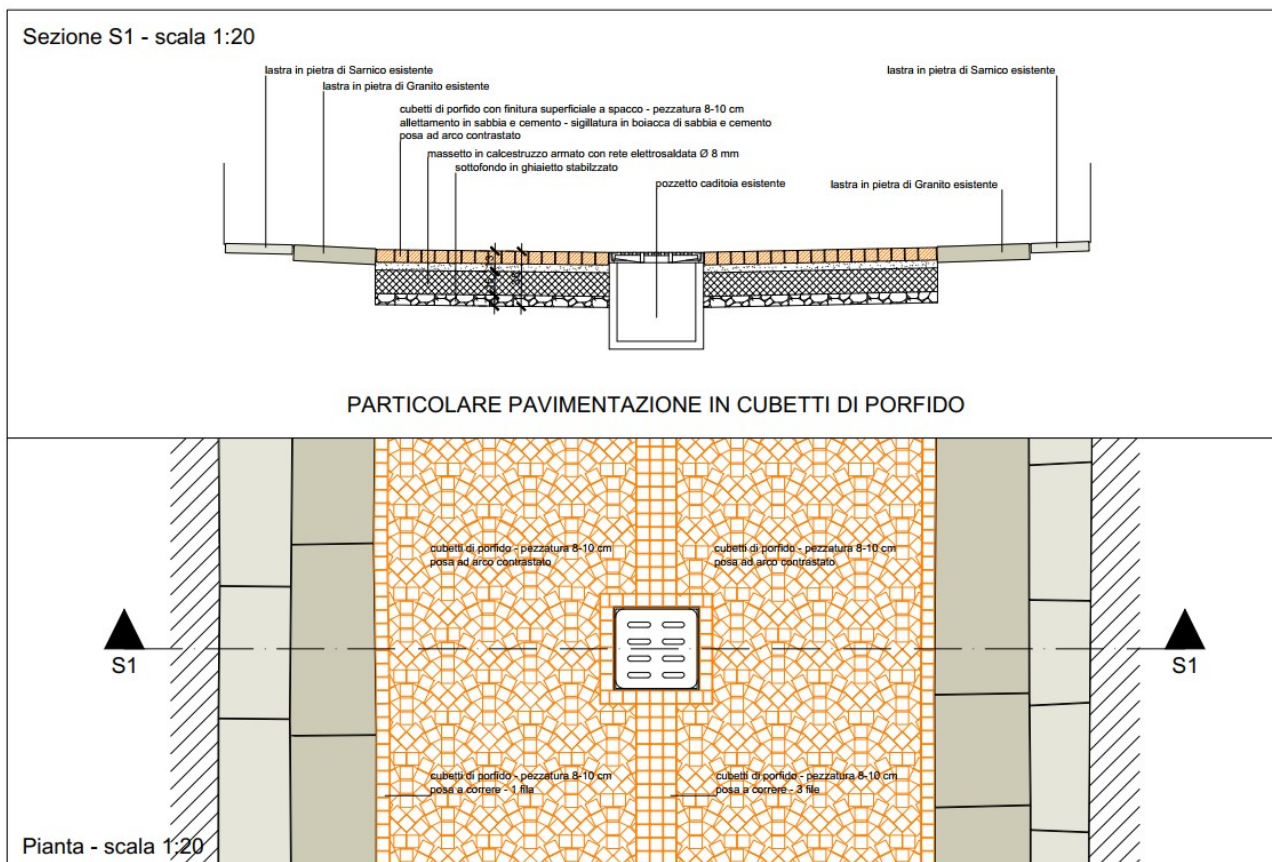
In corrispondenza dell'ingresso al "museo di Santa Giulia" saranno posate delle lastre di granito sulla carreggiata, il fine è di separare le differenti nuove pavimentazioni (porfido ad est e Diorite per il tratto centrale di Via Musei) e di segnalare la presenza dell'ingresso al museo stesso.

Tali lastre, aventi misure 100x50x10 cm, sono attualmente custodite nel magazzino Comunale e provengono dalla pavimentazione di Piazza della Vittoria.

La posa delle lastre di granito sarà a sorelle e garantiranno continuità materica tra il marciapiede posto a nord e quello posto a sud.



*Estratto elaborato progettuale AR 3.03 / 3.04 – progetto: planimetria generale e modalità intervento
In viola a ovest sulla carreggiata le lastre in pietra di granito recuperate dal magazzino Comunale*



*Estratto elaborato progettuale AR 3.05 – progetto: particolari pavimentazioni
Particolare posa e stratigrafia pavimentazioni in cubetti di porfido del Trentino*

RIQUALIFICAZIONE STRADALE DI VIA MUSEI

Progetto definitivo-esecutivo
RELAZIONE TECNICA ILLUSTRATIVA GENERALE

IL TRATTO CENTRALE

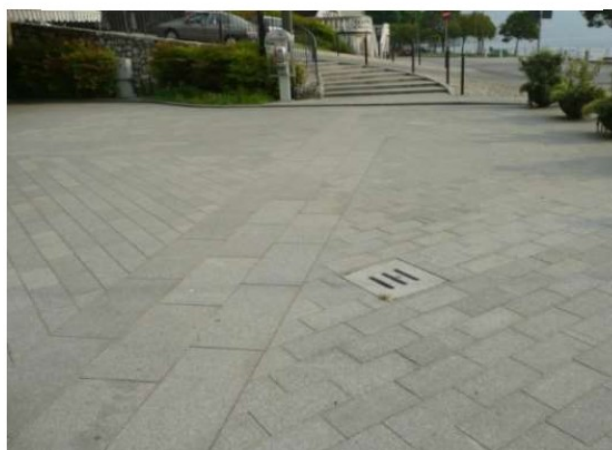
La pavimentazione stradale corrispondente al tratto intercluso tra Piazza del Foro e Vicolo Settentrionale sarà realizzata in lastre di Diorite.

Le opere previste sono:

- demolizione di pavimentazione esistente in asfalto e relativo sottofondo per uno spessore pari a circa 35 cm;
- realizzazione di nuovo sottofondo in ghiaia stabilizzata al fine di ricostruire la corretta pendenza del deflusso dell'acqua piovana, spessori pari a circa 5 cm;
- realizzazione di massetto in calcestruzzo armato con rete elettrosaldata a maglia quadrata 20x20 cm del diametro di 8 mm per uno spessore di 15 cm, tale lavorazione è necessaria al fine di garantire carrabile la strada da parte dei residenti;
- pavimentazione in lastre di Diorite aventi misura 100/50x50x10 cm, finitura a spacco con spigoli vivi, finitura superficiale fiammata, l'allettamento sarà realizzato con sottofondo in sabbia e cemento per spessore pari a 5 cm e la sigillatura delle fughe sarà realizzata con boiaccia di sabbia e cemento, le sigillature delle fughe saranno mantenute ad una quota inferiore di 5 mm della sommità della lastra.

La posa delle lastre sarà così prevista:

- o lastre centro strada a correre in corrispondenza delle caditoie aventi formato 50x50x10 cm;
- o lastre dei campi stradali a correre trasversalmente alla carreggiata e maschiate tra loro aventi formato 100/50x50x10 cm.



Esempio di pavimentazione in lastre di Diorite

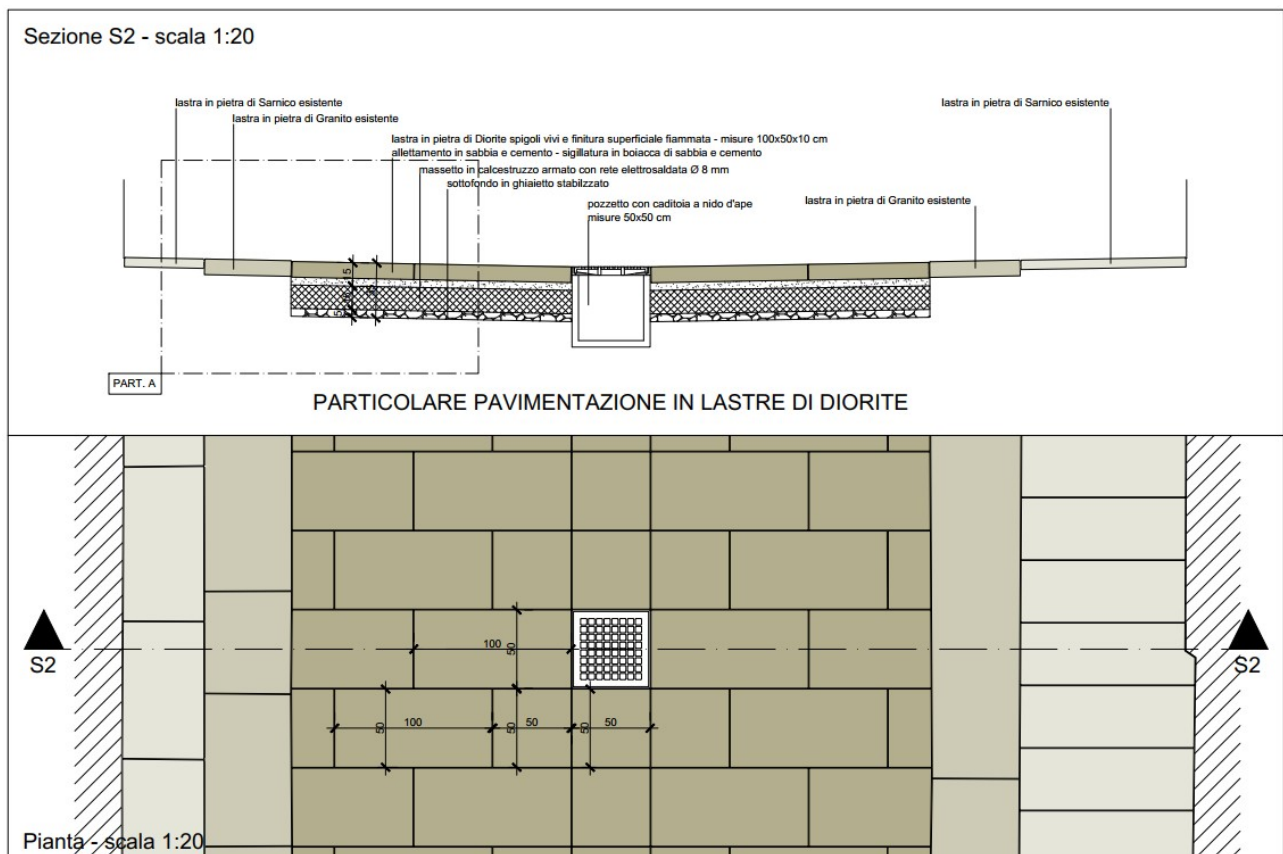
RIQUALIFICAZIONE STRADALE DI VIA MUSEI

Progetto definitivo-esecutivo

RELAZIONE TECNICA ILLUSTRATIVA GENERALE



Fotografia della lastra di Diorite visionata in sito e scelta per la nuova pavimentazione di Via Musei



Estratto elaborato progettuale AR 3.05 – progetto: particolari pavimentazioni