



COMUNE DI
BRESCIA

Bilancio di previsione 2022/2024



ENTRATE CORRENTI:
da tributi, trasferimenti, proventi della gestione
dei beni comunali, servizi e dalle società
partecipate.

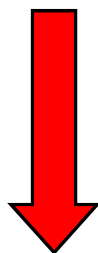
2022



309,3 ml

- 0,6 ml

**rispetto alle previsioni
asestate 2021**



+ 14,5 ml

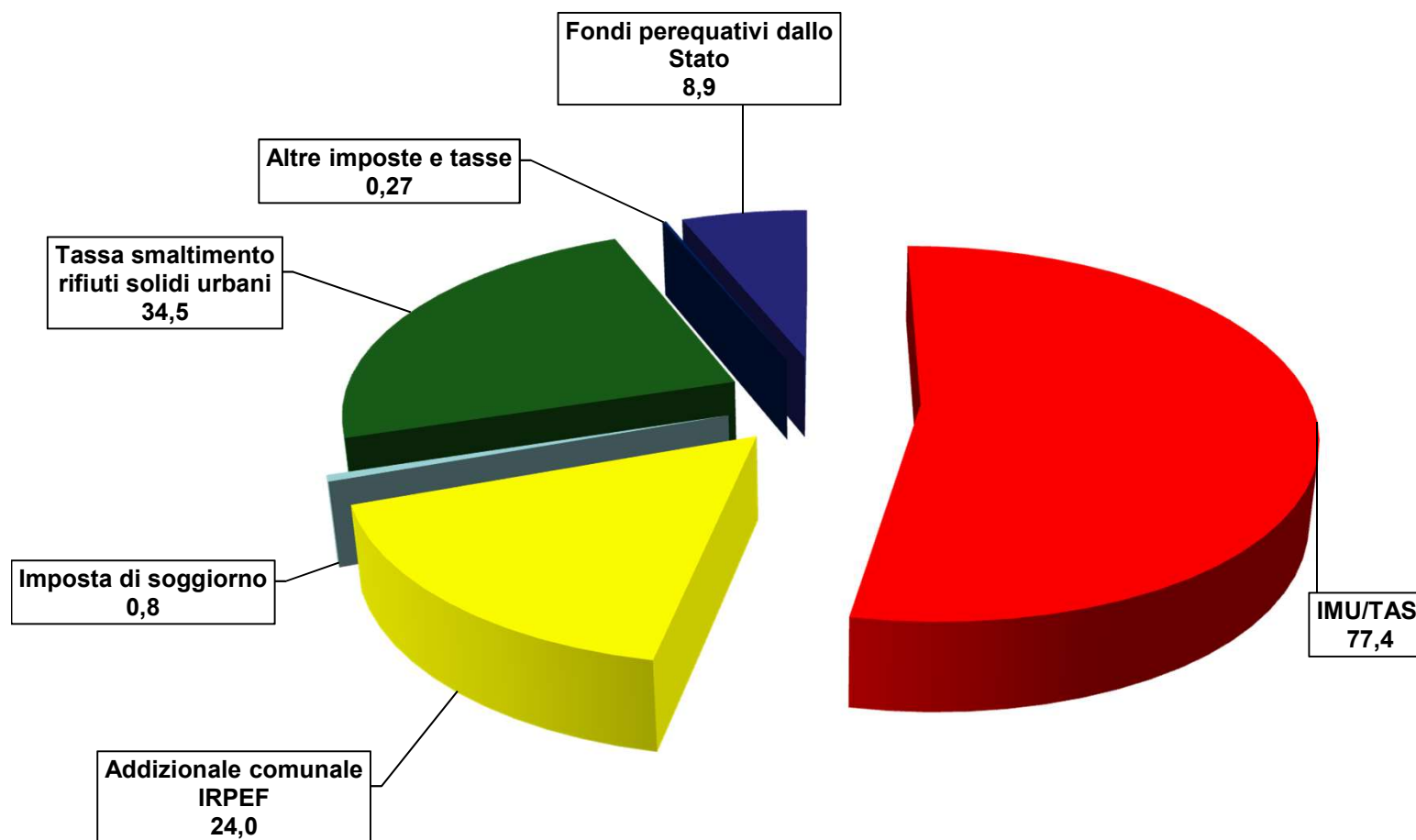
**rispetto alle previsioni
iniziali 2021**

ENTRATE CORRENTI (in ml di euro)

✓ Tributi	145,8 ml
✓ Trasferimenti (Stato, Regione e altri)	30,4 ml
✓ Entrate extratributarie	133,1 ml
Dividendi/redditi di capitale	68,0 ml
Sanzioni	21,1 ml
Entrate da erogazione servizi (nidi, mense, compartecipazione spese servizi sociali...)	12,1 ml
Proventi dalla gestione dei beni	20,3 ml
Altre entrate correnti	6,2 ml
Rimborsi (recupero spese da soggetti diversi, rimborso spese integrazione scolastica...)	5,4 ml

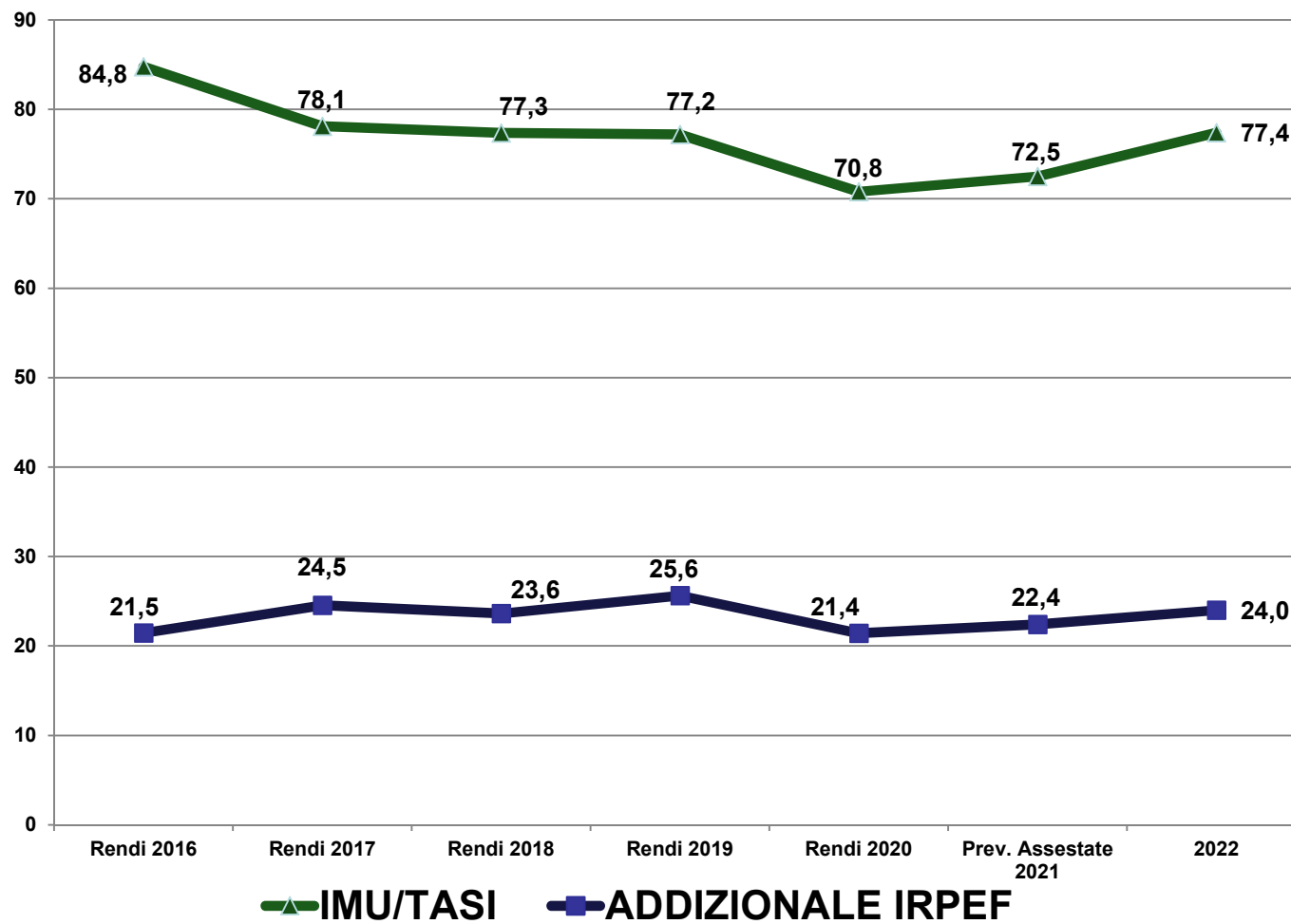
COMPOSIZIONE ENTRATE CORRENTI DI NATURA TRIBUTARIA 2022 (in ml di euro)

Totale 145,8 ml



ANDAMENTO DEL GETTITO TRIBUTARIO (in ml di euro)

Totale 2022: 101,4 ml



ENTRATE: LOTTA ALL'EVASIONE

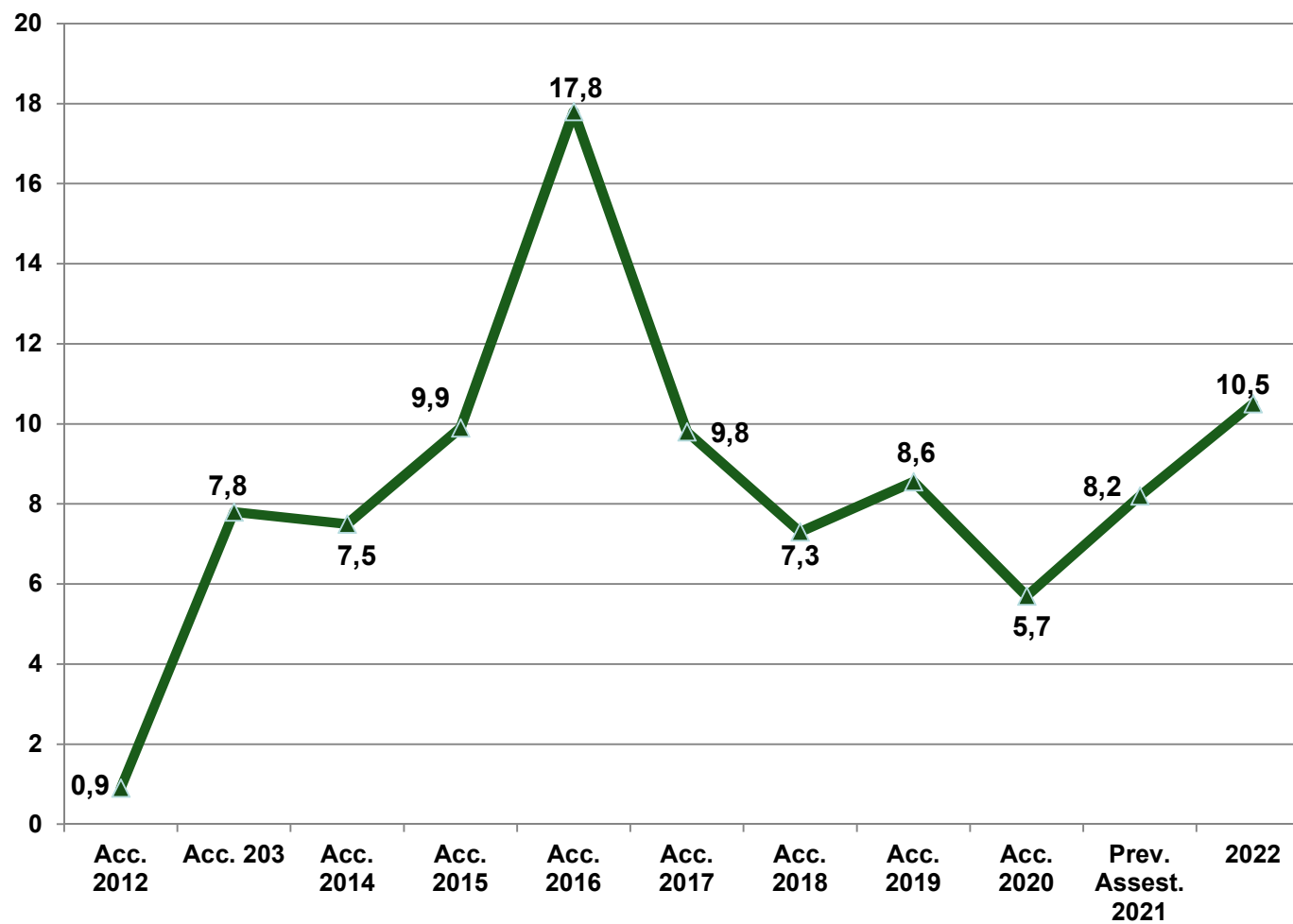
➤ **Nessun aumento di tributi/tariffe per i cittadini**

➤ **Contrasto evasione IMU/TASI, TARI**

Previsione recupero di 10,5 milioni (IMU/TASI 9,0 ml; TARI 1,5 ml)

CONTRASTO EVASIONE (in ml di euro)

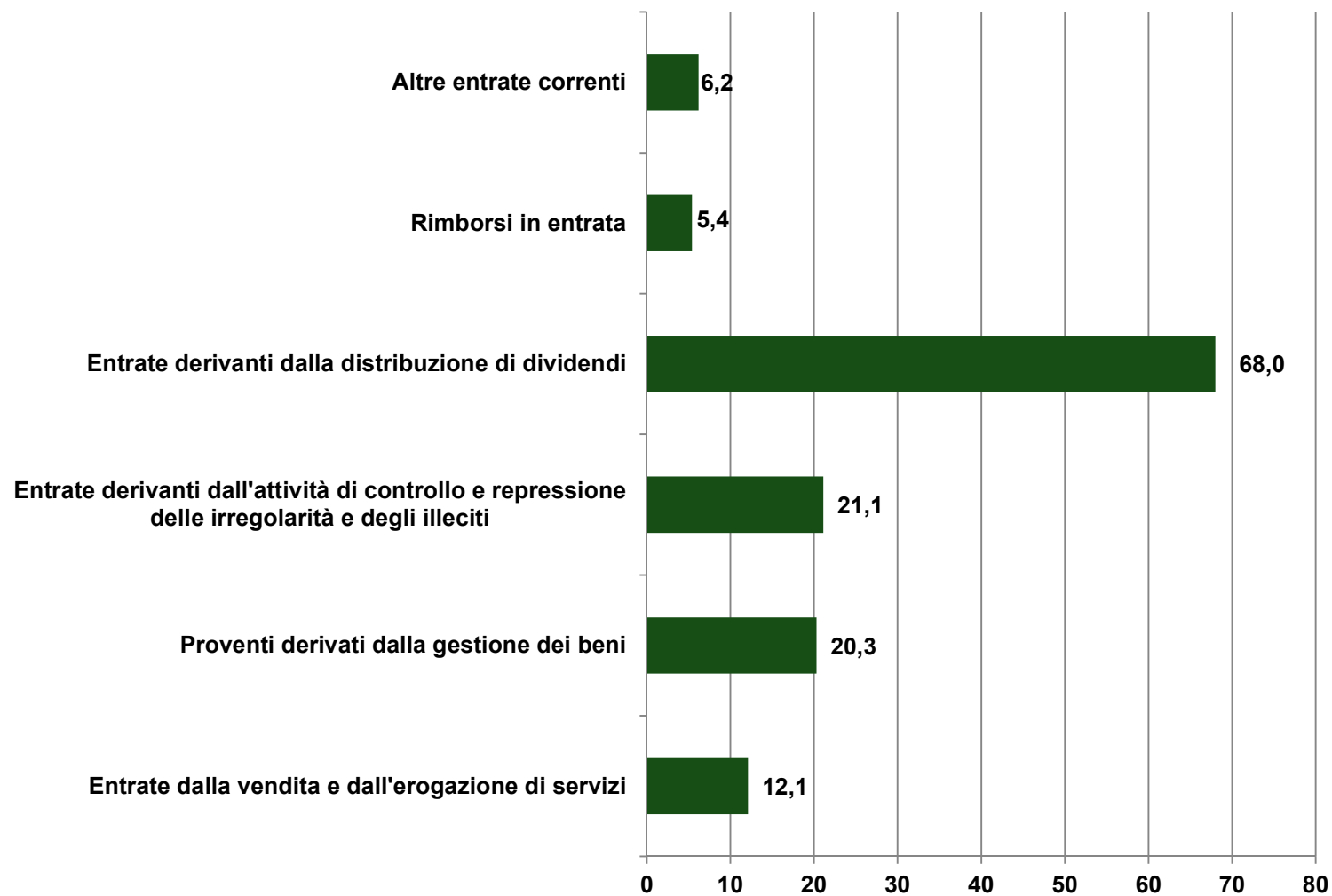
Totale 2022: 10,5 ml



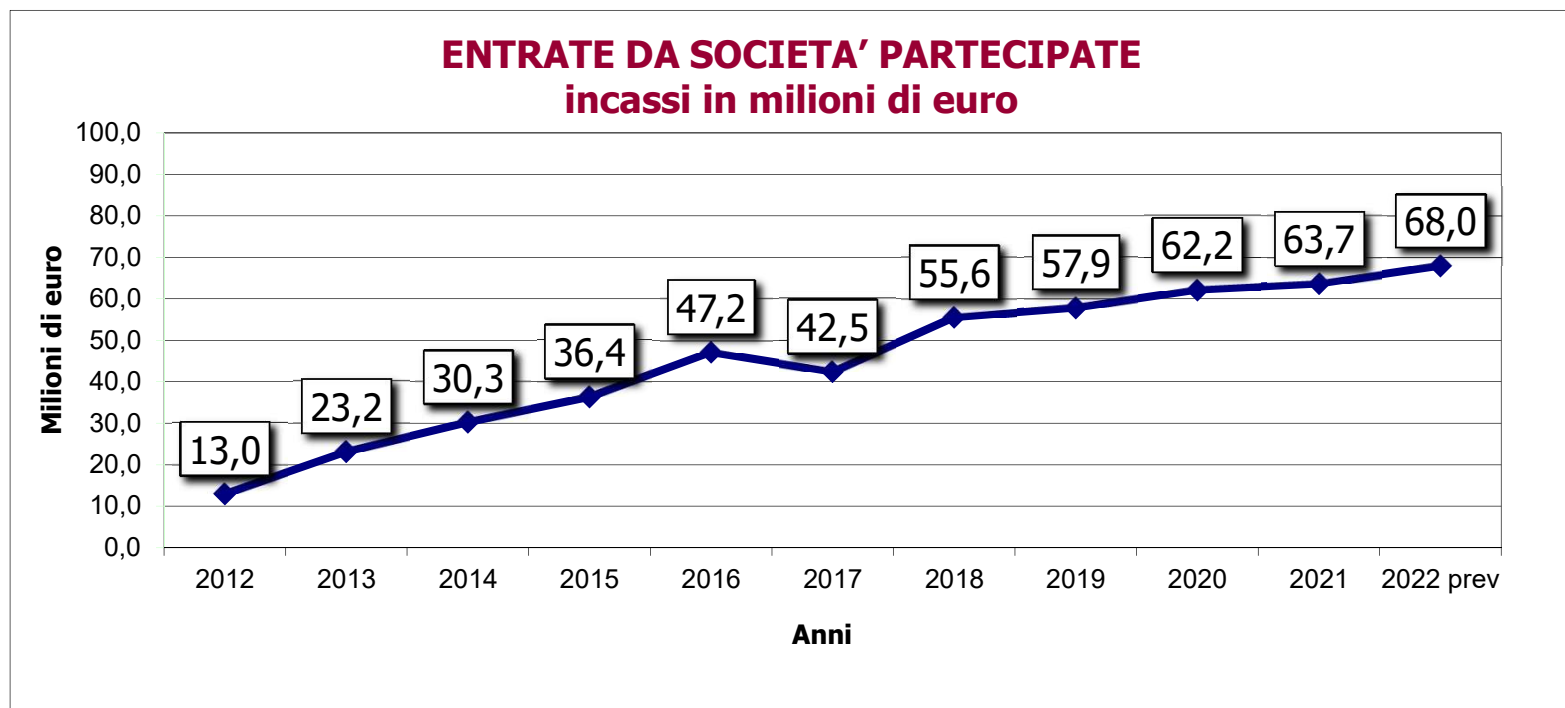
COMPOSIZIONE ENTRATE EXTRATRIBUTARIE 2022

(in ml di euro)

Totale 133,1 ml

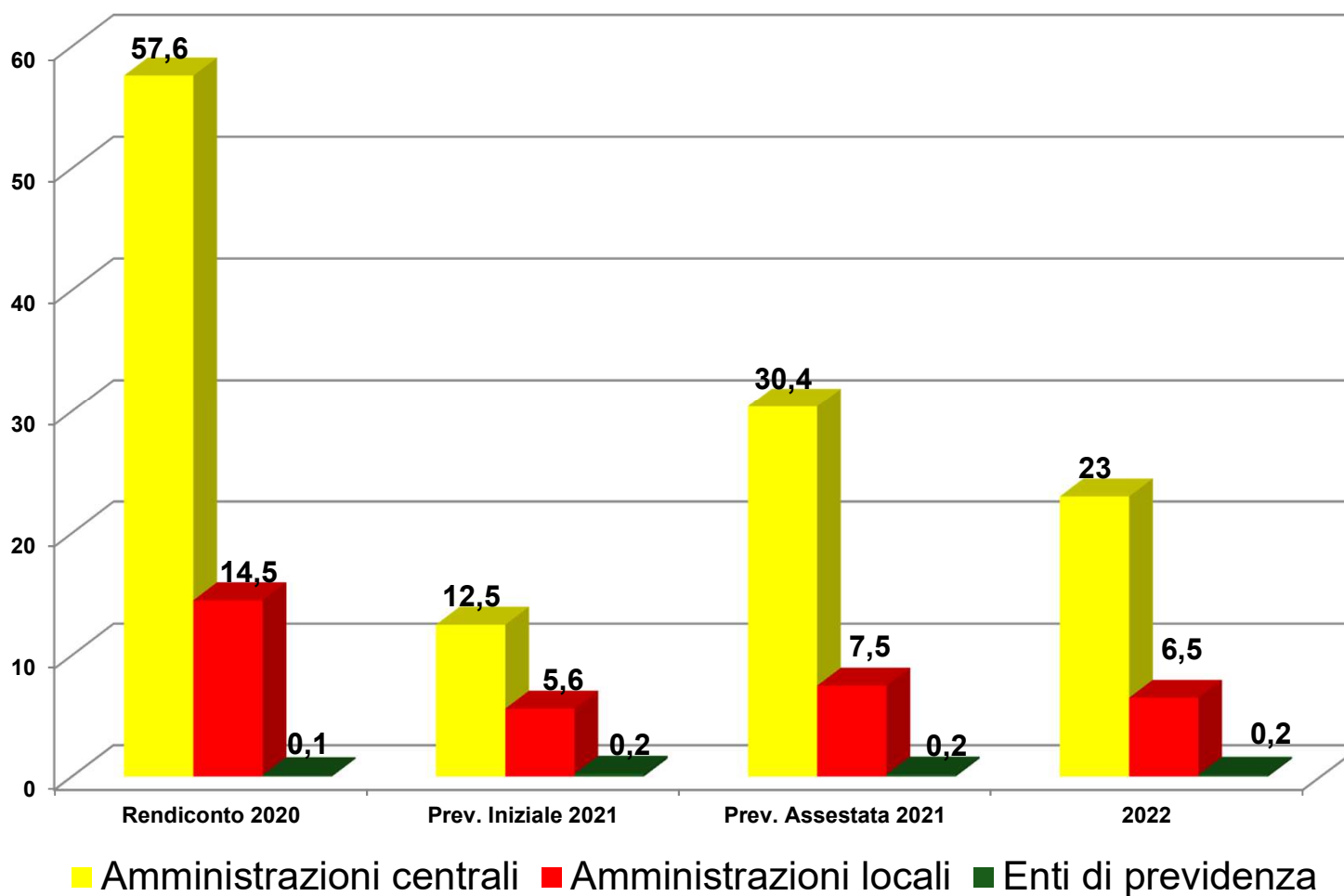


ENTRATE DA SOCIETA' PARTECIPATE



- Incremento dividendi a2a sulla base del piano strategico 2021/2030 della società: 64,2 ml (+1,5 ml rispetto al 2021)

TRASFERIMENTI CORRENTI DA AMMINISTRAZIONI PUBBLICHE (in ml di euro)

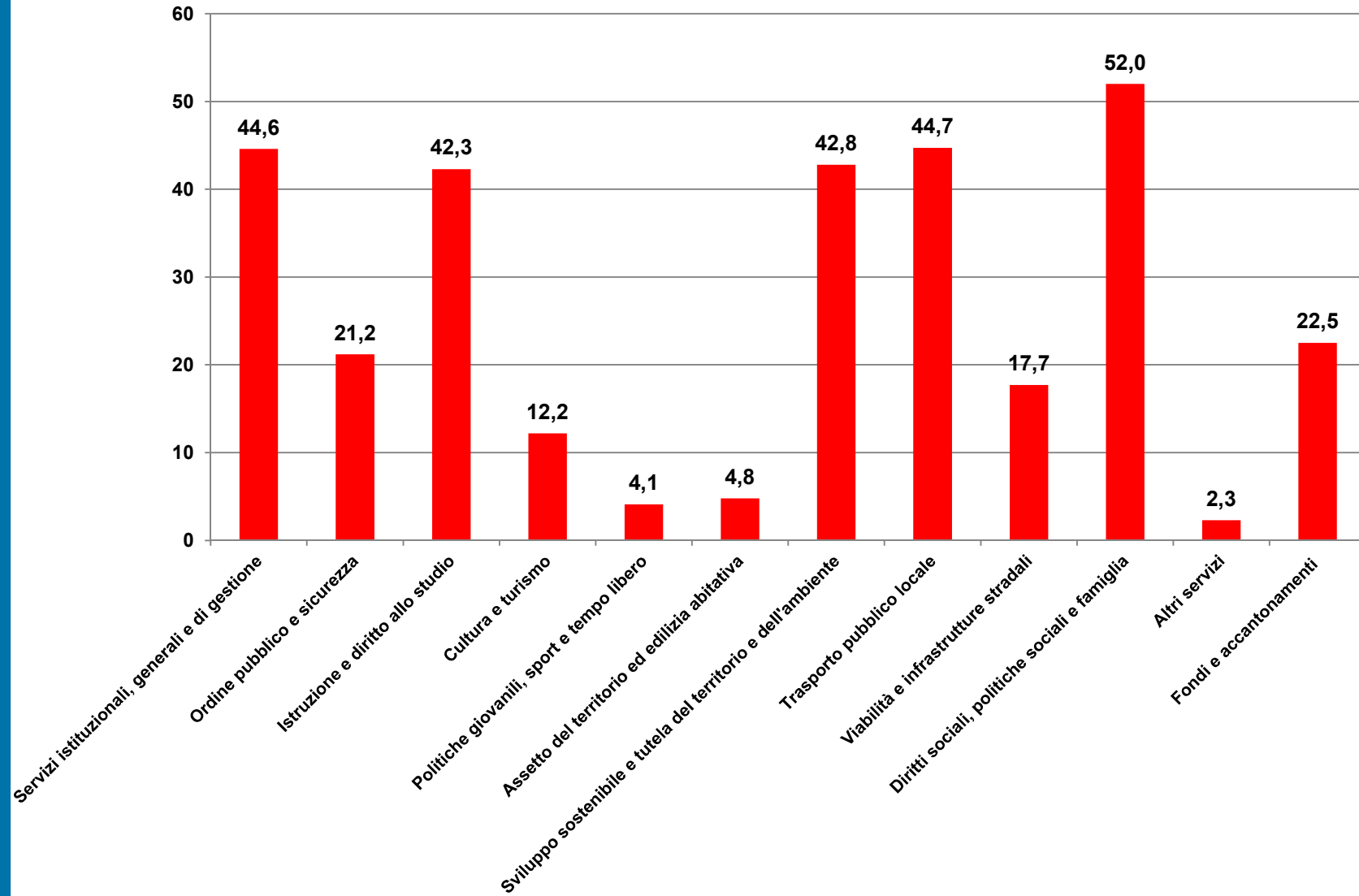


SPESA CORRENTE

Tot. 311,1 ml

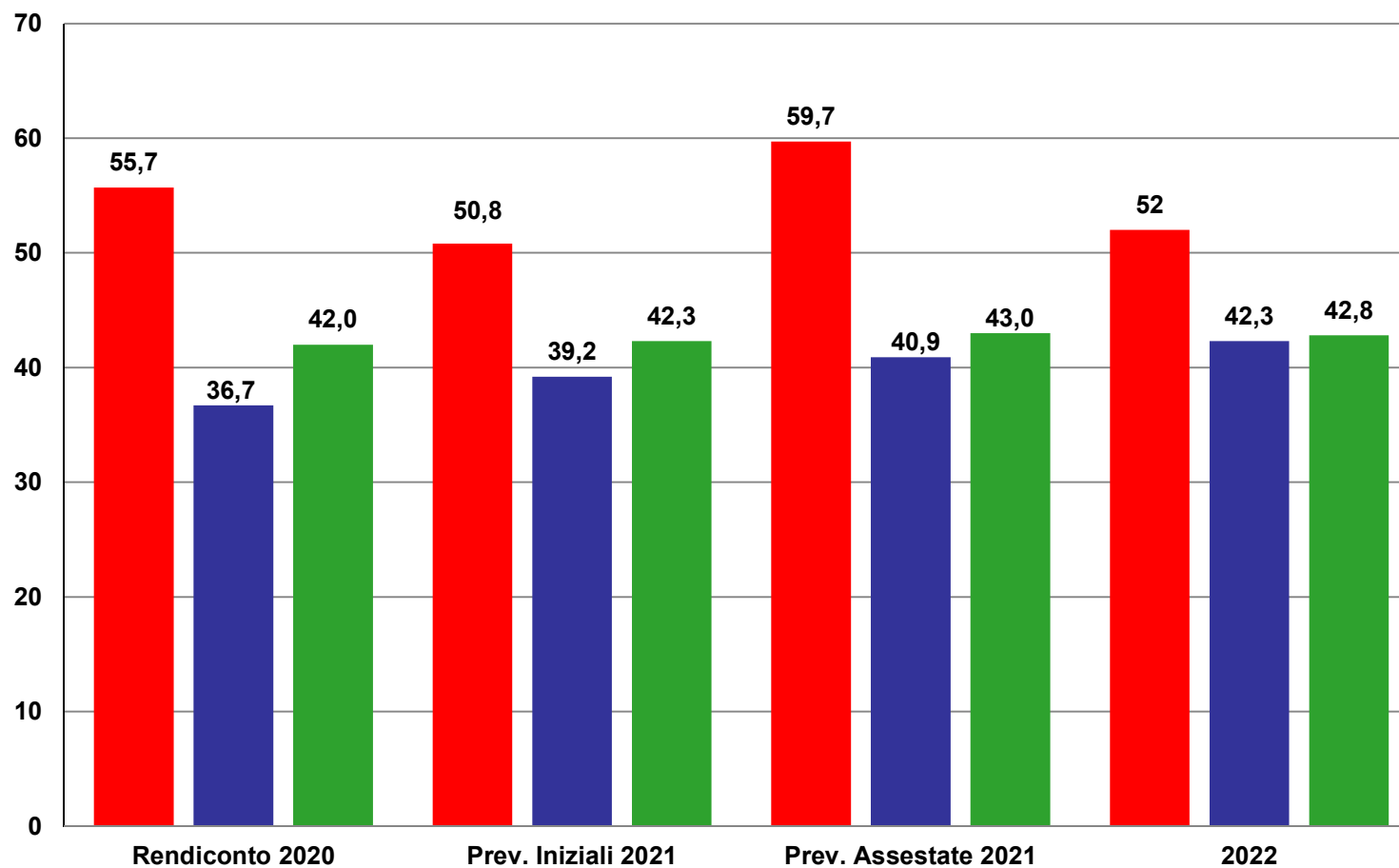
• Diritti sociali, politiche sociali e famiglia	52,0
• Trasporto pubblico locale	44,7
• Sviluppo sostenibile, tutela territorio e ambiente	42,8
• Istruzione e diritto allo studio	42,3
• Ordine pubblico e sicurezza	21,2
• Viabilità e infrastrutture stradali	17,7
• Cultura e turismo	12,2
• Assetto del territorio, urbanistica ed edilizia abitativa	4,8
• Politiche giovanili, sport e tempo libero	4,1
• Altri servizi	2,3
• Fondi e accantonamenti obbligatori (crediti dubbia esigibilità, di riserva ...)	22,5
• Servizi istituzionali, generali e di gestione:	44,6
<i>di cui Organi istituzionali</i>	<i>5,0</i>

SPESA CORRENTE Tot. 311,1 ml



SPESE CORRENTE

■ Servizi sociali ■ Scuola e istruzione ■ Ambiente



SPESA DEL PERSONALE

(compresa IRAP)

2013	69,3 ml	
2014	66,9 ml	
2015	65,5 ml	
2016	64,1 ml	
2017	63,3 ml	
2018	66,0 ml	
2019	65,1 ml	
2020	65,6 ml	
2021	70,1 ml	(previsione assestata 2021)
2022	70,4 ml	

INVESTIMENTI PER LA CITTA' - 1

Principali interventi finanziati e/o cofinanziati da entrate vincolate e mutui:

- **Messa in sicurezza e bonifica aree pubbliche inquinate** **8,3**
- **Riqualificazione complesso ex Arici Sega** **8,0**
- **Manutenzione straordinaria e consolidamento strade, marciapiedi, guard rail, ponti** **6,2**
- **Interventi vari su edifici monumentali** **5,8**
(consolidamento e restauro Torre della Pallata; messa in sicurezza e restauro: Palazzina Haynau in Castello, Palazzo Avogadro; manutenzione straordinaria Palazzo Loggia; riqualificazione, valorizzazione e restauro immobili monumentali e museali; ristrutturazione teatro Santa Chiara; manutenzione straordinaria Palazzo Martinengo Colleoni, Palazzo Tosio; interventi di consolidamento, restauro e messa in sicurezza Santa Giulia; restauro mura storiche cittadine)
- **Manutenzione straordinaria e adeguamento antisismico antisismico edifici scolastici** **3,3**
- **Sistemazione idraulica torrente Garza** **3,3**
- **Riqualificazione via Veneto** **3,0**

INVESTIMENTI PER LA CITTA' - 2

- **Vasca di laminazione Costalunga** **2,4**
- **Manutenzione straordinaria edifici pubblici e cimiteriali** **2,2**
- **Manutenzione straordinaria verde, recinzione parchi cittadini e opere regimazione idraulica** **2,2**
- **Riqualificazione via Milano** **1,2**
- **Potenziamento videosorveglianza e apparati radio** **1,2**
- **Opere a scomuto oneri di urbanizzazione** **15,0**
- **Realizzazione MUSIL** **11,9**