

SALA LIBRETTI

GIORNALE DI BRESCIA



COMUNE DI BRESCIA



SEMINARIO

Assessorato alla Transizione Ecologica, all'Ambiente e al Verde e Associazione Brescia Green

RIFIUTI: PIÙ DIFFERENZI MENO PAGHI

LUNEDÌ 12 FEBBRAIO 2024

ore 16.00 - Sala Libretti, via Solferino 22 (Sede Giornale di Brescia)

LA RACCOLTA DOMICILIARE COMBINATA E LA TARIFFA PUNTUALE

*Una scelta partecipata nel cambiamento degli stili di vita.
A otto anni dall'introduzione del nuovo sistema di raccolta a Brescia
quali sono le prospettive per raggiungere gli obiettivi europei di riciclo e riuso.*

prof. **Gianluigi Fondra**

Direttivo Brescia Green - Associazione per una cultura ecologica partecipata

IL PROGRAMMA LOMBARDO DI GESTIONE DEI RIFIUTI PREVEDE

ENTRO IL 2027

83,3% di Raccolta Differenziata

67,8% di Riutilizzo e Riciclaggio

8,9% meno di Rifiuti Pro-capite

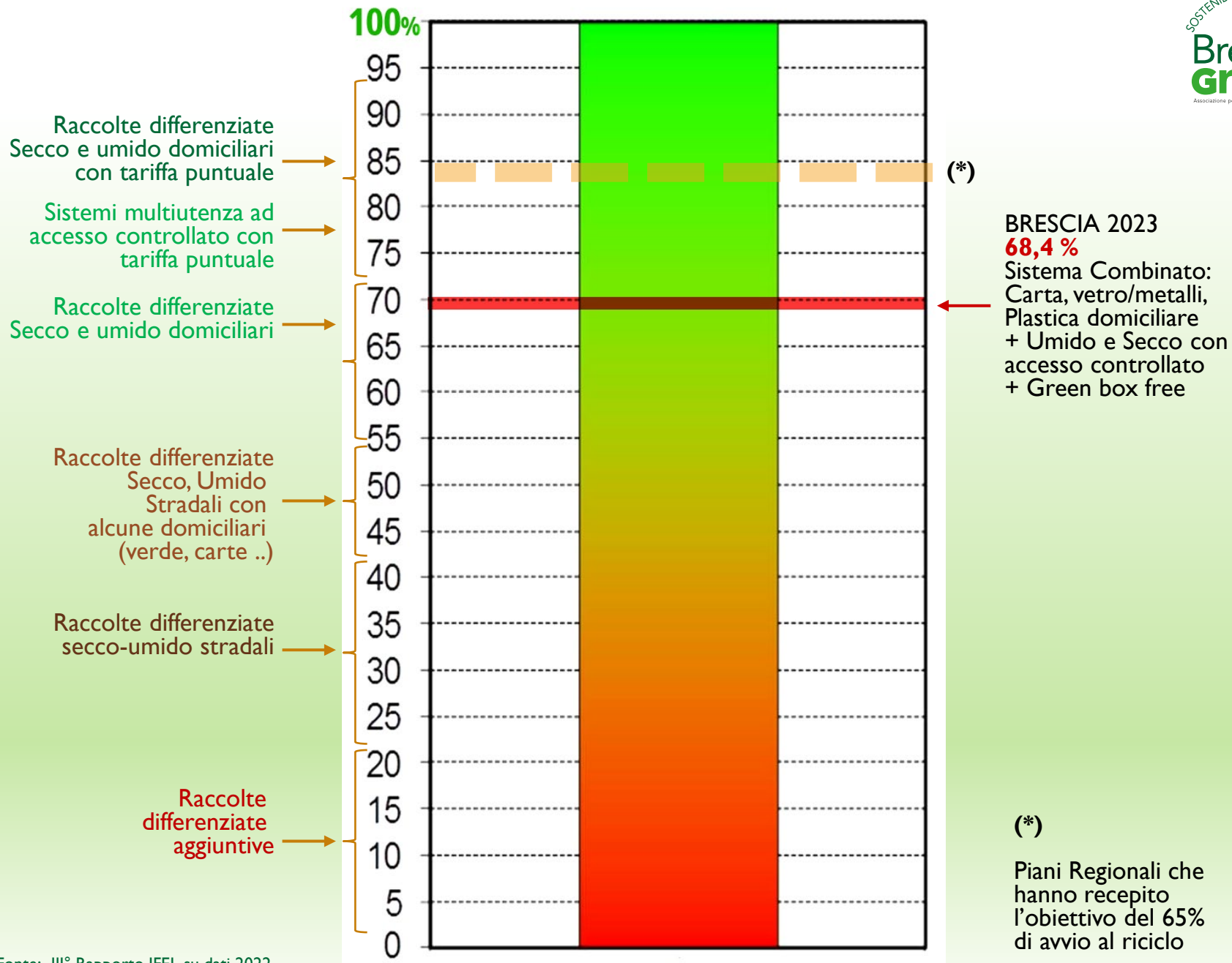
- 1) Diffusione della tariffazione puntuale
- 2) Favorire la riduzione dei gas climalteranti promuovendo il riciclaggio;
- 3) Il recupero di materia ed energia nel rispetto della gerarchia dei rifiuti;
- 4) Autosufficienza regionale nel trattamento dei rifiuti;
- 5) Miglioramento degli impianti regionali di riciclaggio;
- 6) Contenimento dello smaltimento di rifiuti in discarica.

TARIFFA PUNTUALE COME «LEVA» PER GLI OBIETTIVI DI RICICLO

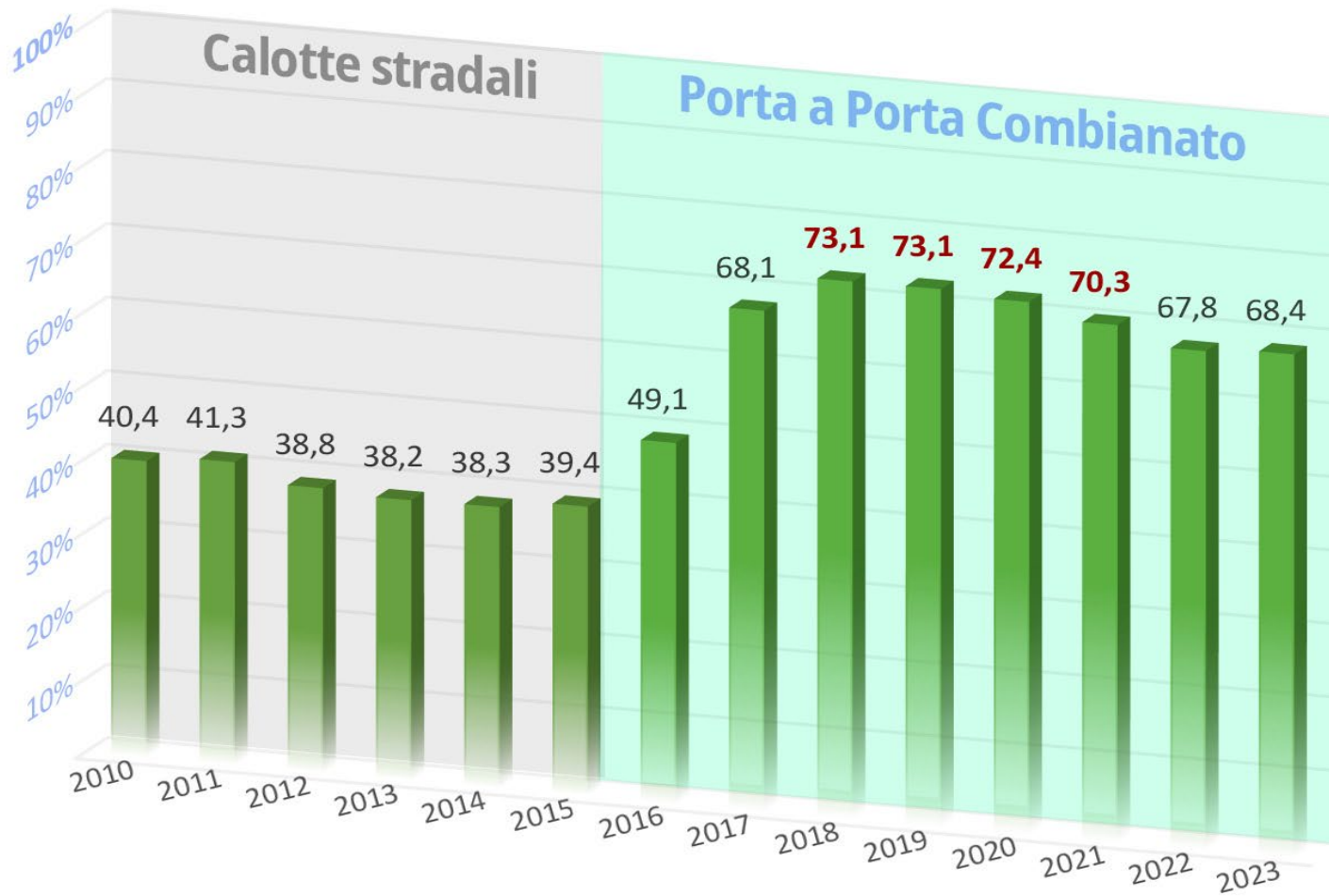


➔ 2025: **55%** ➔ 2030: **60%** ➔ 2035:

65%
RICICLO



DAL 2014 AL 2024 UN CAMBIAMENTO STRAORDINARIO





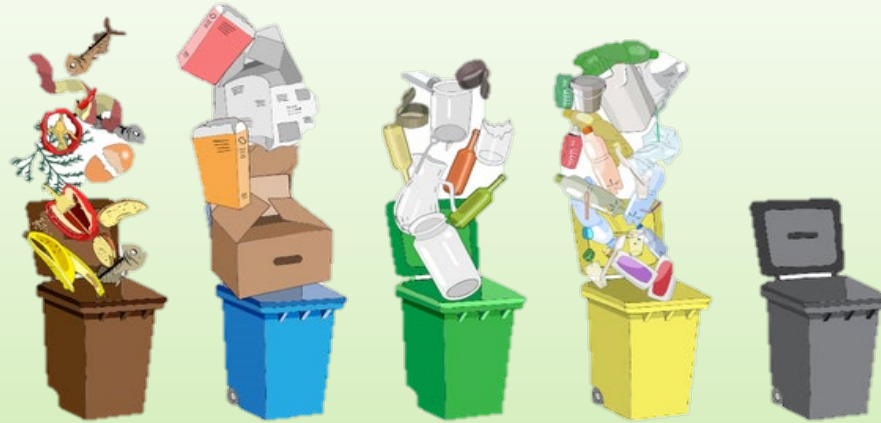
UNA SCELTA PARTECIPATA NEL CAMBIAMENTO DEGLI STILI DI VITA



Nell'aprile 2016 in **82** assemblee hanno partecipato **12.500** cittadini



PIÙ SI DIFFERENZIA... MENO SI PAGANO I RIFIUTI INDISTINTI



Grazie alla leva economica il sistema incentiva le famiglie e le imprese a contenere l'inquinamento derivante dal proprio comportamento.

*L'applicazione del sistema Paga quello che butti determina che **due famiglie composte da 3 componenti** o **due Bar con superfici abitative/produttive simili** non avranno più tariffe uguali, ma differenziate in ragione della loro effettiva produzione di rifiuti e del servizio fruito.*

LA TARIFFA PUNTUALE FA RICICLARE DI PIÙ E COSTA MENO

L'introduzione di sistemi a tariffazione puntuale viene dichiarato nel 2018 da 40 comuni della Provincia di Brescia.

Di questi ben 39 hanno la Raccolta Differenziata superiore al

73%

con un costo medio pro-capite di

111,52 €

I risultati dimostrano che la tariffazione puntuale consente di raggiungere gli obiettivi europei **del 50% di riciclo** dei rifiuti differenziati.

L'esito è ormai certo:

- ✓ **meno produzione di rifiuti**
- ✓ **maggiore Raccolta Differenziata**
- ✓ **maggiori quantità di riciclo**
- ✓ **minori costi per i cittadini**

Nel 2018 la Provincia ha erogato un contributo per agevolare i Comuni che passano da **tariffa parametrica a tariffa puntuale...** contributo confermato anche nel 2020.

IN CITTÀ PRODUCIAMO ANCORA TROPPI RIFIUTI PRO-CAPITE

È realistico pensare che se caliamo di almeno il **3%** i rifiuti indistinti...
nel 2027 la città potrà considerarsi in linea con il Piano Lombardo di Gestione dei Rifiuti



40 COMUNI BRESCIANI HANNO GIÀ ADOTTATO LA TARIFFA PUNTUALE

Comune	Numero abitanti	Utenze domestiche	Utenze non domestiche
1) Adro	1.504	610	90
2) Bagnolo Mella	12.619	5.171	760
3) Barghe	1.159	561	57
4) Berlingo	2.791	1.150	123
5) Breno	4.814	2.433	398
6) Calvisano	8.525	3.419	707
7) Capo di Ponte	2.441	1401	154
8) Castel Mella	11.012	4.753	404
9) Castenedolo	11.571	4.938	656
10) Castrezzato	7.423	2.857	226
11) Cerveno	654	440	18
12) Chiari	19.256	8.011	1.105
13) Cividate Camuno	2.738	1.269	298
14) Collebeato	4.598	1.969	218
15) Cologne	7.579	3.049	404
16) Erbusco	8.741	3.708	774
17) Gardone Riviera	2.658	2.831	182
18) Gardone Val Trompia	11.559	5.210	749
19) Ghedi	18.630	7.531	1.020
20) Gianico	2.143	996	160
21) Losine	611	398	12

Comune	Numero abitanti	Utenze domestiche	Utenze non domestiche
22) Maclodio	1.466	549	90
23) Malegno	2.003	958	125
24) Mazzano	12.481	5.142	678
25) Montichiari	26.144	10.955	1.796
26) Niardo	2.018	1.213	222
27) Nuvolento	3.923	1.643	231
28) Nuvolera	4.758	2.125	201
29) Ono San Pietro	980	519	32
30) Ossimo	1.530	1.362	54
31) Passirano	7.022	2.861	563
32) Piancogno	4.713	2.301	297
33) Pontevedo	7.060	2.935	452
34) Rezzato	13.496	6.010	751
35) Roccafranca	4.800	1.794	199
36) Rovato	19.421	7.944	1.534
37) Toscolano Maderno	7.765	8.920	522
38) Tremosine	2.077	2.883	442
39) Urigo d'oglio	3.731	1.557	226
40) Villa Carcina	10.766	4.650	550
Totali Provincia	279.180	129.026	17.480

In Provincia di Brescia sono quasi **280.000** i cittadini che «pagano per i rifiuti che buttano»

IN CONSIGLIO COMUNALE IL CONFRONTO SULLA NUOVA TARIFFA



A BRESCIA IL SISTEMA DI RACCOLTA DOMICILIARE COMBINATO DEI RIFIUTI È STATO AVVIATO CON :

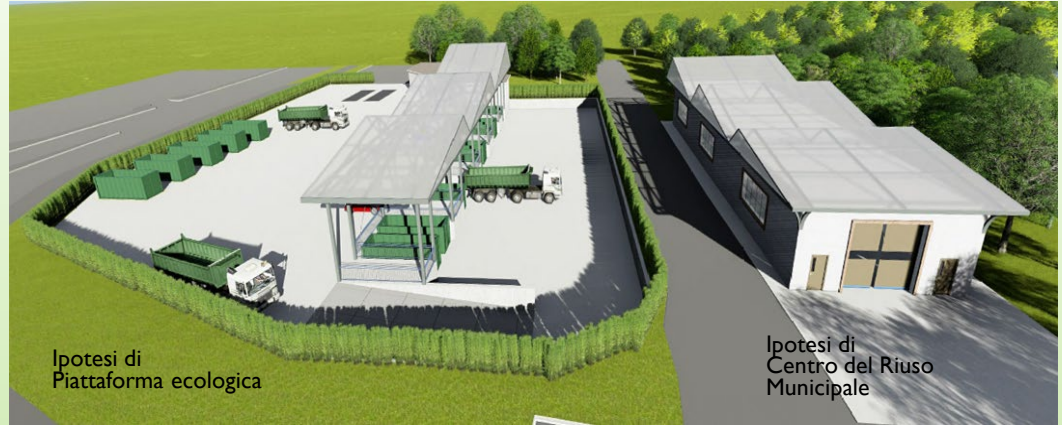
- ✓ Delibera n. **35** del **16.3.2015** del Consiglio Comunale sul **sistema più idoneo**;
- ✓ Delibera n. **355** del **30.6.2015** della Giunta di approvazione del **progetto esecutivo** elaborato da Aprica SpA;
- ✓ Delibera n. **26** del **24.2.2016** del Consiglio Comunale sul **“Regolamento per la gestione dei rifiuti urbani ed assimilati e per la pulizia del territorio”**;
- ✓ Successive Ordinanze sindacali con cui sono state **definite le modalità applicative** in coerenza con l’art. 13 del Regolamento.

STRUMENTI DI MISURAZIONE DEI SISTEMI MULTIUTENZA A BRESCIA



Bilancia misurazione con tessera identificativa ed emissione di scontrino premiale già installata in ogni Piattaforma ecologica

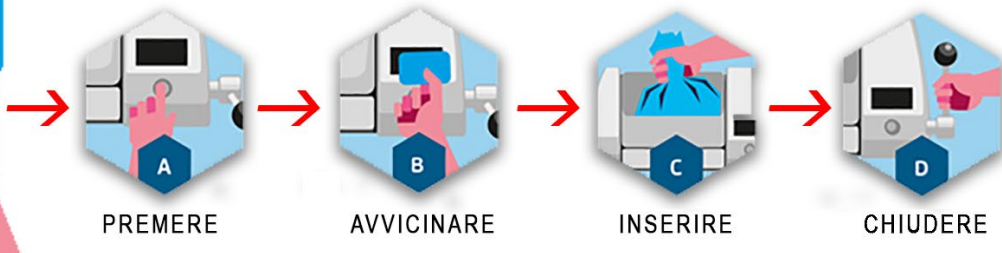
Cassonetto con calotta in grado di trasmettere al trasponder installato sui compattatori la quantità di aperture di ogni singola utenza



Ipotesi di Piattaforma ecologica

Ipotesi di Centro del Riuso Municipale

Tessera Individuale per ogni maggiorenne provvista di Codice a Barre di riconoscimento di ogni tipo di utenza



Cestelli provvisti di Codice a Barre di riconoscimento per ogni tipo di utenza



L'introduzione del Sistema di Raccolta a Brescia consente già di misurare le quantità di Rifiuti Differenziati da ogni singola **Utenza domestica** e **Utenza non domestica**.

SISTEMA DI RILEVAZIONE DATI DELLE MULTIUTENZE IN VIGORE DAL 2016



I dati d'uso delle calotte di ogni singola utenza sono disponibili per qualsiasi valutazione da parte del **Gruppo di Monitoraggio**, della **Giunta** e del **Consiglio Comunale**.

IL GRUPPO DI MONITORAGGIO ANALIZZI I DATI ESISTENTI



Delibera n. 355 di approvazione del progetto esecutivo elaborato da Aprica S.p.A. approvata dalla Giunta Comunale il **30 giugno 2015**

Finalità e Costituzione del Gruppo di Monitoraggio:

- ✓ **a.** *monitorare l'efficacia, il **rispetto del cronoprogramma** e il raggiungimento degli **obiettivi di riciclo** prefissati con l'introduzione del nuovo sistema;*
- ✓ **b.** *elaborare una relazione periodica che fornisca alla Giunta comunale gli elementi utili **per valutare possibili evoluzioni** del sistema di raccolta per raggiungere la più alta percentuale di differenziazione e di riciclo;*

COMPOSIZIONE: **1** Rappresentante del Comune; **2** Consigliere di maggioranza; **2** Consiglieri di minoranza; **1** Rappresentante del Gestore; **1** Rappresentante Consulta per l'Ambiente; **1** rappresentante delle categorie economiche;

CONSOLIDATA LA DIFFERENZIATA BRESCIA E PRONTA PER LA TARIFFA PUNTUALE

A 8 anni dall'approvazione del Progetto Esecutivo e dopo 4 anni dall'entrata a regime del nuovo Sistema di raccolta, Brescia è ai vertici dei capoluoghi più virtuosi.

Grazie ai cittadini il 68.4% dei rifiuti viene differenziato

L'impegno dei bresciani va premiato con un sistema tariffario avanzato in linea con gli stili di vita dei paesi europei.

Dati, competenze e maturità collettiva sono a disposizione dei decisori politici.

Attraverso un confronto partecipato e trasparente

Giunta, Consiglio Comunale e Portatori d'interesse possono introdurre il principio...

Paga per quello che butti.



RIFIUTI
INDIFFERENZIATI
PRODOTTI



QUALITÀ DELLA
RACCOLTA
DIFFERENZIATA



EQUITÀ
DELLE TARIFFE



IMPEGNO DEI CITTADINI
RISPETTO ALLE SFIDE
AMBIENTALI



Grazie per l'attenzione

CREDITS:

L'Istituto per la Finanza e l'Economia Locale (IFEL) Fondazione istituita dall'Associazione Nazionale dei Comuni Italiani (ANCI)

ARERA Autorità di Regolazione per Energia Reti e Ambiente

ISPRA Rapporto Rifiuti Urbani 2020

Provincia di Brescia - Osservatorio provinciale Rifiuti – Quaderno 2020

Portale istituzionale del Comune di Brescia

l'Associazione Brescia Green persegue, senza scopo di lucro, finalità di utilità sociale, esercitando in via prevalente attività aventi ad oggetto quello di promuovere la partecipazione dei cittadini nella tutela dell'Ambiente naturale come bene inalienabile della vita materiale



WhatsApp

bresciagreen@gmail.com

<https://www.facebook.com/BresciaGreen-110044331593302>

cell. 39 379 191 1236