

# RILEVARE E VALORIZZARE LA MEMORIA

Analisi e proposte  
per il cimitero  
Vantiniano



g r a f o



UNIVERSITÀ  
DEGLI STUDI  
DI BRESCIA

DICATAM

DIPARTIMENTO DI INGEGNERIA CIVILE,  
ARCHITETTURA, TERRITORIO, AMBIENTE  
E DI MATEMATICA



Presentazione del libro  
esito della ricerca:

## LA CITTÀ DELLA MEMORIA NELLA CAPITALE DELLA CULTURA CONOSCENZA E VALORIZZAZIONE DEL CIMITERO VANTINIANO DI BRESCIA

*Ivana Passamani (Responsabile scientifica)*

*Gruppo di lavoro:*

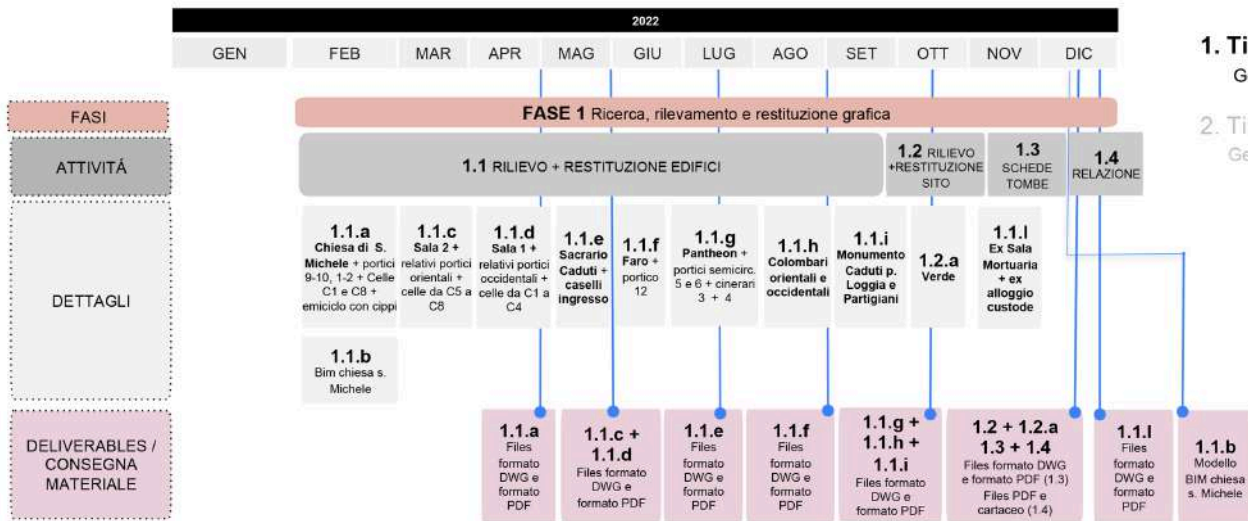
*Oivia Longo, Paolo Borin, Fulvio Gentilin  
Andrea Pasini, Sissi Cesira Roselli,  
Federico Rossi, Virginia Sgobba*

# FASI DI LAVORO

## FASE 1:

- Rilievo del sito
- Rilievo delle architetture
- Rilievo delle architetture vegetali
- Rilievo tombe storiche e monumenti funebri
- BIM come applicazione sperimentale

Progetto di ricerca "LA CITTA' DELLA MEMORIA NELLA CAPITALE DELLA CULTURA: CONOSCENZA E VALORIZZAZIONE DEL CIMITERO VANTINIANO DI BRESCIA", Resp. Scientifica Prof. Arch. Ivana PASSAMANI -



### 1. Timeline Fase 1

Gen – Dic 2022

### 2. Timeline Fase 2

Gen – Mag 2023

## FASE 2:

- Proposte di percorsi tematici, cartellonistica tattile
- Proposte di installazioni ed eventi temporanei
- Mostra
- Pubblicazione
- Impostazione Database

Progetto di ricerca "LA CITTA' DELLA MEMORIA NELLA CAPITALE DELLA CULTURA: CONOSCENZA E VALORIZZAZIONE DEL CIMITERO VANTINIANO DI BRESCIA", Resp. Scientifica Prof. Arch. Ivana PASSAMANI



### 1. Timeline Fase 1

Gen – Dic 2022

### 2. Timeline Fase 2

Gen – Mag 2023



RILEVARE

# 1. Il cimitero Vantiniano come città nella città

*Ivana Passamani*

Il cimitero Vantiniano nel contesto urbano, vista da sud-est.  
BAMSpoto-Rodella | volo 03.12.2021



UNIVERSITÀ  
DEGLI STUDI  
DI BRESCIA



Fig. 1 - Catasto Napoleonico, mappa di Fiumicello, Dipartimento del Mella, n. 206, 1807. In rosso è stata evidenziata l'area occupata dal viale e dal primo recinto cimiteriale. Brescia, Archivio di Stato

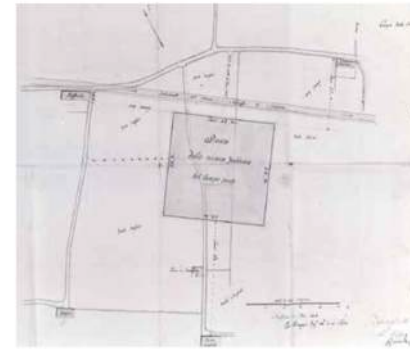


Fig. 2 - Giovanni Donegani, Pianta della nuova fabbrica del Campo Santo, Brescia, 5 settembre 1808. Fotostudio Rapuzzi



Fig. 4 - Giuseppe Ariassi, *Ritratto di Rodolfo Vantini*, olio su tela (n. inv. 00042, proprietà Ateneo di Brescia, Accademia di Scienze Lettere e Arti). Fotostudio Rapuzzi



Fig. 3 - Domenico Vantini, *Autoritratto*. Milano, Pinacoteca di Brera



RILEVARE

## 2. L'architettura del cimitero: considerazioni introduttive

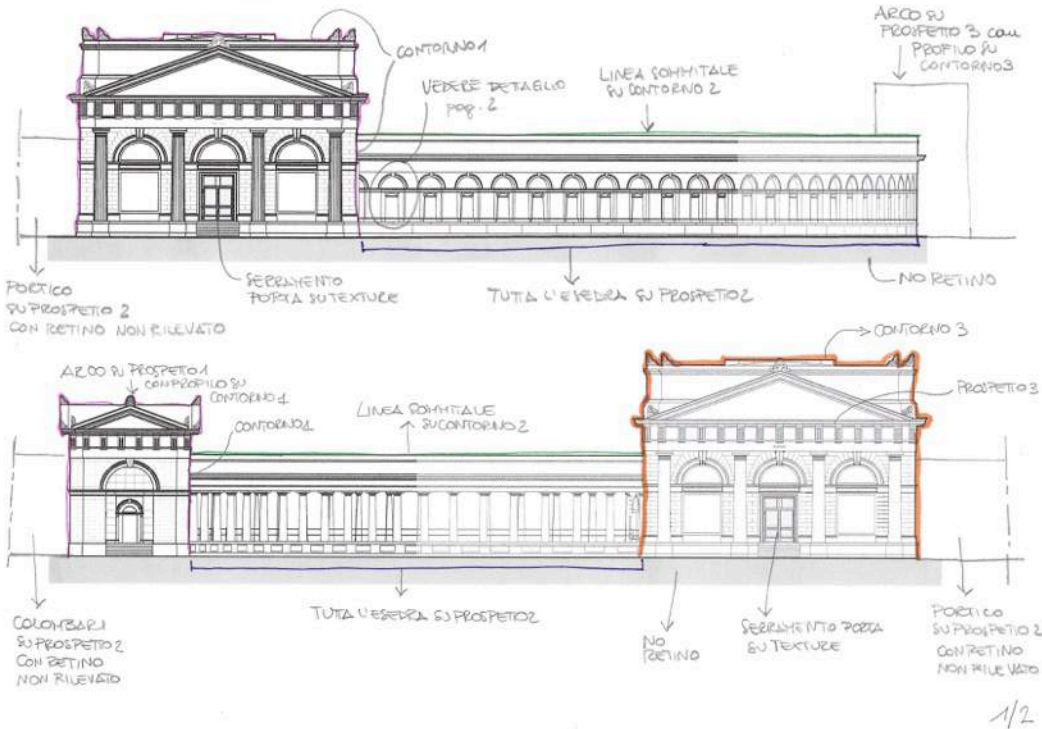
*Ivana Passamani*

L'impianto storico del Vantiniano visto dal Faro.  
I. Passamani, 2022



UNIVERSITÀ  
DEGLI STUDI  
DI BRESCIA





Esempio di schematizzazione in livelli di profondità del complesso del Pantheon e del Portico 06.  
V. Sgobba, 2022

## 2. L'architettura del cimitero: considerazioni introduttive

Ivana Passamani

### 2.1. Orientarsi tra i diversi edifici: una proposta di nomenclatura

Paolo Borin

### 2.2. La nuova rete topografica del Vantiniano

Fulvio Gentilin

### 2.3. Aspetti del linguaggio grafico: codici e simboli

Virginia Sgobba

#### 2.3.1. Il linguaggio grafico nei disegni di Rodolfo Vantini e del suo studio

Virginia Sgobba

### 2.4. Rappresentare con il BIM: la chiesa di San Michele come progetto pilota

Paolo Borin

### 2.5. Aspetti dimensionali degli edifici e le scale di rappresentazione

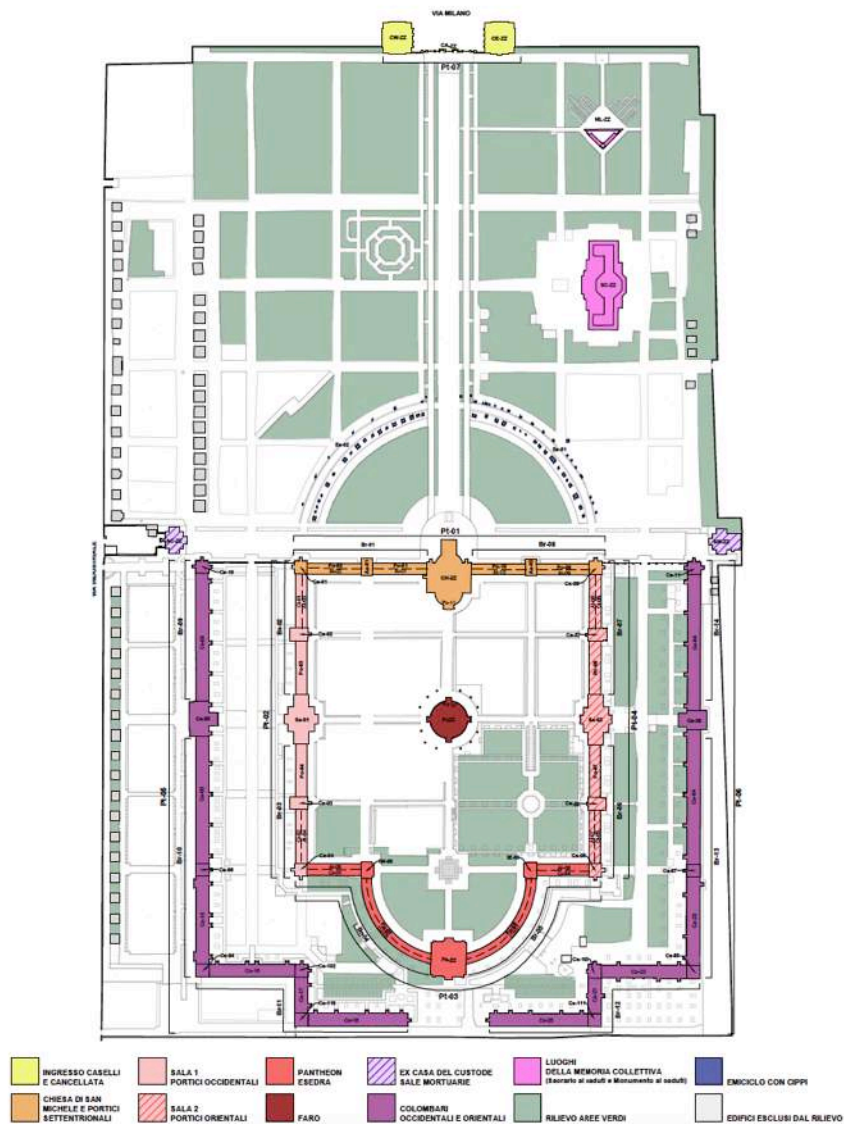
Federico Rossi

### 2.6. I monumenti funebri e le scale di rappresentazione

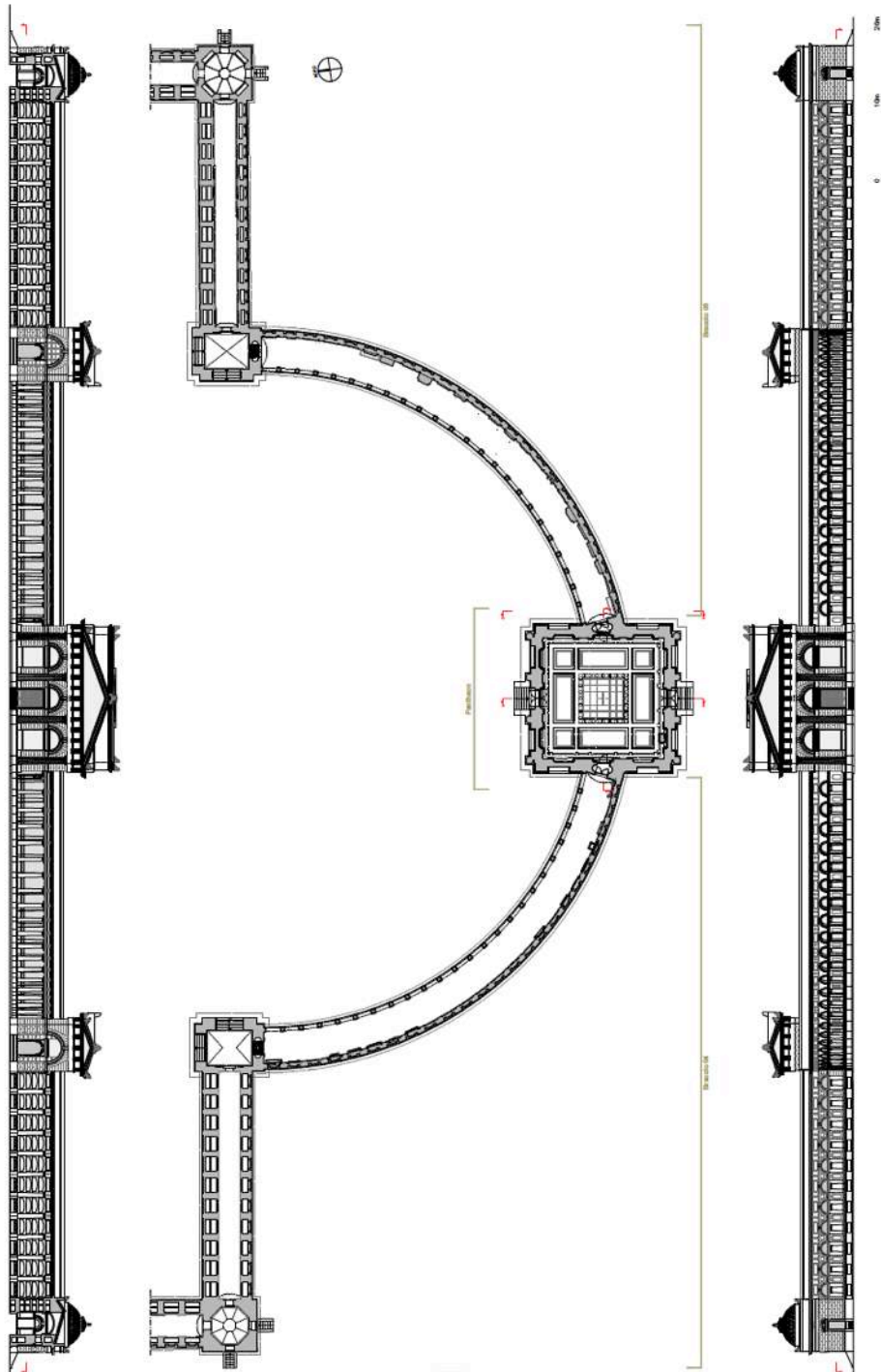
Cesira Sissi Roselli

### 3. L'architettura del cimitero: le parti costitutive

Ivana Passamani



Planimetria generale del rilievo con indicazione della nomenclatura. I colori identificano le sezioni in cui è possibile articolare la lettura dei tipi di edifici, 2023.



### 3. L'architettura del cimitero: le parti costitutive

*Ivana Passamani*

#### 3.1. L'ingresso con la cancellata e i caselli, il viale alberato

*Ivana Passamani*

#### 3.2. La chiesa con le ali porticate verso l'emiciclo

*Virginia Sgobba*

#### 3.3. L'asse tangente con le "cassette" gemelle

*Ivana Passamani*

#### 3.4. Il recinto porticato con gli edifici simbolici: Sala 1, Sala 2, Pantheon

*Virginia Sgobba*

#### 3.5. Il Faro come landmark del Vantiniano

*Ivana Passamani*

#### 3.6. Il recinto esterno: i colombari

*Virginia Sgobba*

#### 3.7. La celebrazione del lutto collettivo

*Ivana Passamani*

##### 3.7.1. La Rotondina municipale

*Ivana Passamani*

##### 3.7.2. Il Sacrario

*Cesira Sissi Roselli*

##### 3.7.3. Il progetto non realizzato

*Ivana Passamani*

##### 3.7.4. Il Monumento ai Caduti della lotta partigiana e alle vittime di Piazza della Loggia di Ignazio Gardella

*Cesira Sissi Roselli*





L'articolazione per volumi semplici scavati dalla luce delle due case gemelle offre dunque un duplice fondale al decumano tangente all'esterno del recinto, che ci parla di una quotidianità della vita dei vivi incastonata nella città della memoria.

Al di là del valore simbolico che possiamo intravedere in questi edifici, essi delimitano uno spazio davvero particolare che invito a percorrere lasciando alle spalle l'edificio a est attualmente destinato a camera mortuaria: l'intero fronte a sinistra esibisce la natura architettonica di questo luogo (Fig. 6) con la composizione di diversi volumi esaltati dal contrasto luce/ombra, mentre alla nostra destra la fitta vegetazione preannuncia il giardino monumentale: sono le due anime di questo luogo, una perfetta convivenza di natura e artificio.

<sup>1</sup> V. Terraroli, *Il Vantiniano. La scultura monumentale a Brescia tra Ottocento e Novecento*, Grafo, Brescia 1990, p. 20.

<sup>2</sup> La destinazione è chiaramente indicata di sua mano in una Planimetria (cfr. Fig. 9 Capitolo 2). Segnalo invece che la "Planimetria generale del Cimitero di Brescia" di Trolli (cfr. Fig. 7 Capitolo 1), inverte le destinazioni d'uso dei due edifici, indicando: 14 Abitazione del Cappellano come l'edificio a ovest, 15 Abitazione del Custode come quello a est.

<sup>3</sup> Due prospetti di soluzioni precedenti a quella realizzata e una sezione sono conservati all'Archivio di Stato, Fondo Vantini, V1.3. *Composantoni di Brescia. Casa custode e cappellano*.

<sup>4</sup> A. Rapaggi, *Rodolfo Vantini (1792-1856)*, Grafo, Brescia 2011, p. 40.

Fig. 4 - Ex Casa del Custode, prospetto est.

I. Passamani, 2022

A destra: prospetto est. 2022

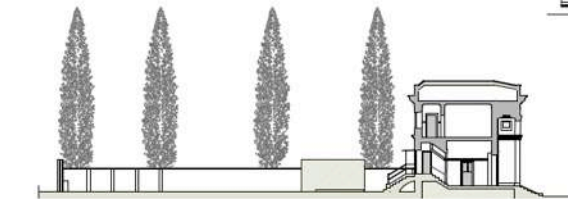
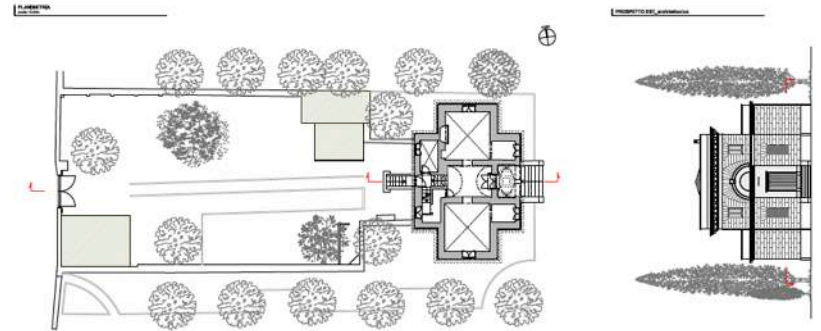


Fig. 5 - Ex casa del Custode, planimetria generale. 2022.

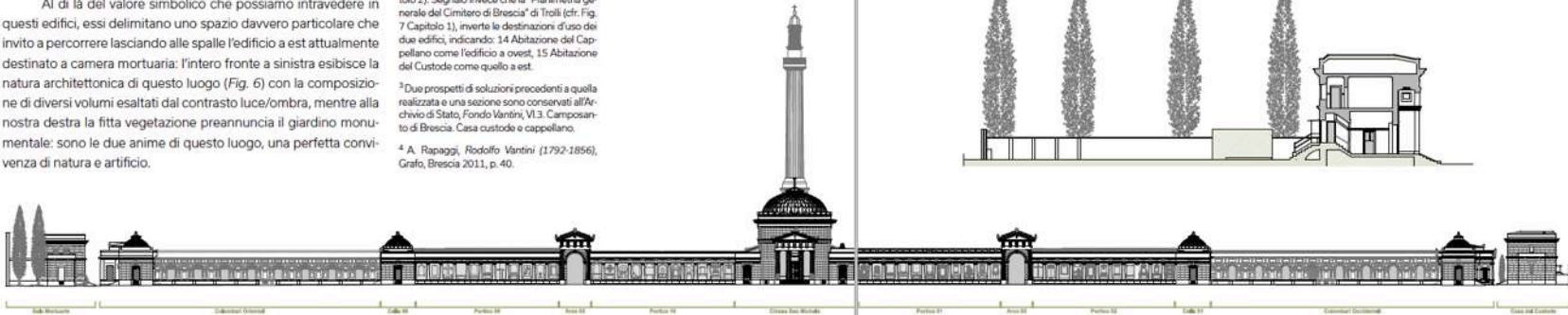


Fig. 6 - Fronte nord dell'intero sistema cimiteriale. 2022



RILEVARE

## 4. Rilievo e rappresentazione delle architetture vegetali

*Ivana Passamani*

Architetture vegetali nel settore nord-est.  
BAMSphoto-Rodella | volo 03 12 2021



UNIVERSITÀ  
DEGLI STUDI  
DI BRESCIA



## LEGENDA ESSENZE ARBOREE

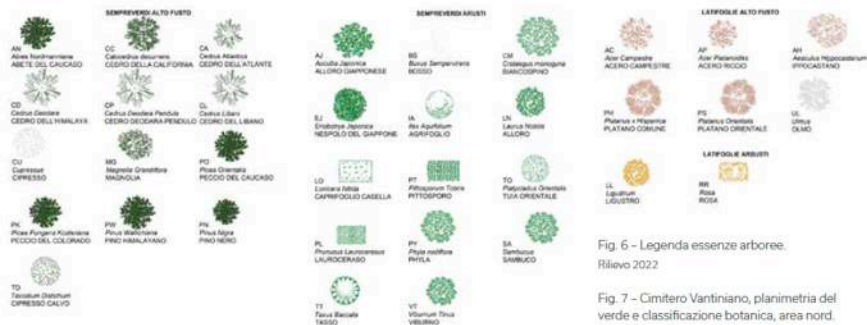


Fig. 6 - Legenda essenze arboree. Rilevo 2022

Fig. 7 - Cimitero Vantiniano, planimetria del verde e classificazione botanica, area nord. Rilevo novembre 2022



116

## 4.1. Il censimento delle specie botaniche

Ivana Passamani

La ricchezza del patrimonio arboreo riscontrata durante i sopralluoghi in loco e mappata negli elaborati di restituzione grafica ha reso necessaria la predisposizione di schede botaniche per la descrizione delle specie presenti.

Sebbene vi sia una decisa prevalenza di alberi e arbusti sempreverdi e più nello specifico di conifere, infatti, la varietà delle specie ha richiesto una sistematizzazione (Fig. 1) che facilita l'orientamento nel complesso patrimonio arboreo e arbustivo del cimitero.

Tra i quasi 700 alberi ad alto fusto sempreverdi troviamo cedri in varietà (*Libocedrus Decurrens*, *Cedrus Atlantica*, *Cedrus Deodara*, *Cedrus Libani*) posti in forma isolata (Fig. 2) e in un caso a filare (Fig. 3), pini e abeti (*Pinus Wallichiana*, *Pinus Nigra*, *Abies Nordmanniana*), pecci (*Picea Orientalis*, *Picea Pungens* Kosteria-

na) oltre al cipresso e a quello calvo (*Cupressus Sempervirens*, *Taxodium Distichum*).

Moltissimi gli arbusti sempreverdi: i tassi (*Taxus Baccata*) sono prevalentemente trasformati in astratti volumi pseudo-piramidali o sferici composti simmetricamente per segnare le geometrie degli spazi, i laurocerasi e i pittospori (*Prunus Laurocerasus*, *Pittosporum Tobira*) compongono siepi lineari a delimitazioni di percorsi e campi di sepoltura, gli allori (*Laurus Nobilis*) rendono omaggio ai caduti, circondando l'area del Sacratio.

Solamente 23 sono gli alberi a foglia caduca riscontrati e sono concentrati prevalentemente nell'area al confine sud/est, caratterizzata da un imponente filare di platani (*Platanus x Hispanica*, *Platanus Orientalis*) (cfr Cap. 4, Fig. 2) e da un gruppo di *Acer Platanoides*.

|                        | COD. | NOME COMUNE            | NOME BOTANICO                   |
|------------------------|------|------------------------|---------------------------------|
| SEMPREVERDI ALTO FUSTO | AN   | Abete del Caucaso      | <i>Abies nordmanniana</i>       |
|                        | CC   | Cedro della California | <i>Libocedrus decurrens</i>     |
|                        | CA   | Cedro dell'Atlante     | <i>Cedrus atlantica</i>         |
|                        | CD   | Cedro dell'Himalaya    | <i>Cedrus deodara</i>           |
|                        | CL   | Cedro del Libano       | <i>Cedrus Libani</i>            |
|                        | CU   | Cipresso               | <i>Cupressus sempervirens</i>   |
|                        | MG   | Magnolia               | <i>Magnolia grandiflora</i>     |
|                        | PO   | Peccio del Caucaso     | <i>Picea orientalis</i>         |
|                        | PK   | Peccio del Colorado    | <i>Picea pungens kosteriana</i> |
|                        | PW   | Pino himalayano        | <i>Pinus wallichiana</i>        |
| SEMPREVERDI ARBUSTI    | PN   | Pino nero              | <i>Pinus nigra</i>              |
|                        | TD   | Cipresso calvo         | <i>Taxodium distichum</i>       |
|                        | AJ   | Alloro giapponese      | <i>Acuba Japonica</i>           |
|                        | BI   | Biancospino            | <i>Crataegus monogyna</i>       |
|                        | BS   | Bosso                  | <i>Buxus sempervirens</i>       |
|                        | EJ   | Nespolo del Giappone   | <i>Enobotrya Japonica</i>       |
|                        | IA   | Agrifoglio             | <i>Ilex aquifolium</i>          |
|                        | LN   | Alloro                 | <i>Laurus nobilis</i>           |
|                        | LO   | Caprifoglio casella    | <i>Lonicera nitida</i>          |
|                        | PT   | Pittosporo             | <i>Pittosporum tobira</i>       |
| LATIFOGLE ALTO FUSTO   | TO   | Tuia orientale         | <i>Platyclusus orientalis</i>   |
|                        | PL   | Lauroceraso            | <i>Prunus laurocerasus</i>      |
|                        | SA   | Sambuco                | <i>Sambucus nigra</i>           |
|                        | TT   | Tasso                  | <i>Taxus baccata</i>            |
|                        | VT   | Viburno                | <i>Viburnum tinus</i>           |
|                        | AC   | Acer campestre         | <i>Acer campestre</i>           |
|                        | AS   | Acer saccharino        | <i>Acer saccharinum</i>         |
|                        | AP   | Acer riccio            | <i>Acer platanoides</i>         |
|                        | AH   | Ippocastano            | <i>Aesculus hippocastanum</i>   |
|                        | PH   | Platano comune         | <i>Platanus x hispanica</i>     |
| LATIFOGLE ARBUSTI      | PS   | Platano orientale      | <i>Platanus orientalis</i>      |
|                        | UL   | Olmo                   | <i>Ulmus minor</i>              |
|                        | LL   | Ligustro               | <i>Ligustrum lucidum</i>        |
|                        | RR   | Rosa                   | <i>Rosa gallica</i>             |

Fig. 1 - Indice sistematizzato delle essenze rilevate al cimitero Vantiniano. M. Mensi, 2022.

117

VALORIZZARE

## 5. Il cimitero Vantiniano come museo open air

Ivana Passamani



Ingresso del Portico 05 dell'edera.  
C.S. Roselli, 2023



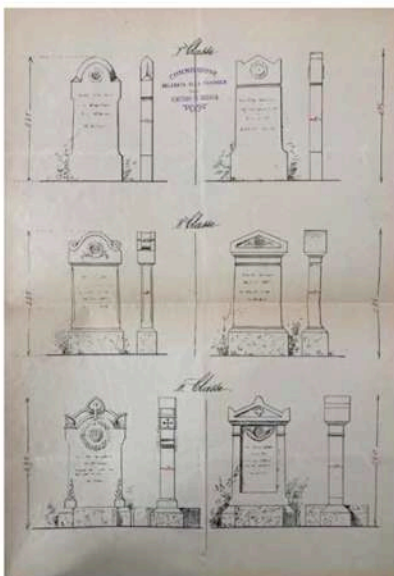
UNIVERSITÀ  
DEGLI STUDI  
DI BRESCIA



Da quanto sopra esposto possiamo dedurre che il Vantiniano, secondo i più aggiornati concetti espressi dall'ICOM (International Council of Museums), rappresenti con i suoi edifici, e contenga al tempo stesso, un patrimonio di carattere universale. È il luogo espositivo della memoria e del tempo: anche in questo senso può essere interpretato come un museo, o meglio ancora, un museo open air, dove tutto il patrimonio di edifici, monumenti, statuaria è direttamente fruibile in loco, in un'armonica e definita composizione di parti.

Come in una performance teatrale, attraverso la statuaria e le frasi incise sulle lapidi, qui va in scena costantemente un racconto di morbo, decoro, fama, malattia, affetti, onore, eroismo, senso di patria. Le tante narrazioni sono accompagnate da date certe permettendo la ricostruzione di storie personali ma soprattutto aprendo percorsi di lettura della storia locale.

Cresce sempre più nella società contemporanea l'attenzione per la storia locale e il Vantiniano può comunicare quel *genius loci* che deriva dalle matrici naturali e da quelle antropiche, fisiche e culturali.



<sup>1</sup> Mario Baldoli, articolo in «Bresciaoggi», 7/2/1992, p. 7.

<sup>2</sup> In questa reazione chimica lo smog che si deposita sulla superficie del marmo produce una crosta rigida, l'umidità filtra sotto la superficie facendo esplodere e cadere la crosta e scoprendo il marmo sottostante che si sbriciola.

<sup>3</sup> Il documento è senza data, le misure espresse in metri fanno ipotizzare sia della fine dell'800.

<sup>4</sup> André Desvallées, François Mairesse, *Concetti chiave di Museologia*, Armand Colin, ICOM 2010. Tradotto per l'edizione italiana 2016, pp. 76-77.

<sup>5</sup> André Desvallées, François Mairesse, op. cit., pp. 77-78.

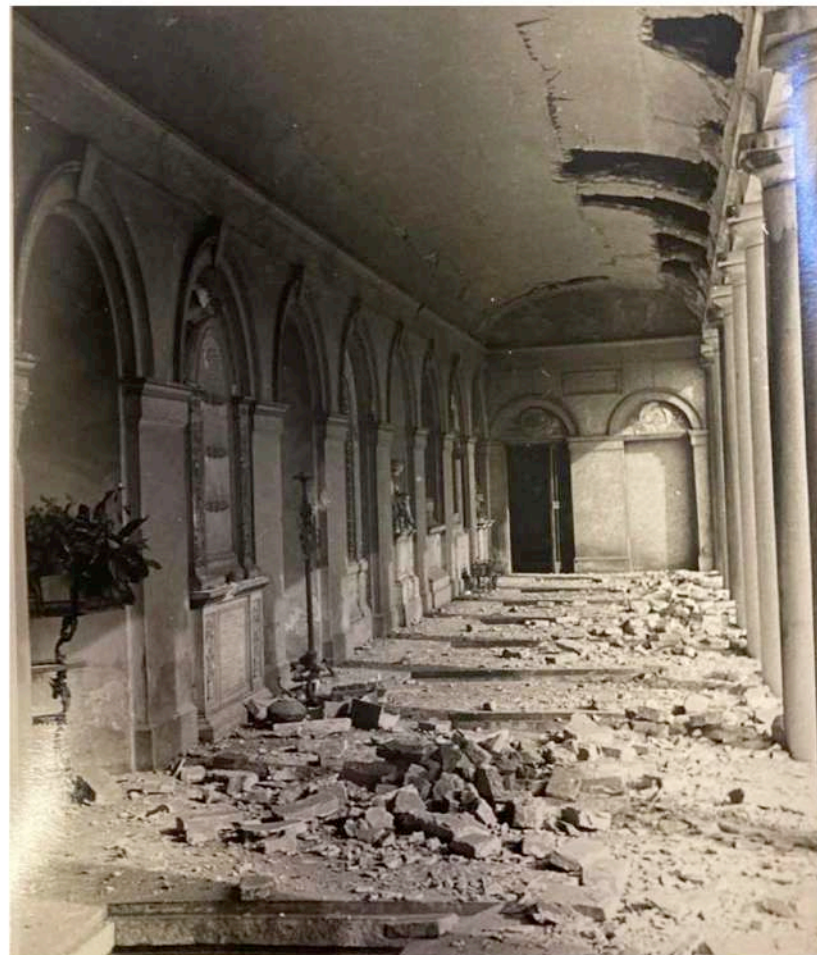
<sup>6</sup> André Desvallées, François Mairesse, op. cit., pp. 78-79.



Fig. 3 - Modelli di steli verticali. s.d., Archivio di Stato, Comune di Brescia, Rubrica XXIV, Igiene e sanità 9

Fig. 4 - Il portico 6 gravemente danneggiato dai bombardamenti della Seconda guerra mondiale. s.d., Archivio del Vantiniano

NELLA PAGINA A DESTRA  
Fig. 5 - Un altro esempio di portico danneggiato dai bombardamenti. s.d., Archivio del Vantiniano





VALORIZZARE

## 6. Il processo di valorizzazione per il progetto del vuoto

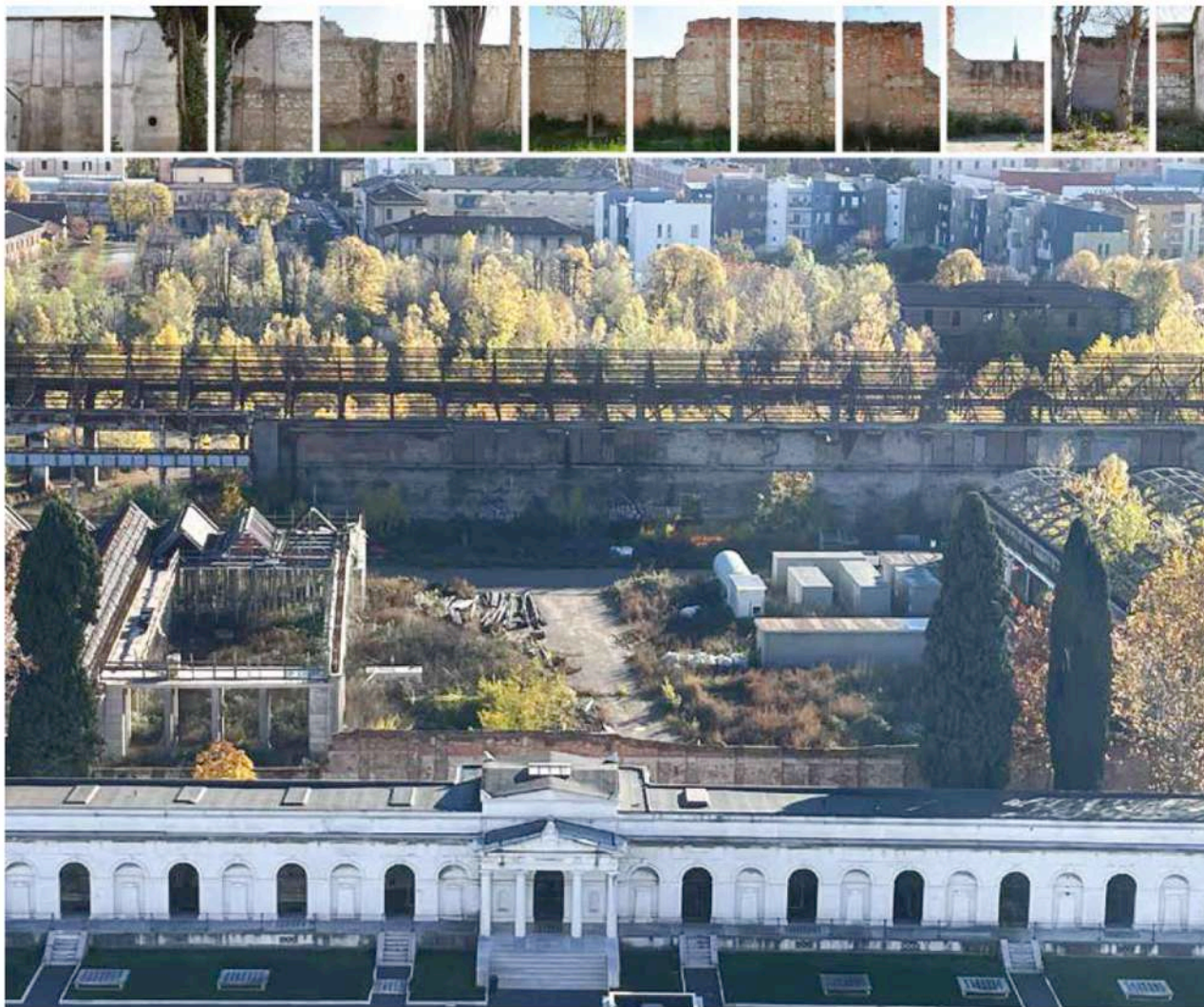
*Olivia Longo*

Cattedrale vegetale al confine sud est,  
tra l'area del Musil e i colombari orientali.  
I. Passanini, 2022



UNIVERSITÀ  
DEGLI STUDI  
DI BRESCIA





In alto: sequenza del muro perimetrale a est con i segni della preesistente attività industriale Tempini. M. Mensi, 2023

In basso: vista dal Faro dell'area industriale dismessa e del muro perimetrale. O. Longo, 2023

VALORIZZARE

## 7. Interpretare la memoria: proposte di percorsi culturali

*Ivana Passamani*



Il muro come elemento architettonico peculiare  
e come stratificazione della storia.  
M. Mensi, 2023



UNIVERSITÀ  
DEGLI STUDI  
DI BRESCIA







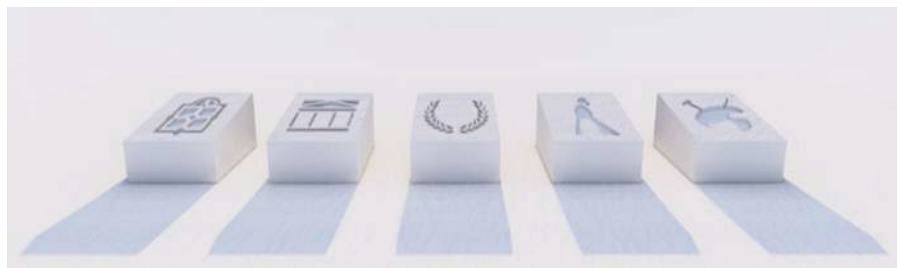
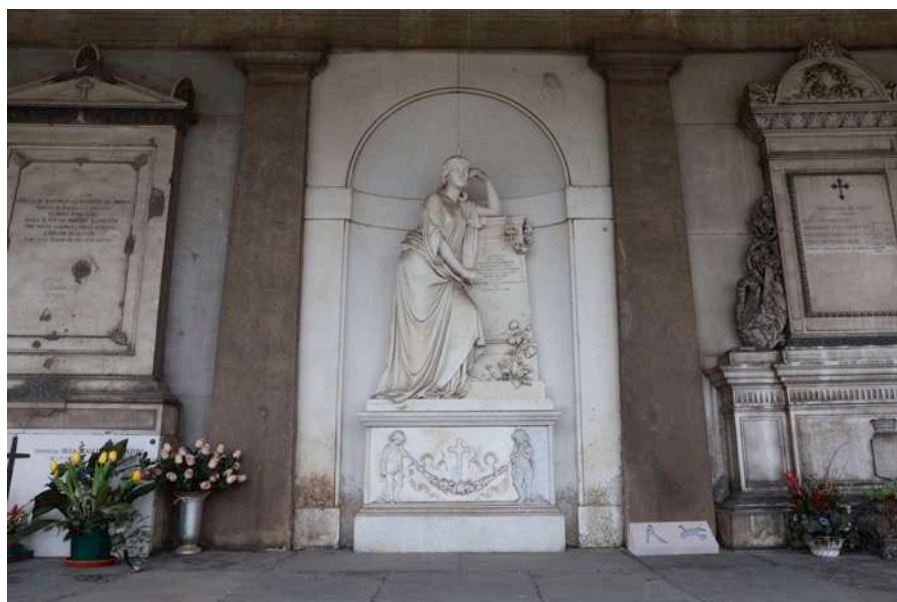
Percorso a

Percorso b

Percorso c

Percorso d

Percorso e



## 7. Interpretare la memoria: proposte di percorsi culturali

*Ivana Passamani*

### 7.1. Itinerari nel Vantiniano

*Valerio Terraroli*

### 7.2. Percorso a. Gli elementi architettonici peculiari

*Olivia Longo*

7.2.1. Vedere oltre i muri

*Olivia Longo*

7.2.2. Non-luogo o cattedrale vegetale?

*Ivana Passamani*

### 7.3. Percorso b. Gli stili architettonici

*Cesira Sissi Roselli*

### 7.4. Percorso c. Gli avvenimenti storici

*Olivia Longo*

### 7.5. Percorso d. La donna tra dolore e valore simbolico

*Ivana Passamani*

### 7.6. Percorso e. Principali artisti bresciani

*Virginia Sgobba*



VALORIZZARE

## 8. Comunicare la memoria

*Ivana Passamani*

Mostra nello spazio del Pantheon "La città della memoria nella Capitale della Cultura: conoscenza e valorizzazione del cimitero Vantiniano di Brescia", 2023.  
C.S. Roselli, 2023



UNIVERSITÀ  
DEGLI STUDI  
DI BRESCIA



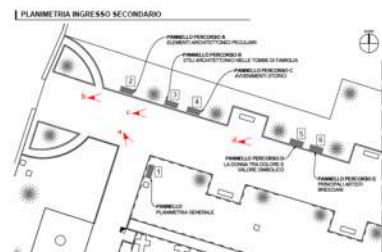


Fig. 2 - Planimetria parziale dell'ingresso secondario da via Industriale con i render dell'inserimento dei pannelli tattili.



## 8. Comunicare la memoria

*Ivana Passamani*

### 8.1. Design for all: pannelli tattili

*Ivana Passamani*

### 8.2. I cippi dei percorsi

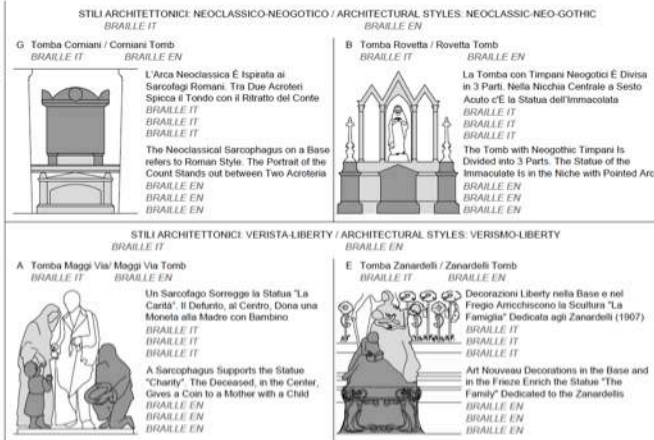
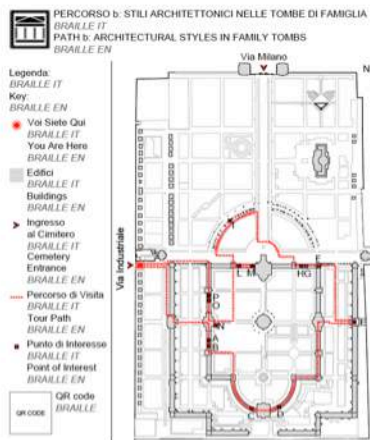
*Olivia Longo*

### 8.3. Riflessioni sull'allestimento della mostra

*Olivia Longo*

#### 8.3.1 Il percorso espositivo nel Pantheon

*Virginia Sgobba*



## Appendice

### Il cimitero di Brescia, detto Vantiniano

*Federico Vaglia*

## Conclusioni

*Ivana Passamani*

## Bibliografia

