

GLI ERBARI E GLI APPUNTI DI FARMACOLOGIA DEI MEDICI DELLA FAMIGLIA MONTINI DI CONCESIO (BRESCIA)

SILVIO FORMENTI¹, STEFANO ARMIRAGLIO²

Parole chiave – erbari di piante medicinali, quaderni di farmacologia, confronto calligrafico

Riassunto – In questo contributo vengono illustrate le caratteristiche di tre erbari e di alcuni appunti di farmacologia della famiglia Montini di Concesio, recentemente donati dalla famiglia stessa al Museo Civico di Scienze Naturali di Brescia. Nel corso di questo studio si è cercato di attribuire la paternità agli scritti farmacologici e a una raccolta di *exsiccata*, contenuti nella collezione oggetto di indagine. Per questa operazione sono state confrontate le grafie degli scritti e dei cartellini d'erbario con quelle di alcune lettere e ricette autografe appartenenti a Ludovico Montini e a Giuseppe Montini, consultate presso l'Istituto Paolo VI di Brescia.

I quaderni contenenti appunti di farmacologia probabilmente appartengono a Lodovico Montini e sono stati redatti quando era studente di Medicina a Pavia. Gli erbari appartengono rispettivamente a Giuseppe Montini, Pietro Ceroni e a Lodovico Montini. Le raccolte sono state riordinate e per gli *exsiccata* è stata rivista la nomenclatura.

Key words – Medicinal plants herbarium, pharmacological notes, handwriting comparison

Abstract – *Herbarium and pharmacological notes of Montini's family (Concesio-Brescia)*. In this paper herbarium characteristics and Montini's family pharmacological notes are reported. These collections have been arranged and nomenclature of *exsiccata* has been revisited. These collections consist of pharmacological notes, written by Ludovico Montini, probably when he was a student in Pavia, and three herbaria. The first was prepared by Giuseppe Montini, the second by Pietro Ceroni and the last probably by Ludovico Montini. The attribution of notes and *exsiccata* to Ludovico Montini was possible by comparing handwriting in herbarium label with some letters and medical prescriptions of Giuseppe and Lodovico Montini, actually conserved into Paolo VI Institution of Brescia.

PREMESSA

Dopo la morte di Vittorio Montini, cugino di Papa Paolo VI, la sorella, prof.ssa Laura Montini, consegnò il materiale naturalistico conservato nella biblioteca della casa di Concesio, ora Istituto Paolo VI, al nipote, Carlo Andreis. Egli, conoscendo gli interessi naturalistici di uno degli Autori del presente testo, nell'autunno del 1998 decise di incaricarlo dello studio del materiale, donandogli quanto ricevuto dalla zia. Dopo un'analisi preliminare, in accordo con la professoressa Laura Montini, le collezioni vennero donate al Museo Civico di Scienze Naturali di Brescia.

INTRODUZIONE E SCOPI

La collezione naturalistica Montini è composta da

una raccolta di fogli d'erbario, da due erbari costituiti da quadernetti recanti al loro interno piante essiccate, e da quattro quaderni di appunti di farmacologia.

La preparazione degli erbari, la nomenclatura lineare e alcune date in essi riportate, suggeriscono che siano stati redatti nella seconda metà dell'Ottocento durante il periodo universitario, da alcuni studenti di Medicina.

Nella casa Montini di Concesio il materiale era conservato all'interno di confezioni poco idonee. I fogli d'erbario erano in cattivo stato di conservazione, collocati senza un preciso ordine sistematico e preparati in maniera eterogenea nei formati, nel tipo di carta e nella varietà dei cartellini utilizzati. Dei due erbari rilegati in quadernetti, il primo è stato redatto da Piero Ceroni nel 1879, il secondo è stato preparato da Giuseppe Montini nel 1887. La raccolta di fogli d'erbario e i quaderni di farmacologia non recano purtroppo notazioni autografe.

¹ Centro Studi Naturalistici Bresciani, c/o Museo Civico di Scienze Naturali, via Ozanam 4, 25128 Brescia

² Museo Civico di Scienze Naturali, via Ozanam 4, 25128 Brescia, e-mail: botanica@comune.brescia.it

La conservazione e la valorizzazione dei beni naturalistici è un obiettivo prioritario dei Musei di Scienze Naturali, pertanto gli scopi di questo lavoro sono stati il riordino e la revisione nomenclaturale dell'intera collezione, l'attribuzione della paternità della raccolta dei fogli di erbario e dei fascicoli di farmacologia in essa contenuti e la datazione di questi.

METODI

I fogli d'erbario non rilegati necessitavano di un riordino generale, dato il cattivo stato di conservazione. I

fogli e gli *exsiccata* sono stati ripuliti dalla polvere e da corpi estranei con un piccolo pennello. Tutto il materiale è stato poi sottoposto a refrigerazione per eliminare eventuali infestazioni di parassiti, secondo il metodo proposto da SIGNORINI (1984). Infine, l'intera collezione è stata collocata in un armadio presso l'erbario del Museo Civico di Scienze Naturali. Gli erbari sono stati riordinati secondo lo schema di LINNEO (1840). La nomenclatura, ove possibile, è stata aggiornata secondo PIGNATTI (1982); alcuni campioni identificati in maniera non corretta sono stati rideterminati.

L'attribuzione del materiale non autografo è stata resa possibile grazie al confronto delle varie grafie



Fig. 1 – Viene riportato in sintesi il confronto eseguito tra le grafie delle ricette, degli scritti farmacologici e dei fogli d'erbario non autografi; **1)** ricette autografe di Lodovico Montini (Archivio Istituto Paolo VI); **2)** testi tratti dagli appunti di farmacologia; **3)** testi tratti dalle etichette dei fogli d'erbario non autografi.

riscontrate sui cartellini dei fogli d'erbario e sui quaderni di farmacologia, che recavano scritti autografi di alcuni componenti della famiglia Montini che avevano condotto studi in medicina, ossia Lodovico Montini i cui scritti di confronto sono stati forniti dall'Istituto Paolo VI di Brescia, e Giuseppe Montini, i cui scritti sono stati concessi direttamente dalla figlia, Laura Montini. Il confronto è stato effettuato acquisendo il materiale con uno scanner A4 e rielaborando le immagini con un'applicazione grafica (Photoshop 5.5®).

ATTRIBUZIONE DEGLI ERBARI E DEI QUADERNI DI FARMACOLOGIA

Come già detto nell'introduzione, dai nomi riportati in calce sui documenti è stato possibile attribuire con

certezza la paternità degli erbari rilegati in quaderni a P. Ceroni e G. Montini.

I fogli d'erbario e i quaderni di farmacologia, non essendo autografati nè datati, hanno richiesto un'indagine particolare. Sono stati analizzati il contenuto dell'erbario e gli argomenti trattati nei quaderni di appunti. Per poter attribuire la paternità di questi appunti è stata confrontata la calligrafia degli stessi con quella tratta da ricette mediche e da scritti appartenenti alla famiglia Montini. Dall'analisi di alcune lettere dell'alfabeto tratte da queste ricette, si è potuto constatare che i quaderni sono stati redatti da Lodovico Montini (Fig. 1).

Un'ulteriore analisi della calligrafia impiegata per compilare le indicazioni sui fogli di erbario non autografi ha consentito di accostare questi ultimi, sebbene le grafie non siano identiche, allo stesso Autore dei quaderni di farmacologia (Fig. 1), ossia a Lodovico Montini.

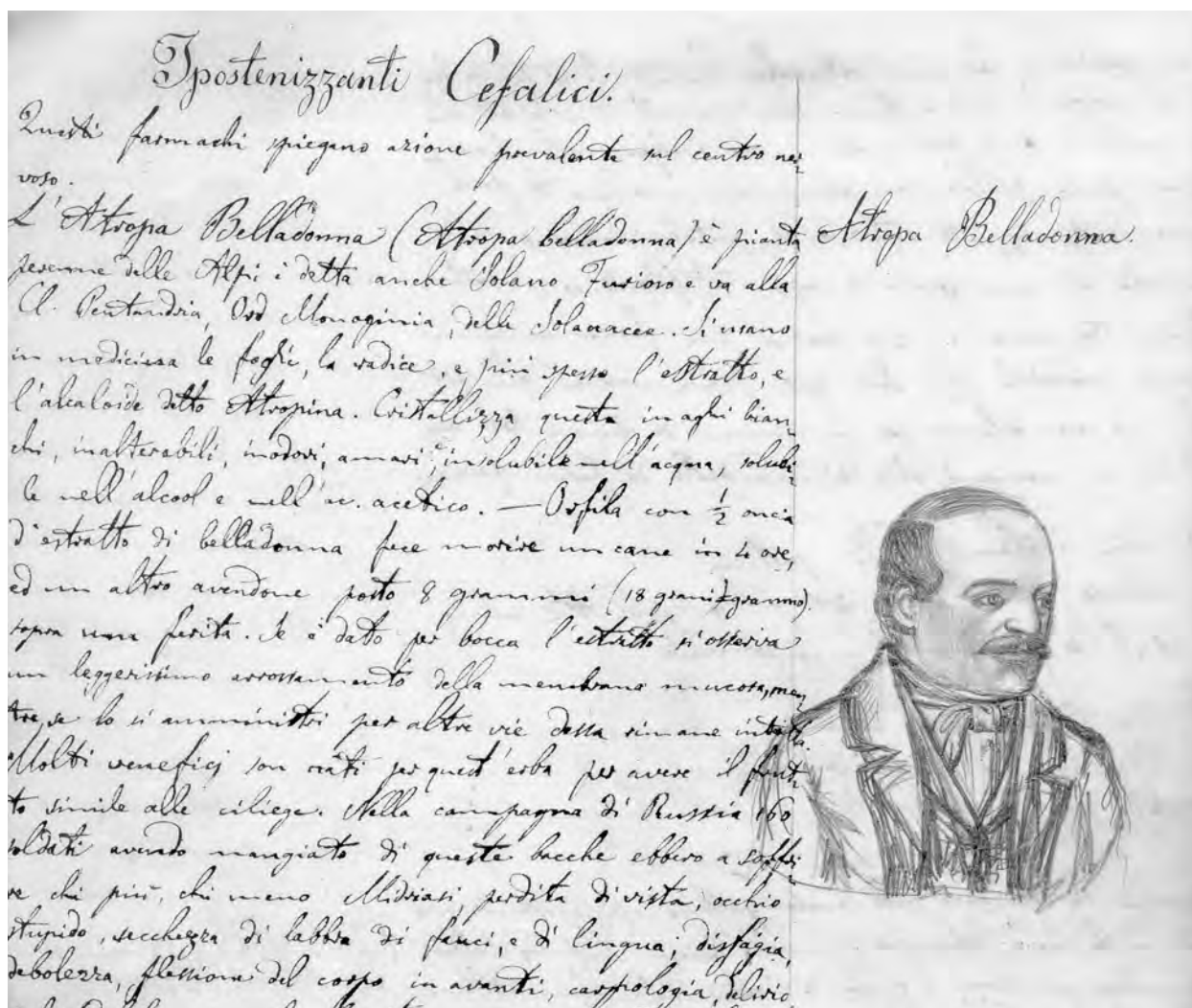


Fig. 2 – Ritratto raffigurato sulla copertina e nel testo di uno dei quaderni di farmacologia di L. Montini.

I QUADERNI DI FARMACOLOGIA DI LODOVICO MONTINI

Nella collezione naturalistica della famiglia Montini sono presenti quattro fascicoli con copertina azzurra, rilegati a filo di refe, contenenti gli appunti di un corso universitario. Ogni fascicolo reca sulla copertina un disegno eseguito a china: sul primo strumenti di lavoro della medicina dei semplici e la scritta "Farmacologia", sul secondo un fiore molto simile a una Rosa, sul terzo un monumento funebre, e infine sul quarto il ritratto cancellato di un uomo. Lo stesso disegno è ripetuto a matita sia sul verso della copertina del secondo fascicolo sia sul retro di una pagina del quarto fascicolo, sotto la descrizione delle proprietà farmacologiche di *Atropa belladonna*. Il suddetto ritratto rappresenta presumibilmente il volto del professore titolare del corso (Fig. 2).

I fascicoli contengono appunti sui medicamenti in generale, con dettagliate descrizioni dei prodotti, degli olii e delle proprietà farmacologiche delle piante medicinali. I medicamenti vengono suddivisi in due classi in base alla loro funzione: iperstenizzanti e ipostenizzanti, ulteriormente articolati in ordini, in base al loro raggio d'azione, e quindi distinti in vascolari (arteriosi e cardiaci), cefalici e spinali.

L'intestazione del primo fascicolo e gli argomenti trattati, tutti relativi alla farmacologia, sono elementi che lasciano supporre che il materiale in esame costituisca parte degli appunti del corso di farmacologia seguito da Lodovico Montini durante i suoi studi accademici.

GLI ERBARI DELLA COLLEZIONE MONTINI

Viene di seguito riportata la descrizione degli erbari. Per ciascuno di essi vengono illustrate le tecniche di preparazione, lo stato di conservazione degli *exsiccata* e l'elenco sistematico dei campioni contenuti, secondo l'attuale nomenclatura.

L'erbario di Lodovico Montini (1830-1871)

Lodovico Montini nacque a Sarezzo l'11 marzo del 1830, conseguì la laurea in medicina a Pavia nel 1855, e scomparve prematuramente il 4 dicembre del 1871, a Brescia.

La sua raccolta di piante è composta da 160 cartelle contenenti principalmente piante vascolari officinali di utilizzo medico. Queste sono montate su fo-

gli di carta piegati a metà, delle dimensioni di circa 45x27 cm. Alcuni *exsiccata* sono semplicemente appoggiati all'interno delle cartelle, altri invece sono stati fissati con origami ritagliati a mano e incollati sulla faccia interna della cartella stessa. Gò lascia presupporre che l'erbario sia stato realizzato in più fasi, o che parte del materiale sia stato preparato solo parzialmente. Gli origami hanno come figura base un vaso, il cui contorno appare variamente ricamato da foglio a foglio (Fig. 3). I dati e gli appunti riferiti ai campioni sono eterogenei, tutte le camicie riportano sul fronte il nome del *taxon*. Gli origami recano, oltre al binomio linneano, anche gli ordini sistematici e alcune informazioni sulle proprietà del *taxon* contenuto. La grafia è uniforme e pertanto, nonostante le piccole differenze soprariportate, i fogli della raccolta dell'erbario vanno ricondotti a un'unica persona. Lo stato di conservazione dei campioni è eterogeneo: nella raccolta sono contenuti campioni perfettamente conservati, accanto ad altri completamente distrutti da attacchi parassitari e/o dall'umidità. Purtroppo in nessuno degli *exsiccata* dell'erbario di Lodovico Montini compaiono la data e il luogo di raccolta. Si riporta l'elenco dei *taxa* contenuti; i binomi specifici riportati a destra sono quelli attualmente in uso:

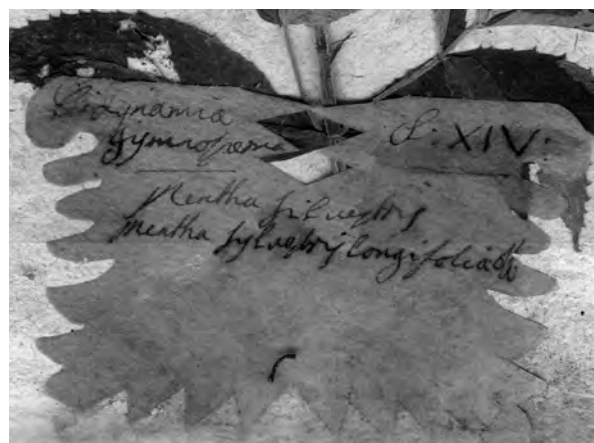


Fig. – 3 Origami ritagliati a mano, utilizzati per fissare i campioni ai fogli e come cartellino.

Classe II *Diandria Monogynia*

- | | |
|--------------------------------|--------------------------------|
| 1) <i>Gratiola officinalis</i> | <i>Gratiola officinalis</i> L. |
| 2) <i>Jasminum officinale</i> | <i>Jasminum officinale</i> L. |
| 3) <i>Salvia lanata</i> | <i>Stachys byzantina</i> Koch |
| 4) <i>Salvia officinalis</i> | <i>Salvia officinalis</i> L. |
| 5) <i>Salvia sclarea</i> | <i>Salvia sclarea</i> L. |
| 6) <i>Verbena officinalis</i> | <i>Verbena officinalis</i> L. |
| 7) <i>Veronica officinalis</i> | <i>Veronica officinalis</i> L. |
| 8) <i>Beccabunga veronica</i> | <i>Veronica beccabunga</i> L. |

Classe III Triandria Monogynia

- | | |
|---------------------------------|---------------------------------|
| 1) <i>Iris pseudacorus</i> | <i>Iris pseudacorus</i> L. |
| 2) <i>Valeriana officinalis</i> | <i>Valeriana officinalis</i> L. |
| 3) <i>Valeriana phu</i> | <i>Valeriana phu</i> L. |

Classe III Triandria Digynia

- | | |
|------------------------|------------------------|
| 1) <i>Avena sativa</i> | <i>Avena sativa</i> L. |
|------------------------|------------------------|

Classe IV Tetrandria Monogynia

- | | |
|-----------------------------|--------------------------------------|
| 1) <i>Galium luteum</i> | <i>Galium verum</i> L. |
| 2) <i>Rubia tinctorum</i> | <i>Rubia tinctorium</i> L. |
| 3) <i>Knautia arvensis</i> | <i>Knautia arvensis</i> (L.) Coulter |
| 4) <i>Plantago psyllium</i> | <i>Plantago cynops</i> L. |
| 5) <i>Plantago media</i> | <i>Plantago lanceolata</i> L. |

Classe V Pentandria Monogynia

- | | |
|------------------------------------|----------------------------------|
| 1) <i>Anagallis arvensis</i> | <i>Anagallis arvensis</i> L. |
| 2) <i>Buglossoides officinalis</i> | <i>Anchusa officinalis</i> L. |
| 3) <i>Atropa belladonna</i> | <i>Atropa belladonna</i> L. |
| 4) <i>Borago officinalis</i> | <i>Borago officinalis</i> L. |
| 5) <i>Stramonium datura</i> | <i>Datura stramonium</i> L. |
| 6) <i>Hyoscyamus albus</i> | <i>Hyoscyamus albus</i> L. |
| 7) <i>Lysimachia nummularia</i> | <i>Lysimachia nummularia</i> L. |
| 8) <i>Lysimachia vulgaris</i> | <i>Lysimachia vulgaris</i> L. |
| 9) <i>Nerium oleander</i> | <i>Nerium oleander</i> L. |
| 10) <i>Physalis alkekengi</i> | <i>Physalis alkekengi</i> L. |
| 11) <i>Pulmonaria officinalis</i> | <i>Pulmonaria officinalis</i> L. |
| 12) <i>Solanum dulcamara</i> | <i>Solanum dulcamara</i> L. |
| 13) <i>Verbascum thapsus</i> | <i>Verbascum thapsus</i> L. |
| 14) <i>Vinca major</i> | <i>Vinca major</i> L. |
| 15) <i>Menyanthes trifoliata</i> | <i>Menyanthes trifoliata</i> L. |
| 16) <i>Lonicera Diervilla</i> L. | <i>Diervilla trifida</i> Moench |

Classe V Pentandria Monogynia et Umbelicate

- | | |
|----------------------------|----------------------------|
| 1) <i>Conium maculatum</i> | <i>Conium maculatum</i> L. |
|----------------------------|----------------------------|

Classe V Pentandria Digynia et Umbelicate

- | | |
|-----------------------------------|--|
| 1) <i>Anethum graveolens</i> | <i>Anethum graveolens</i> L. |
| 2) <i>Beta alba</i> | <i>Beta vulgaris</i> L. |
| 3) <i>Daucus carota</i> | <i>Daucus carota</i> L. |
| 4) <i>Periploca graeca</i> | <i>Periploca graeca</i> L. |
| 5) <i>Petroselinum sativum</i> | <i>Petroselinum sativum</i> Hoffm. |
| 6) <i>Pimpinella saxifraga</i> | <i>Pimpinella saxifraga</i> L. |
| 7) <i>Anethum foeniculum</i> | <i>Foeniculum vulgare</i> Miller |
| 8) <i>Pastinaca sativa</i> | <i>Pastinaca sativa</i> L. |
| 9) <i>Anethum oreoselinum</i> | <i>Peucedanum oreoselinum</i> (L.)
Moench |
| 10) <i>Coriandrum off.</i> | <i>Coriandrum sativum</i> L. |
| 11) <i>Imperatoria ostruthium</i> | <i>Peucedanum ostruthium</i> (L.)
Koch |
| 12) <i>Asclepias vincetoxicum</i> | <i>Vincetoxicum hirundinaria</i>
Medicus |

Classe V Pentandria Pentagynia

- | | |
|---------------------------------|---------------------|
| 1) <i>Statice limonium</i> Beer | <i>Limonium</i> sp. |
|---------------------------------|---------------------|

Classe VI Hexandria Monogynia

- | | |
|---------------------------------|--|
| 1) <i>Lilium candidum</i> | <i>Lilium candidum</i> L. |
| 2) <i>Polygonatum sigillium</i> | <i>Polygonatum odoratum</i>
<i>salamonis</i> (Miller) Druce |

Classe IX Ottandria Tryginia

- | | |
|------------------------------|------------------------------|
| 1) <i>Polygonum bistorta</i> | <i>Polygonum bistorta</i> L. |
|------------------------------|------------------------------|

Classe IX Enneandria Tryginia

- | | |
|-----------------------------|-----------------------------|
| 2) <i>Rheum rhabarbarum</i> | <i>Rheum rhabarbarum</i> L. |
|-----------------------------|-----------------------------|

Classe X Decandria Monogynia

- | | |
|---------------------------------|-----------------------------------|
| 1) <i>Dianthus caryophyllus</i> | <i>Dianthus sylvestris</i> Wulfen |
| 2) <i>Dictamnus albus</i> | <i>Dictamnus albus</i> L. |
| 3) <i>Ruta graveolens</i> | <i>Ruta graveolens</i> L. |

Classe X Decandria Digynia

- | | |
|---------------------------------|---------------------------------|
| 1) <i>Saponaria officinalis</i> | <i>Saponaria officinalis</i> L. |
|---------------------------------|---------------------------------|

Classe X Decandria Pentagynia

- | | |
|----------------------|------------------|
| 1) <i>Sedum acre</i> | <i>Sedum</i> sp. |
|----------------------|------------------|

Classe XI Dodecandria Digynia

- | | |
|---------------------------------|-------------------------------|
| 1) <i>Agrimonia officinalis</i> | <i>Agrimonia eupatoria</i> L. |
|---------------------------------|-------------------------------|

Classe XI Dodecandria Trigynia

- | | |
|-------------------------------|-------------------------------|
| 1) <i>Cataputia minor</i> | <i>Euphorbia lathyris</i> L. |
| 2) <i>Euphorbia segetalis</i> | <i>Euphorbia segetalis</i> L. |

Classe XI Dodecandria Dodecagynia

- | | |
|--------------------------------|--------------------------------|
| 1) <i>Sempervivum tectorum</i> | <i>Sempervivum tectorum</i> L. |
|--------------------------------|--------------------------------|

Classe XII Icosandria Pentagynia

- | | |
|-----------------------------------|---------------------------------------|
| 1) <i>Filipendula filipendula</i> | <i>Filipendula vulgaris</i>
Moench |
|-----------------------------------|---------------------------------------|

Classe XII Icosandria Polygynia

- | | |
|-------------------------------|---|
| 1) <i>Potentilla anserina</i> | <i>Potentilla anserina</i> L. |
| 2) <i>Geum urbanum</i> | <i>Geum urbanum</i> L. |
| 3) <i>Tomentilla erecta</i> | <i>Potentilla erecta</i> (L.)
Räuschel |
| 4) <i>Potentilla reptans</i> | <i>Potentilla reptans</i> L. |
| 5) <i>Rosa canina</i> | <i>Rosa canina</i> s.l. |
| 6) <i>Rubus idaeus</i> | <i>Rubus</i> sp. |

Classe XIII Polyandria Monogynia

- | | |
|-------------------------------|--------------------------|
| 1) <i>Chelidonium majus</i> ; | manca il reperto |
| 2) <i>Papaver rhoeas</i> | <i>Papaver rhoeas</i> L. |

Classe XIII Polyandria Trigynia

- | | |
|--------------------------------|-------------------------------------|
| 1) <i>Delphinium consolida</i> | <i>Consolida regalis</i> S. F. Gray |
|--------------------------------|-------------------------------------|

Classe XIII Polyandria Pentagynia

- | | |
|------------------------------|------------------------------|
| 1) <i>Aquilegia vulgaris</i> | <i>Aquilegia vulgaris</i> L. |
|------------------------------|------------------------------|

Classe XIII Polyandria Polygynia

- | | |
|--------------------------|--------------------------|
| 1) <i>Clematis recta</i> | <i>Clematis recta</i> L. |
|--------------------------|--------------------------|

Classe XIV Didynamia Angiosperma

- 1) *Scrophularia nodosa* *Scrophularia nodosa* L.
 2) *Digitalis purpurea* *Digitalis purpurea* L.

Classe XIV Didynamia Gymnosperma

- 1) *Dracocephalum moldavica*
 2) *Leonurus cardiaca* *Leonurus cardiaca* L.
 3) *Marrubium vulgare* *Marrubium vulgare* L.
 4) *Melissa officinalis* *Melissa officinalis* L.
 5) *Mentha piperita* *Mentha piperita* s.l.
 6) *Mentha sylvestris* *Mentha spicata* L.
 7) *Mentha crispa* *Mentha suaveolens* Ehrh.
 8) *Nepeta cataria* *Nepeta cataria* L.
 9) *Ocimum basilicum* *Ocimum basilicum* L.
 10) *Prunella vulgaris* *Prunella vulgaris* L.
 11) *Betonica officinalis* *Stachys officinalis*
 (L.) Trevisan
 12) *Teucrium chamaedrys* *Teucrium chamaedrys* L.
 13) *Polium montanum* *Teucrium polium* L.
 14) *Scordium teucrium* *Teucrium scordium* L.
 15) *Thymus serpyllum* *Thymus* sp.

Classe XV Tetradinamia

- 1) *Armoracia rusticana* *Armoracia rusticana*
 Gaertner, Meyer et Schreb.
 Sullo stesso foglio
Juniperus sabina *Juniperus sabina* L.
 2) *Erysimum off.* *Erysimum* sp.
 3) *Nasturtium aquaticum* *Nasturtium officinale* R. Br.

Classe XVI Monadelphia Decandria

- 4) *Geranium robertianum* *Geranium robertianum* L.

Classe XVI Monadelphia Polyandria

- 1) *Malva rotundifolia* *Malva neglecta* Wallr.

Classe XVII Diadelphia Hexandria

- 1) *Fumaria officinalis* *Fumaria officinalis* L.

Classe XVII Diadelphia Decandria

- 1) *Ruta capraria* *Galega officinalis* L.
 2) *Glycyrrhiza glabra* *Glycyrrhiza glabra* L.
 3) *Lupinus albus* *Lupinus albus* L.
 4) *Ononis arvensis* *Ononis arvensis* L.
 5) *Melilotus officinalis* *Melilotus officinalis*
 (L.) Pallas

Classe XVIII Poliadelphia Exandria

- 6) *Citrus medica* *Citrus medica* L.

Classe XVIII Poliadelphia Polyandria

- 1) *Hypericum perforatum* *Hypericum perforatum* L.

Classe XIX Singenesia Monogamia

- 1) *Viola tricolor* *Viola tricolor* L.

Classe XIX Singenesia Polygamia equalis

- 1) *Carthamus tinctorius* *Carthamus tinctorius* L.
 2) *Santolina* *Santolina marchii*
 chamaecyparissus Arrigoni
 3) *Scorzonera hispanica* *Scorzonera* sp.
 4) *Hieracium pilosella* *Hieracium pilosella* L.
 5) *Ajuga pyramidalis* *Ajuga reptans* L.
 6) *Tragopogon pratensis* *Tragopogon pratensis* L.

Classe XIX Singenesia Polygamia (Frustanea?)

- 1) *Centaurea cyanus* *Centaurea cyanus* L.
 2) *Carduus benedictus* *Cnicus benedictus* L.
 Auct. Ex Steud.

Classe XIX Singenesia Polygamia Necesaria

- 1) *Calendula officinalis* *Calendula officinalis* L.

Classe XIX Singenesia Polygamia Superflua

- 1) *Anthemis nobilis* *Anthemis nobilis* L.
 2) *Bellis perennis* *Bellis perennis* L.
 3) *Doronicum pardalianches* *Doronicum pardalianches* L.
 4) *Matricaria parthenium* (2) *Tanacetum parthenium* (L.)
 Sch. - Bip.
 5) *Matricaria centifolia* *Matricaria* sp.
 6) *Chamomylla vulgaris* *Matricaria chamomilla* L.
 7) *Tussilago farfara* *Tussilago farfara* L.
 8) *Tussilago petasites* *Petasites* sp.
 9) *Enula campana* *Inula helenium* L.
 10) *Senecio vulgaris* *Senecio vulgaris* L.

Classe XX Gynandria Hexandria

- 1) *Aristolochia tenuis* Houtt. *Aristolochia clematitis* L.

Classe XXI Monoecia Monadelphia

- 1) *Ricinus communis* *Ricinus communis* L.

Classe XXI Monoecia Singenesia

- 1) *Bryonia alba* *Bryonia alba* L.
 2) *Momordica aelaterium* *Ecballium elaterium* (L.)
 A. Rich.

Classe XXI Monoecia Polyandria

- 1) *Poterium sanguisorba* *Sanguisorba minor* Scop.

Classe XXII Dioecia Enneandria

- 1) *Mercurialis annua* *Mercurialis annua* L.

Classe XXIII Polygamia Monoecia

- 1) *Parietaria officinalis* *Parietalia officinalis* L.

L'erbario di Pietro Ceroni (1879)

Non si hanno notizie certe sull'autore di questa raccolta. Analogamente alla raccolta di Lodovico Montini, i campioni di questo erbario sono costituiti prin-

cialmente da piante vascolari e licheni utilizzati a scopo medicinale. L'erbario allestito da Ceroni è costituito da un quaderno con copertina e rilegatura in cartoncino, riportante un'etichetta scritta a mano e in inchiostro nero: "CERONI PIETRO 1879". Esso è composto da trenta fogli a righe, delle dimensioni 21x30 cm, sul frontespizio è presente un disegno di un fiore eseguito a china, probabilmente frutto della fantasia dell'autore. Gli *exsiccata* sono disposti sul verso del foglio nelle prime pagine del quaderno, mentre nelle successive sono disposti sia sul verso sia sul recto; anche sul retro della copertina è stato preparato un campione. I campioni sono fissati sui fogli del quaderno o direttamente con ceralacca rossa, oppure con piccole strisce di carta incollate con la stessa qualità di ceralacca (Fig. 4). I campioni vegetali sono disposti in numero vario sui fogli, in modo da utilizzare tutto lo spazio a disposizione. Per ogni *exsiccata* viene riportato il nome, e per alcuni una breve descrizione morfologica del campione. Le specie sono disposte senza seguire un ordine sistematico, ad esempio nella stessa pagina sono collocati i reperti dell'antofita *Linum usitatissimum* e del lichene *Cetraria islandica*. Spesso per i campioni viene riportato il nome volgare e di fianco ad esso è riportata a matita, da mano estranea, la famiglia di appartenenza.



Fig. 4 – Metodo di fissaggio degli *exsiccata* utilizzato nell'erbario di G. Montini e in quello P. Ceroni.

La maggior parte degli *exsiccata* si è conservata, in modo da consentirne l'identificazione. Nel caso di *Colchicum autumnale*, il reperto è stato così ben preparato da permettere l'osservazione dei piccoli semi del frutto. Alcuni campioni, come quello di *Choclearia officinalis*, Brassicacea erbacea coltivata per la farmacopea e naturalizzata nei prati umidi del Padovano (PIGNATTI, 1982), sono invece quasi completamente distrutti, e il loro riconoscimento appare difficoltoso. I fogli del quaderno sono stati anch'essi deteriorati dall'umidità e rovinati da tracce di pasto di insetti e di roditori. Purtroppo non viene riportata l'indicazione della data di raccolta nè il luogo di provenienza per nessuno degli *exsiccata* conservati.

Viene di seguito riportato l'elenco dei campioni, seguendo la disposizione presente sul quaderno:

- | | | |
|--------|-----|--|
| Foglio | 1= | vuoto |
| | 2= | verso: <i>Taxus baccata</i>
recto: <i>Ulmus minor</i> ; <i>Ribes rubrum</i> ;
<i>Prunus dulcis</i> ; <i>Viola tricolor</i> |
| Foglio | 3= | recto: <i>Rumex acetosa</i> ; <i>Colchicum autumnale</i> |
| | 4= | <i>Quercus robur</i> ; <i>Rosmarinus officinalis</i> |
| | 5= | <i>Chelidonium majus</i> |
| | 6= | verso: <i>Morus alba</i> (identificazione ad opera degli autori)
recto: <i>Fraxinus ornus</i> ; <i>Choclearia officinalis</i> |
| | 7= | <i>Parietaria officinalis</i> ; <i>Thymus vulgaris</i> ; <i>Veronica beccabunga</i> |
| Foglio | 8= | recto: <i>Frangula alnus</i> . |
| | 9= | <i>Geum urbanum</i> ; <i>Potentilla erecta</i> ;
<i>Orchis morio</i> |
| | 10= | <i>Ranunculus sceleratus</i> ; <i>Fumaria officinalis</i> |
| | 11= | <i>Rhamnus cathartica</i> ; <i>Borago officinalis</i> |
| | 12= | verso <i>Arum italicum</i>
recto <i>Dracena draco</i> , <i>Hordeum vulgare</i> |
| | 13= | <i>Sambucus nigra</i> ; <i>Cinnamomum camphora</i> |
| | 14= | <i>Achillea millefolium</i> ; <i>Salvia officinalis</i> |
| | 15= | <i>Rhus toxicodendron</i> |
| | 16= | <i>Pistacia terebinthus</i> ; <i>Vicia faba</i> |
| | 17= | <i>Euphorbia lathyris</i> ; <i>Liquidambar orientalis</i> |
| | 18= | <i>Armoracia rusticana</i> |
| | 19= | verso <i>Agropyron repens</i> ; <i>Brassica nigra</i>
recto <i>Clematis recta</i> ; <i>Veronica officinalis</i> |

- 20= verso *Glecoma hederacea*; *Laurus nobilis*
recto *Centaurium erythraea*; *Solanum dulcamara*; *Digitalis purpurea*
- 21= verso *Salix alba*; *Hedera helix*
recto *Matricaria chamomilla*; *Conium maculatum*
- 22= verso *Aesculus hippocastanum*; *Berberis vulgaris*
recto *Cytinus hipocistis*, manca il reperto, inserito da Montini nel proprio erbario didattico universitario; *Dic-tamnus albus*
- 23= verso *Linum usitatissimum*; *Cetraria islandica*
recto *Lycopodium clavatum*; *Citrus sinensis*
- 24= verso *Prunus cerasus*
recto *Dryopteris filix-mas*; *Polypodium vulgare*.
- 25= verso *Asparagus officinalis*
recto *Valeriana officinalis*
- 26= verso *Symphitum officinale*
recto *Urtica dioica*; *Mercurialis annua*
- 27= verso *Ranunculus acris*; *Hedera helix*
recto *Calendula officinalis*; *Atropa belladonna*
- 28= verso *Bryonia dioica*
recto *Papaver sonniferum*, *Petroselinum sativum*
- 29= verso *Malva sylvestris*
recto *Gratiola officinalis*; *Tanacetum parthenium*
- 30= verso *Tilia cordata*; *Daucus carota*
recto *Nasturtium officinale*
recto copertina: *Nicotiana thabacum*

L'erbario di Giuseppe Montini

Giuseppe Montini nacque a Concesio, il 2 febbraio 1867, da Lodovico Montini e Francesca Buffoli. Si laureò in medicina a Padova il 16 luglio del 1891, è stato cofondatore della "Poliambulanza Medica" (12/11/1902). Morì nel 1953 a Brescia. La paternità dell'erbario attribuito a Giuseppe Montini è indubbia. Infatti questa raccolta di *exsiccata* è costituita da cinque quadernetti, numerati a matita sul frontespizio e sul terzo è riportata la scritta:

"Erbario raccolto da
Giuseppe Montini

studente del secondo anno di medicina - a - 1887

Padova - (profes.re Saccardo)
(di Botanica)".

Anche sul quarto quaderno è scritto "Erbario-raccolto da Giuseppe Montini".

Ognuno dei cinque quaderni è composto da cinque fogli di carta velina leggera, ripiegati a metà a formare un quadernetto di circa 21x31 cm, rilegato in maniera rudimentale con un filo di cotone al centro del dorso.

I reperti sono fissati sui fogli con striscioline di carta incollate con ceralacca rossa, con la stessa tecnica utilizzata nell'erbario Ceroni. Per ogni campione viene riportato in genere il nome del *taxon*, la famiglia, una breve descrizione morfologica del campione e i suoi relativi utilizzi in campo farmacologico. In alcuni casi è stato riportato il nome volgare. L'ordine della collocazione dei reperti non segue il criterio sistematico della nomenclatura utilizzata dall'Autore; non esistono indicazioni di località e di date di raccolta. Lo stato di conservazione dei campioni è in genere buono. Viene riportato l'elenco degli *exsiccata* contenuti nei quaderni:

Quaderno 1

- Foglio 1 = vuoto
2 = verso: foglia di *Ricinus* e frammenti di *Ranunculus acris*
3 = *Clematis recta*
4 = *Berberis vulgaris*
5 = *Chelidonium majus*
6 = *Fumaria officinalis*
8 = recto: *Mercurialis annua* è indicata la data di raccolta: "906". Il reperto non è fissato ed è stato aggiunto alla raccolta originaria
7 = verso: *Nasturtium officinale*
8 = *Brassica nigra*
9 = *Chochlearia officinalis*
10= *Armoracia rusticana*

Quaderno 2

- Foglio 1 = vuoto
2 = verso: scritte a matita "*Viola odorata*", "*Linum usitatissimum*"; mancano i relativi reperti
3 = *Althaea officinalis*
4 = frammenti *Citrus sinensis* provenienti probabilmente dall'erbario Ceroni
5 = *Oxalis acetosella*
6 = *Rhamnus catharticus*
7 = *Rhamnus frangula*

- 8 = *Pistacia terebinthus*
 9 = *Rhus toxicodendron*
 10 = *Vicia faba*

Quaderno 3

- Foglio 1 = vuoto
 2 = verso: *Ruscus hypophyllum*; *Trigonella foenum-graecum*
 Foglio 3 = verso: *Prunus cerasus*
 4 = *Prunus laurocerasus*
 5 = *Eucalyptus globosus*
 6 = *Ribes rubrum*
 7 = *Carum carvi*
 8 = *Sambucus nigra*
 9 = *Valeriana officinalis*
 10 = *Matricaria chamomilla*

Quaderno 4

- Foglio 1 = verso: appare capovolta la scritta a penna "Erbario raccolto di Giuseppe Montini"
 2 = *Cnicus benedictus*
 3 = *Styrax officinalis*
 4 = *Syringa vulgaris*; *Fraxinus ornus*
 5 = *Symphytum officinale*
 6 = *Melissa officinalis*; *Rosmarinus officinalis*
 7 = *Salvia glutinosa*; *Salvia officinalis*
 8 = *Rheum raponticum*; *Cytinus hypocistis*, provenienti probabilmente dall'erbario Ceroni; *Cystus salvifolius*
 9 = *Laurus nobilis*; *Chinnamomum camphora*
 Foglio 10 = *Liquidambar orientalis*; *Juglans regia*; *Salix alba*

Quaderno 5

- Foglio 1 = vuoto
 2 = verso: *Ginkgo biloba*; *Taxus baccata*; *Picea excelsa*
 3 = *Arum italicum*
 4 = *Asparagus officinalis*, *Dracaena draco*
 5 = *Smilax alpini*
 6 = *Iris graminea*

- 7 = *Colchicum autumnale*
 8 = *Agropyron repens*
 9 = *Adiantum capillus-veneris*
 10 = *Dryopteris filix-mas*

N.B. I binomi specifici riportati negli elenchi sono quelli adottati attualmente.

CONCLUSIONI

Il presente studio consente di approfondire le conoscenze naturalistiche e storiche di questa collezione, e ne garantisce la conservazione.

Grazie all'analisi dei dati contenuti nelle raccolte e nei quaderni appartenenti alla famiglia Montini e grazie alla documentazione storica conservata presso la famiglia stessa e presso l'Istituto Paolo VI, è stato possibile stabilire che la raccolta dei fogli d'erbario, sinora anonima, e dei fascicoli del corso di Farmacologia ritrovati, è stata eseguita e redatta da Lodovico Montini, nonno di Papa Paolo VI.

L'attribuzione della paternità di questi erbari assume un valore storico, in quanto, conoscendo il periodo in cui gli Autori erano studenti, è stato possibile datare con una certa precisione queste raccolte, e quindi fornire utili informazioni sulle tecniche e sui metodi di preparazione utilizzati nei corsi di Botanica delle facoltà mediche nella seconda metà del XIX secolo.

Gli erbari di Lodovico e Giuseppe Montini, essendo costituiti quasi esclusivamente da piante medicinali, sono stati probabilmente realizzati rispettivamente nelle sedi universitarie di Pavia nel 1850, e in quella di Padova alla fine del XIX secolo, dove i due medici hanno svolto il loro percorso universitario.

Gli erbari di Lodovico e Giuseppe Montini, unitamente a quello di Pietro Ceroni, possono offrire preziose informazioni sulle piante coltivate negli orti botanici universitari dell'Italia settentrionale in quell'epoca. La paternità degli appunti di Farmacologia, attribuita a Lodovico Montini, consente inoltre di collocare con precisione, nel tempo, gli argomenti trattati, costituendo un utile strumento per la documentazione storica sulla didattica botanica e farmaceutica dell'epoca.

BIBLIOGRAFIA

LINNAEI CAROLI, 1840. Codex Botanicus Linnaeanus. In: Caroli Systema Genera Species Plantarum. A cura: Richter, Hermann Eberhard Friedrich, Lipsiae.
 SIGNORINI M., 1984. La difesa degli erbari dai parassiti: in-

dagine sulle caratteristiche e la sicurezza d'uso dei principali mezzi di lotta adottati. *Museologia scientifica*, I: 29-54.
 PIGNATTI S., 1982. Flora d'Italia. III voll., Ed agricole.