

PIER MAURO GIACHINO*

UNA NUOVA *Bathysciola* DEL CAUCASO (Coleoptera Cholevidae: Leptodirinae)

RIASSUNTO - Viene descritta *Bathysciola caucasica* n. sp. (loc. typ.: Batumi Armenia russa), strettamente affine a *B. suramensis* Jeannel, 1930. Vengono inoltre discussi alcuni dati relativi alla sistematica e alla zoogeografia del genere *Bathysciola* Jeannel, 1910.

ABSTRACT - A new species of *Bathysciola* from Caucasus (Coleoptera Cholevidae: Leptodirinae). *Bathysciola caucasica* n. sp. closely related to *B. suramensis* Jeannel, 1930, is described from Batumi (Russian Armenia). Some data on the systematics and zoogeography of the genus *Bathysciola* Jeannel, 1910, are discussed.

La presente nota ha per scopo la descrizione di una nuova specie di *Bathysciola* Jeannel, 1910, da me identificata prima nel materiale indeterminato della Collezione del compianto collega e amico Vassil B. Guéorguiev di Sofia, e successivamente fra il materiale inviatomi in studio dall'amico Jan Ruzicka di Praga (Repubblica Ceca).

Devo precisare che, nella presente nota, intendo utilizzare il nome *Bathysciola* nella accezione di JEANNEL (1924), evitando quindi l'impiego di altro nome in sostituzione, come suggerito da NEWTON (1997, in litt.). La situazione sistematica del genere è attualmente in fase di completa ridefinizione e questo nome potrebbe risultare utilizzabile per le specie affini a *Catopsinus pusillus* Motschulsky, 1868 (= *Bathysciola pusilla* auct.) ma non per le specie del mediterraneo occidentale (*Bathysciola* del "gruppo *aubei*" (Kiesenwetter, 1850), sensu GIACHINO, 1992).

MATERIALI

I materiali oggetto della presente nota sono depositati nelle seguenti collezioni:

CBu: Collezione Burattini (Ivrea)

CCa: Collezione Casale (Torino)

CGi: Collezione Giachino (Torino)

CRu: Collezione Ruzicka (Praga, Czech Republic)

CVa: Collezione Vailati (Brescia)

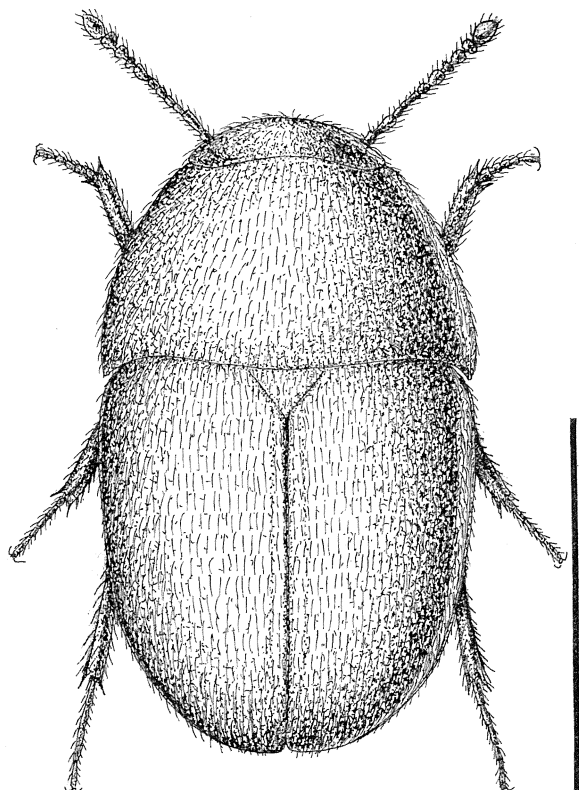
* Museo Regionale di Scienze Naturali, Torino.

Bathysciola caucasica n. sp.
(figg. 1 - 12)

Diagnosi

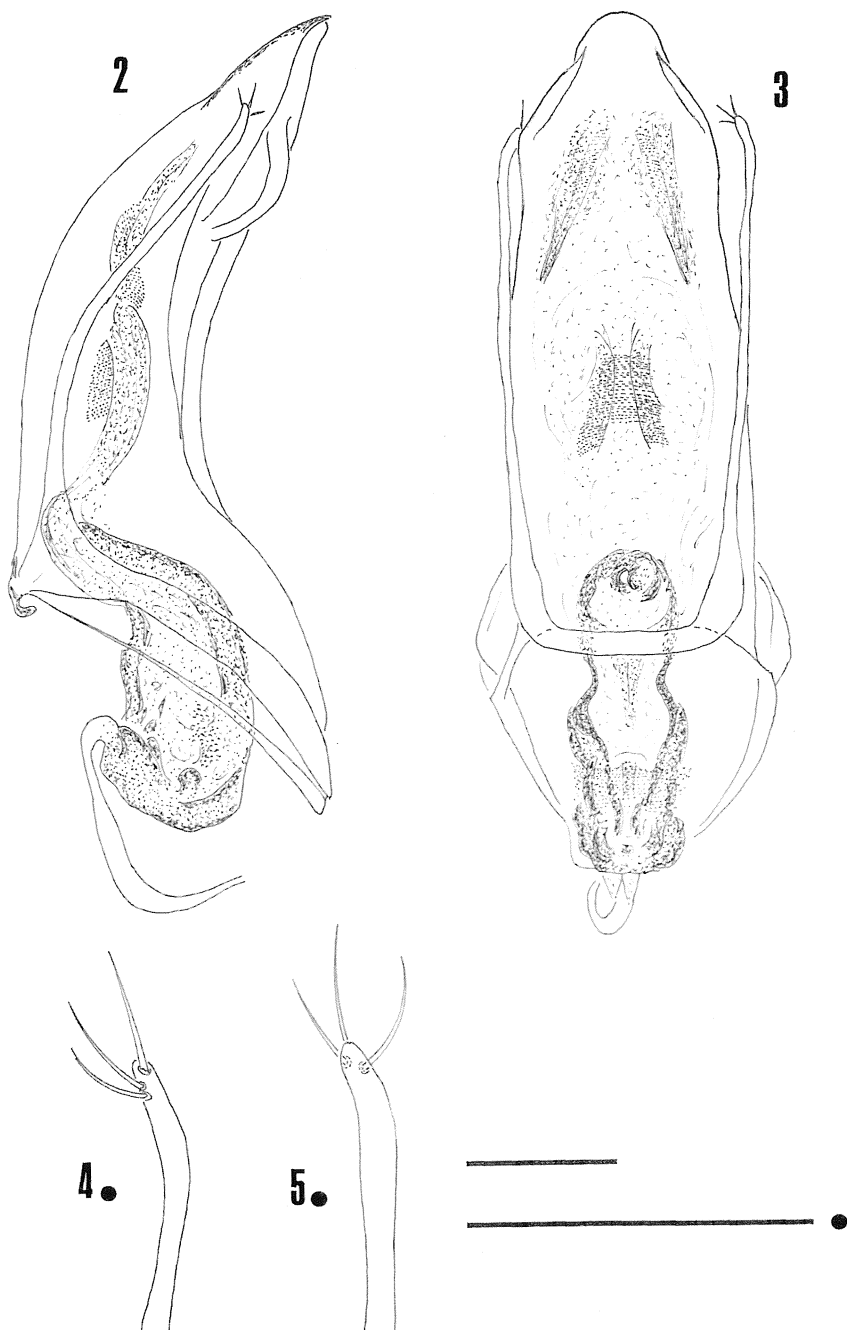
Un Leptodirino oculato di piccole dimensioni appartenente al genere *Bathysciola* Jeannel, 1910, nel senso di JEANNEL (1924) e di ZOIA & RAMPINI (1994). Strettamente affine a *B. suramensis* Jeannel, 1930 per la forma del lobo mediano dell'edeago, per i parameri gracili e per la struttura del sacco interno; differisce dalla stessa per il lobo mediano dell'edeago, in visione dorsale, più tozzo, con apice più arrotondato, per la presenza di tre sole setole apicali dei parameri, per le bande apicali sclerificate del sacco interno meno grandi ed evidenti e per i protarsi non dilatati nel maschio.

Loc. Typ.: URSS, Adzarkaja SSR, Batumi.

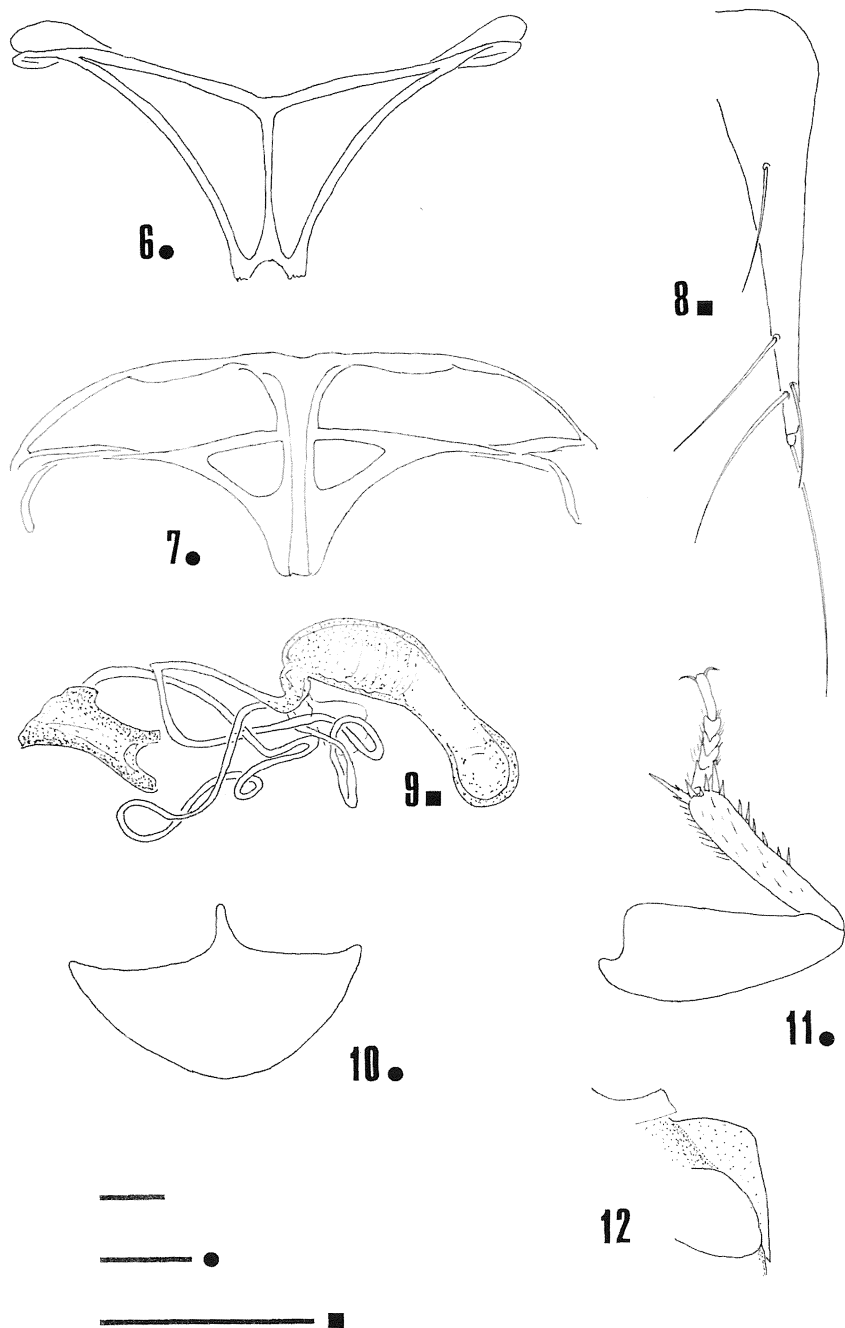


41.

Fig. 1 - *Bathysciola caucasica* n. sp.: holotypus ♂, habitus. (Scala: mm 1).



Figg. 2-5 - *Bathysciola caucasica* n. sp.: 2) edeago in visione laterale (paratypus ♂); 3) edeago in visione dorsale (holotypus ♂); 4) paramero destro in visione dorsale (holotypus ♂); 5) paramero destro in visione laterale (paratypus ♂). (Scala: mm 0.1).



Figg. 5-12 - *Bathysciola caucasica* n. sp.: 6) metendosternite (paratypus ♀); 7) apparato metatergale (paratypus ♀); 8) stilo sinistro in visione dorsale (paratypus ♀); 9) spermateca (paratypus ♀); 10) VIII ventrite femminile in visione ventrale (paratypus ♀); 11) zampa protoracica destra in visione dorsale (paratypus ♂); 12) carena mesosternale (paratypus ♀). (Scala: mm 0.1).

Serie Typ.: Holotypus ♂, URSS, Adzarkaja SSR, Batumi, 9.X.1981, J. Bohac leg., ex coll. V. Guéorguiev (CGi). Paratypi: 5 ♂♂, 4 ♀♀, URSS, Adzarkaja SSR, Batumi, 9.X.1981, J. Bohac leg., ex coll. V. Guéorguiev; 3 ♂♂, URSS, Adzarkaja SSR, Batumi, 9.X.1981, J. Bohac leg.; 1 ♂, URSS, Adzarkaja SSR, Batumi, Bot. Gard., under stone, 17.X.1981, J. Bohac leg.; 2 ♂♂, 1 ♀, URSS, Adzarkaja SSR, Batumi, Botan. Garden, in *Juglans*, 11.X.1981, J. Bohac leg.; 1 ♂, 5 ♀♀, URSS, Adzarkaja SSR, Batumi, Botan. Garden, in cavities of trunks of *Fagus*, *Carpinus*, 10.X.1981, J. Bohac leg. (CGi, CCa, CBu, CRu, CVa).

DESCRIZIONE

Lunghezza totale a capo estroflesso mm 1.87 ♂, 1.79 ♀. Colore testaceo scuro, con zampe, antenne, mandibole e palpi più chiari. Corpo ovalare poco allungato, regolarmente ristretto posteriormente, convesso, con profilo regolarmente deiscendente all'apice elitrale. Tegumenti opachi, con microscultura elitrale allineata trasversalmente e più evidente nel terzo basale; pubescenza dorata moderatamente lunga e coricata.

Capo subquadrato, con carena occipitale completa, angolosamente saliente ai lati, dove, nell'area oculare, persistono 4-6 ommatidi pigmentati. Antenne brevi, gracili, non raggiungenti, distese all'indietro, la base del pronoto (rapporto lunghezza protorace+elitre/lunghezza antenne = 3.15 ♂, 3.57 ♀); primo antennomero più breve del secondo.

Lunghezza percentuale degli antennomeri:

HT ♂: 13.72; 17.26; 6.64; 7.08; 7.08; 6.19; 9.74; 4.42; 6.19; 6.64; 15.04

PT ♀: 11.52; 13.57; 7.82; 6.99; 6.58; 6.58; 9.87; 5.77; 6.99; 8.23; 16.46

Pronoto trasverso (rapporto larghezza max/lunghezza max: 1.76 ♂, 2.03 ♀), convesso, con massima larghezza appena avanti la base che è larga quanto la base elitrale; lati non sinuati, ma lungamente e regolarmente arcuati fino al terzo basale, poi subrettilinei fino agli angoli posteriori; base lievemente bisinuata. Apparato metatergale (fig. 7) con apofisi breve e tozza.

Carena mesosternale (fig. 12) alta, non prolungata sul metasterno; bordo anteriore regolarmente arcuato, formante un angolo ottuso arrotondato.

Zampe relativamente brevi e robuste; protibie non ingrossate all'apice nel maschio, meso- e metatibie diritte. Protarsi pentameri e non dilatati nel maschio.

Elitre ovalari poco allungate, circa uguali nei due sessi (rapporto larghezza max/lunghezza max: 0.93 ♂, 0.87 ♀), con massima larghezza nel quinto basale, lungamente e regolarmente ristrette dalla base all'apice, dove si presentano separatamente arrotondate; disco elitrale convesso, non appiattito ma solo leggermente spianato lungo la sutura nel terzo basale. Stria suturale assente, ridotta ad una banda più scura, ricorrente, lungo la sutura elitrale.

Metendosternite (fig. 6) con braccia della furca grandi e tozze e apofisi mediana breve e larga.

Edeago (figg. 2-5), in visione dorsale, relativamente tozzo, con lobo mediano a lati subrettilinei nella metà basale, poi lievemente convergenti verso l'apice fino al quinto distale, indistintamente convergenti verso l'apice che presenta un prolungamento largamente arrotondato. Lobo mediano, in visione laterale, poco arcuato, con lama basale molto grande. Parameri gracili, nettamente più brevi del lobo mediano, con tre setole apicali subeguali. Tegmen fuso dorsalmente con il lobo mediano; lama ventrale stretta e poco sclerificata. Sacco interno con pezzo ad Y basale molto voluminoso e sporgente oltre la base del lobo mediano; sclerite mediano formato da due fasce poco sclerificate collegate da una banda muscolare. Sclerite apicale del sacco interno formato da due bande sclerificate poco evidenti e più piccole che in *B. suramensis*.

Stili nella femmina (fig. 8) gracili e lunghi. Spermateca (fig. 9) reniforme, con ductus molto lungo, munito, come in *B. pusilla* (Motschulsky), di un grosso manicotto sclerificato nel punto di inserzione del ductus nella bursa copulatrice; ghiandola annessa piccola, ialina. VIII° ventrite della femmina (fig. 10) con spiculum breve e stretto.

Derivatio nominis

Dal Caucaso, regione geografica di provenienza della nuova specie.

Distribuzione e ecologia

Bathysciola caucasica n. sp. è nota per ora solo della località tipica, Batumi nell'Armenia russa dove è stata raccolta, nella lettiera di *Juglans* sp., nelle cavità dei tronchi di *Fagus* sp. e *Carpinus* sp. e sotto sassi interrati, all'interno del Giardino Botanico della città.

OSSERVAZIONI

Non intendo ritornare, in questa sede, su problemi legati alla sistematica del genere *Bathysciola* (sensu JEANNEL, 1924), già ampiamente evidenziati (GIACHINO, 1990; 1992; 1996). Mi limiterò pertanto a discutere la posizione di *B. caucasica* n. sp. nell'ambito delle specie distribuite nell'area caucasica.

Come già accennato nella diagnosi, *B. caucasica* n. sp. appare strettamente affine a *B. suramensis* Jeannel, 1930 con la quale, unitamente a *B. pusilla* (Motschulsky, 1840) e a *B. cavazzutii* Giachino, 1996, sembra costituire, in base alle caratteristiche edeagiche e dei genitali femminili, un ben definito gruppo di specie, qui denominato "gruppo di *B. pusilla*".

L'areale attualmente noto del gruppo di *B. pusilla* è comprensivo della parte centro-occidentale del Causaso meridionale (*B. pusilla*, *B. suramensis* e *B. caucasica*) e si estende, con un notevole iato distributivo, fino a Tunceli nel Kurdistan turco (*B. cavazzutii*). È lecito quindi attendersi ancora nuovi e interessanti dati, e probabilmente la scoperta di altri taxa inediti appartenenti a questo gruppo omogeneo, sia dall'area caucasica sia dall'area anatolica nord-orientale.

RINGRAZIAMENTI

Sono molto grato all'amico e collega Jan Ruzicka di Praga che, con estrema gentilezza, ha voluto inviarmi in studio gli esemplari del nuovo taxon in suo possesso e al Sig. Antonio Martinotti di Torino per i disegni dell'habitus della nuova specie.

Un ringraziamento particolare va all'amico Prof. Achille Casale del Dipartimento di Zoologia e Antropologia biologica dell'Università di Sassari per la revisione critica del manoscritto.

B I B L I O G R A F I A

- GIACHINO P.M., 1990 - Note sulle *Bathysciola* di Sardegna. Sistematica, corologia e zoogeografia delle specie affini a *B. damryi* (Abeille, 1881) (Col., Catopidae, Bathysciinae) - Ann. Mus. Civ. St. Nat. "G. Doria" Genova, 88: 301-329.
- GIACHINO P.M., 1992 - La distribuzione dei generi *Binaghites* e *Bathysciola* nelle Alpi Occidentali (Coleoptera: Carabidae e Cholevidae) - Biogeographia, Lav. Soc. Ital. Biogeografia: 401-424.
- GIACHINO P.M., 1996 - *Bathysciola cavazzutii*, n. sp. dell'Anatolia orientale (Coleoptera Cholevidae: Leptodirinae) - Boll. Soc. ent. Ital. Genova, 1528 (1): 51-56.
- JEANNEL R., 1924 - Monographie des Bathysciinae. Biospeologica L - Arch. zool. exp. génér. Paris, 63: 1-436.
- ZOIA S. & RAMPINI M., 1994 - Leptodirinae del Caucaso e dell'Iran settentrionale (Coleoptera Cholevidae) - Rev. Suisse Zool. Genève, 101 (3): 771-827.

Indirizzo dell'Autore:

PIER MAURO GIACHINO, Museo Regionale di Scienze Naturali, Via Giolitti 36 - 10123 TORINO