



MERCOLEDÌ-11/04/2018-ORE 9.00-18.30  
**CONVEGNO**  
 MO.CA-VIAMORETTO,78-BRESCIA



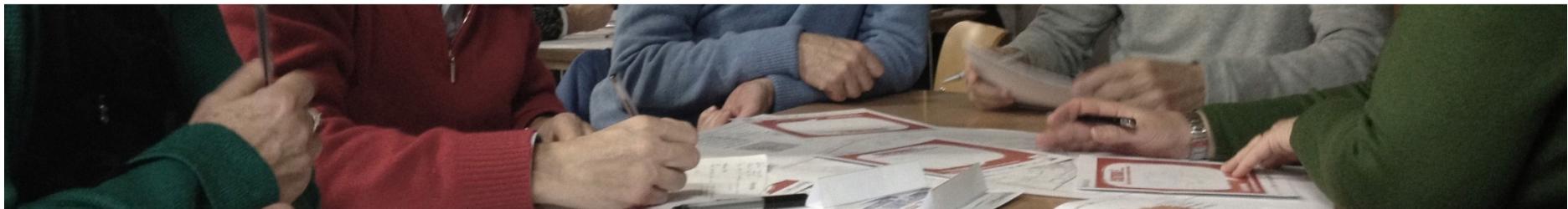
**RIGENERAZIONE**



**URBANA**



**PARTECIPATA**



accreditato da



patrocinato da



UNIVERSITÀ  
DEGLI STUDI  
DI BRESCIA

I  
-  
U  
-  
A  
-  
V

Università Iuav  
di Venezia



movingculture.it



fondazione  
cariplo



URBANCENTER  
BRESCIA



UNIVERSITÀ  
CATTOLICA  
del SACRO CUORE  
Diede di Brescia



con il sostegno di



con la collaborazione di

**MOVING  
CULTURE**

BRESCIA | CULTURE  
IN MOVIMENTO

# PROGRAMMA

coordina i lavori

**Elena Pivato** (Responsabile Urban Center Brescia, Comune di Brescia)

**h. 9:00 - accoglienza e registrazione presenze**

**h. 9:15 - saluti istituzionali**

**h. 9:30 - prima parte**

## CITTÀ E RIGENERAZIONE

PER UN'URBANISTICA SOSTENIBILE

Brescia e rigenerazione

**Michela Tiboni** (Assessore all'Urbanistica e pianificazione per lo sviluppo sostenibile del Comune di Brescia)

Rigenerazione / Identità

**Alberto Ferlenga** ( Rettore dell'Università Iuav di Venezia)

Cultura / Luoghi

**Renè Capovin** (Responsabile progetti, Fondazione Luigi Micheletti e Fondazione MUSIL Brescia)

Delocalizzazione e municipalismo

**Benno Albrecht** (Direttore della scuola di dottorato Università Iuav di Venezia)

La città del futuro, per un nuovo paradigma urbano. Visioni europee e riflessioni sui sistemi urbani in Italia

**Lorenzo Bellicini** (Direttore CRESME, Centro ricerche economiche sociologiche e di mercato)

**h. 11:15 - pausa caffè**

**h. 11:45 - seconda parte**

## RIGENERARE PER RIATTIVARE

PROGETTI DI RIGENERAZIONE URBANA PER LA CULTURA, L'ECONOMIA ED I NUOVI LAVORI

introduce

**Marco Frusca** (Architetto)

Rigenerare le città: strumenti, modelli e attori in evoluzione

**Marina Dragotto** (Direttrice AUDIS, Associazione Aree Urbane Dismesse)

Veneto, Comune di Treviso: il progetto di rigenerazione urbana "Open Dream Zanardo"

**Damaso Zanardo** (Imprenditore) e

**Andrea Iorio** (Architetto, Università IUAV di Venezia)

Friuli Venezia Giulia "Villa e Opificio Linussio: un cantiere di rigenerazione territoriale per la Carnia"

**Gianluca Toschi** (Ricercatore presso Fondazione Nord Est)

**h. 13:30 - pausa pranzo**

**h. 14:30 - terza parte**

## PARTECIPARE PER RIGENERARE

COMPETENZE ED ESPERIENZE NEI PROCESSI DI PARTECIPAZIONE

introduce

**Elena Pivato** (Responsabile Urban Center Brescia)

discute

**Michèle Pezzagno** (Professore Associato in Tecnica e Pianificazione urbanistica, DICATAM, Università degli Studi di Brescia)

10 anni di partecipazione in Toscana: attori, approcci, risultati nelle esperienze di rigenerazione urbana

**Francesca Gelli** (Autorità per la partecipazione della Regione Toscana e Docente Università Iuav di Venezia)

Urban Center Bologna come attivatore e connettore di soggetti nei processi di rigenerazione

**Giovanni Ginocchini** (Responsabile Fondazione per l'innovazione urbana, Bologna)

Progettazione urbana inclusiva: l'esperienza di COurban design collective Copenhagen

**Michela Nota** (Architetto paesaggista, co-fondatrice di COurban design collective e docente di Urban Design presso DIS Copenhagen)

Il valore della partecipazione nei processi di rigenerazione urbana e le competenze necessarie

**Chiara Pignaris** (Esperta processi partecipativi, Presidente di Cantieri Animati)

**h. 16:15 - pausa caffè**

**h. 16:30 - tavola rotonda**

## NUOVI MESTIERI E NUOVE PROFESSIONALITÀ

FORMAZIONE - RUOLO DEGLI URBAN CENTER - SINERGIE POSSIBILI TRA AMMINISTRAZIONE PUBBLICA, UNIVERSITÀ E ORDINI PROFESSIONALI

introduce e modera

**Massimo Tedeschi** (Giornalista)

partecipano

**Emilio Del Bono** (Sindaco del Comune di Brescia)

**Michela Tiboni** (Assessore all'Urbanistica e pianificazione per lo sviluppo sostenibile del Comune di Brescia)

**Roberto Cammarata** (Presidente di Fondazione ASM)

**Maurizio Tira** (Rettore dell'Università degli Studi di Brescia)

**Alberto Ferlenga** (Rettore dell'Università Iuav di Venezia)

**Giovanni Gregorini** (Docente presso l'Università Cattolica del Sacro Cuore di Brescia)

**Roberta Orio** (Presidente dell'Ordine degli Architetti Pianificatori Paesaggisti e Conservatori della Provincia di Brescia)

**Carlo Fusari** (Presidente dell'Ordine degli Ingegneri della Provincia di Brescia)

**h. 17:45 - dibattito e conclusioni**

**h. 18:30 - fine lavori**



MERCOLEDÌ-11/04/2018-ORE 9.00-18.30  
**CONVEGNO**  
MO.CA-VIAMORETTO,78-BRESCIA



**RIGENERAZIONE**



**URBANA**



**PARTECIPATA**

**Progettazione urbana inclusiva: l'esperienza di COurban design collective Copenhagen**

**Michela Nota** (Architetto paesaggista, co-fondatrice di COurban design collective e docente di Urban Design presso DIS Copenhagen)

# RIGENERAZIONE URBANA PARTECIPATA



All text and graphics belong to COurban



## **COUrban design collective**

è un studio di Urban Design con sede a Copenaghen.  
Attraverso co-creazione, processi di progettazione partecipata e raccolta di dati  
forniamo consulenze per pianificare città democratiche.



**Bettina Werner**  
Etnografa



**Ingri Kvamstad**  
Pianificatrice urbana



**Michela Nota**  
Architetto del Paesaggio



**Hilde Evensmo**  
Geografa umana





**Danmarks plass, Bergen**



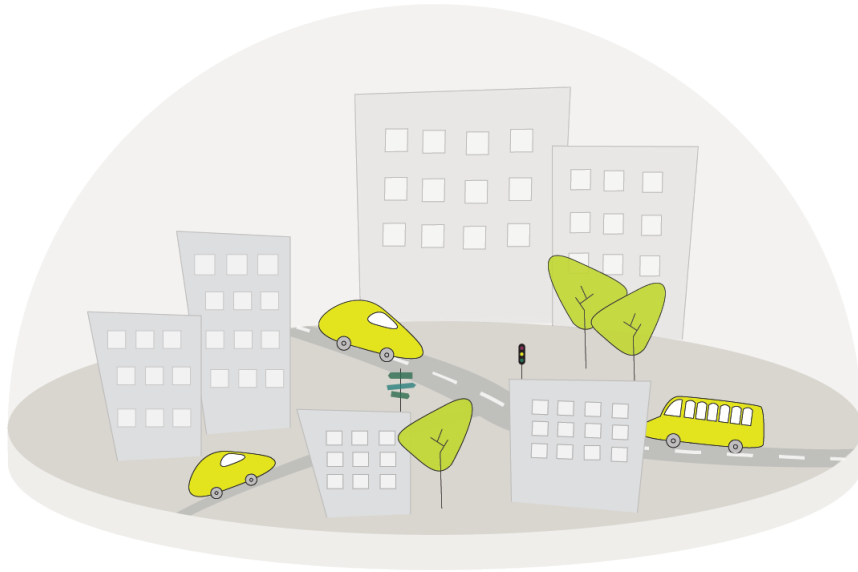
**Akerselva, Oslo**

*All text and graphics belong to Laurin*

*"We shape our cities,  
and then our cities shape us"*  
*Jan Gehl*



# SFERA SPAZIALE

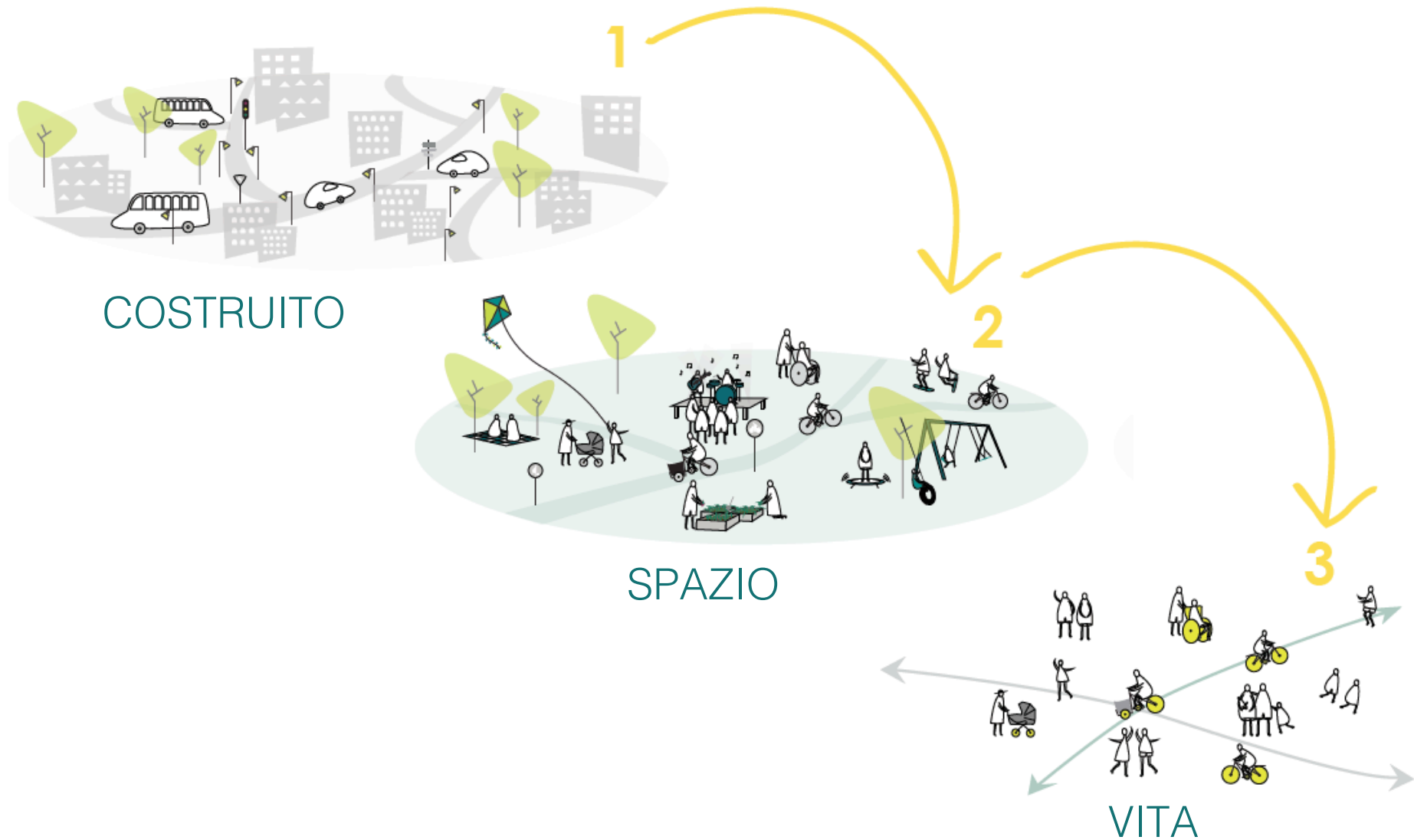


# SFERA SOCIALE

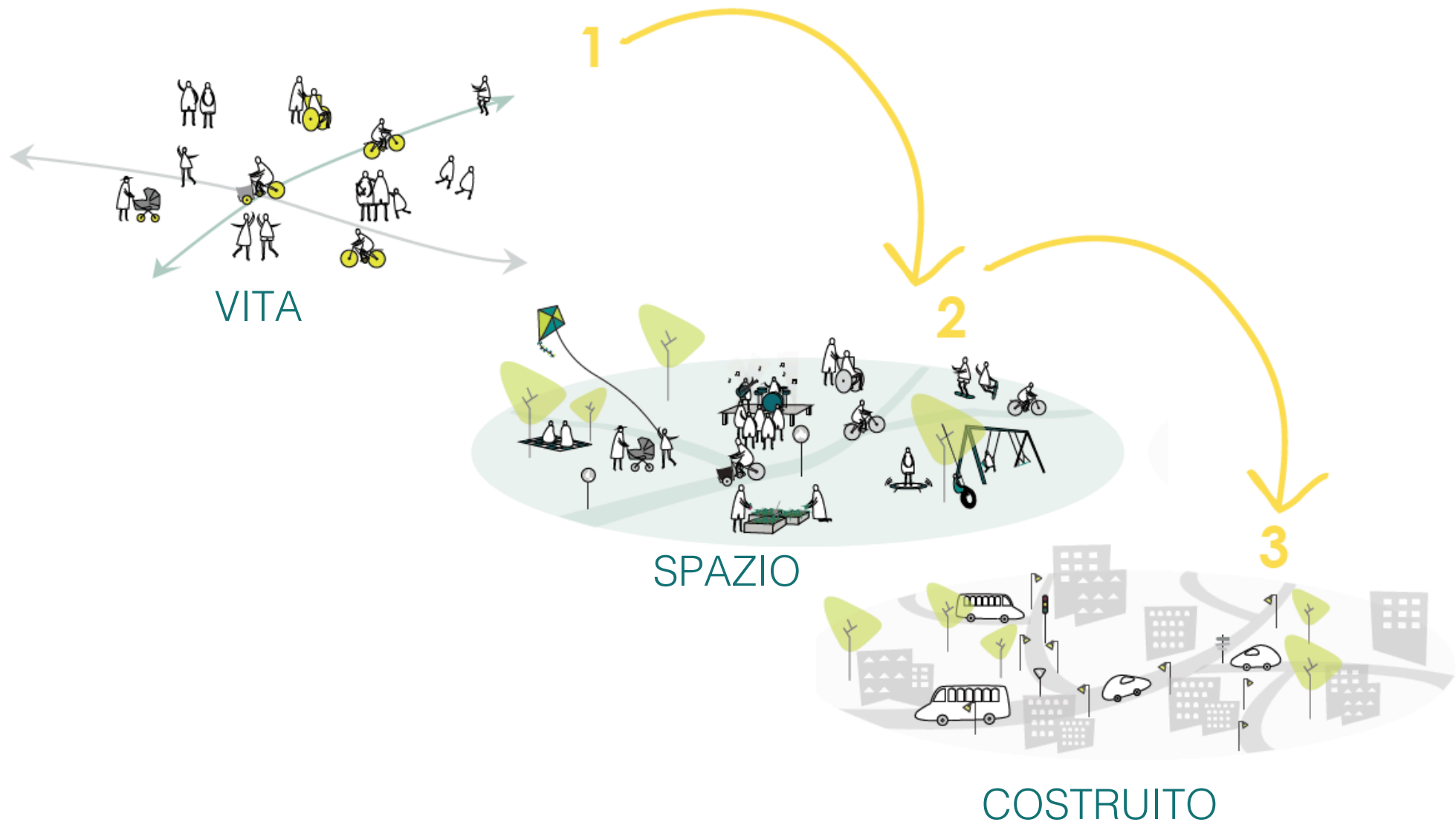


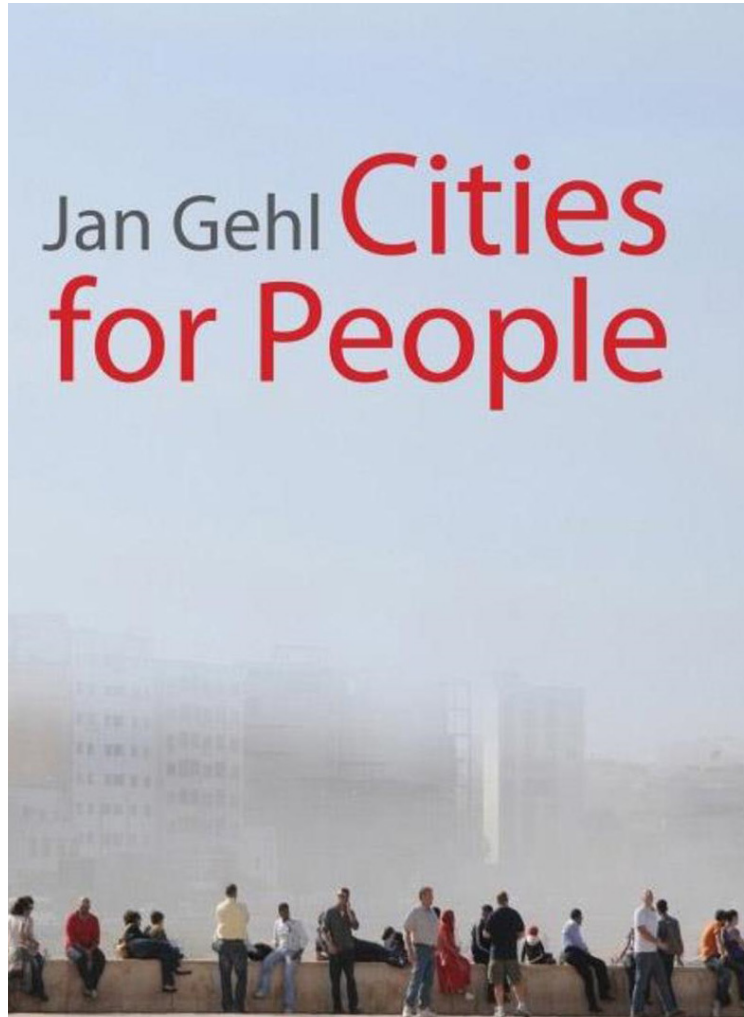
# VITA URBANA

# Il processo di pianificazione tradizionale:



Bisogna capovolgere questo punto di vista e **mettere le persone al primo posto!**





# Alla base della filosofia di Jan Gehl

Pianificare città:

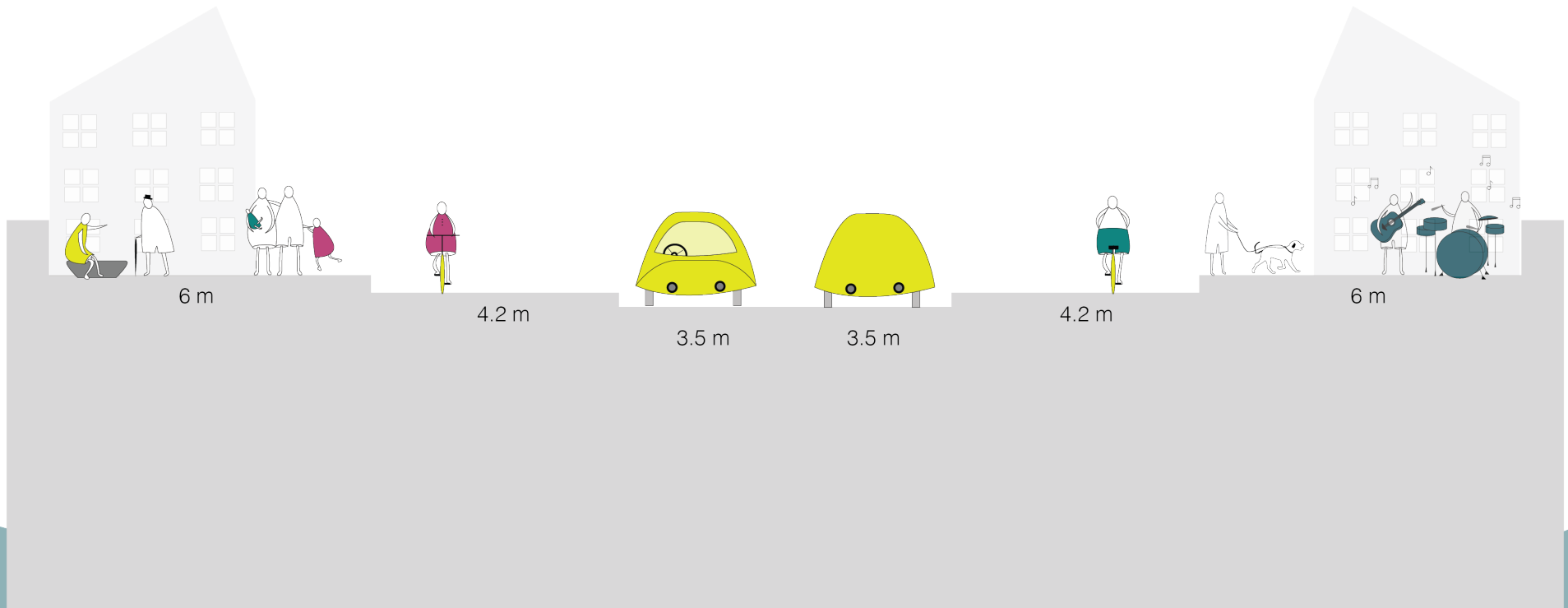
- vivibili
- sane
- sostenibili
- attrattive
- sicure



Aumentare la qualità della vita delle persone

# Dronning Louises Bro

## Copenhagen









Per avere **cittá vivibili** bisogna capire le **nessità** e i **comportamenti delle persone**



# Abbiamo bisogno di **diversità**, **flessibilità**, **prossimità** e **human scale**





**Nørrebro**



**Ørestad**

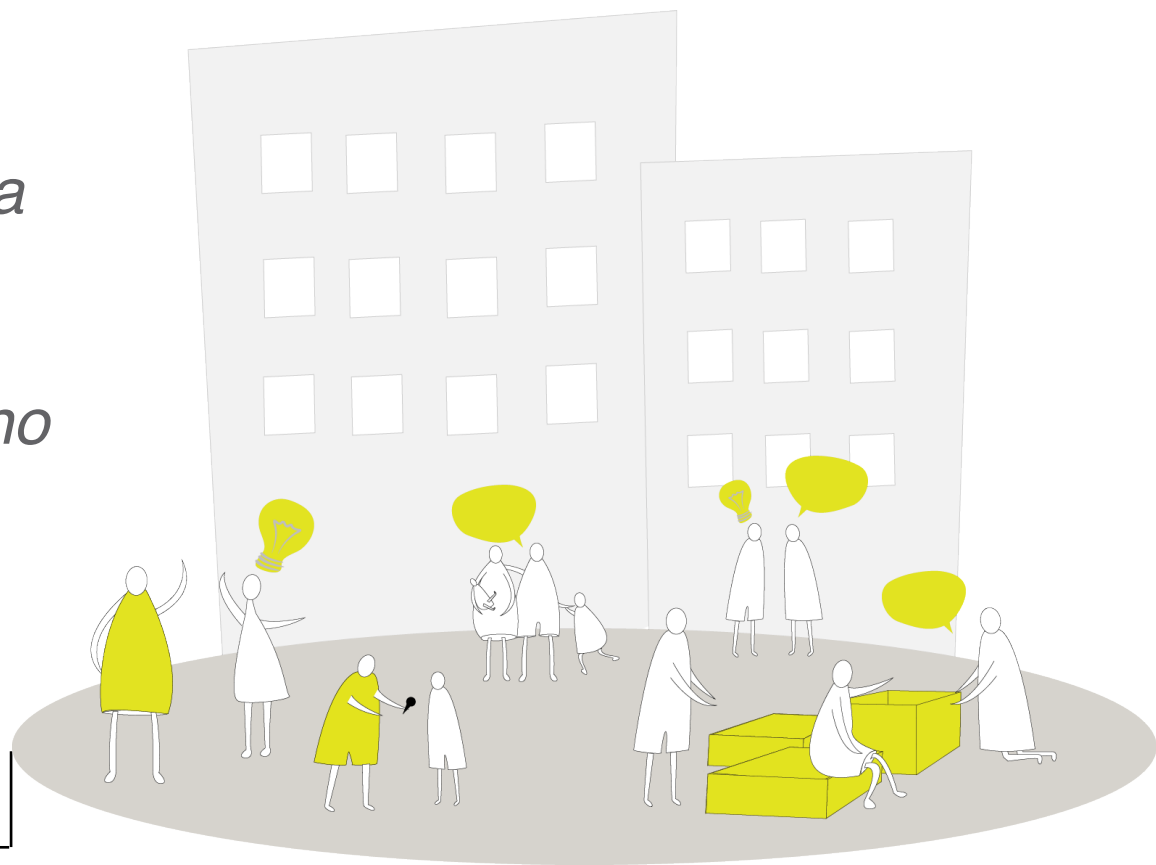
# Come garantire spazi pubblici democratici?

- Scoprire gli usi e gli utenti di uno spazio
- Co-creazione e partecipazione dei cittadini
- Dare voce agli utenti e alle comunità emarginate

# Scala di partecipazione:

*“Il grado di partecipazione dei cittadini varia dalla forma più bassa di coinvolgimento, l’informazione. Attraverso la consultazione, il dialogo, il processo decisionale, fino a raggiungere il più alto grado di partecipazione:*

***co-governance o co-creazione”***  
*(Arnstein 1969)*



# MISURARE LA VITA DEGLI SPAZI PUBBLICI



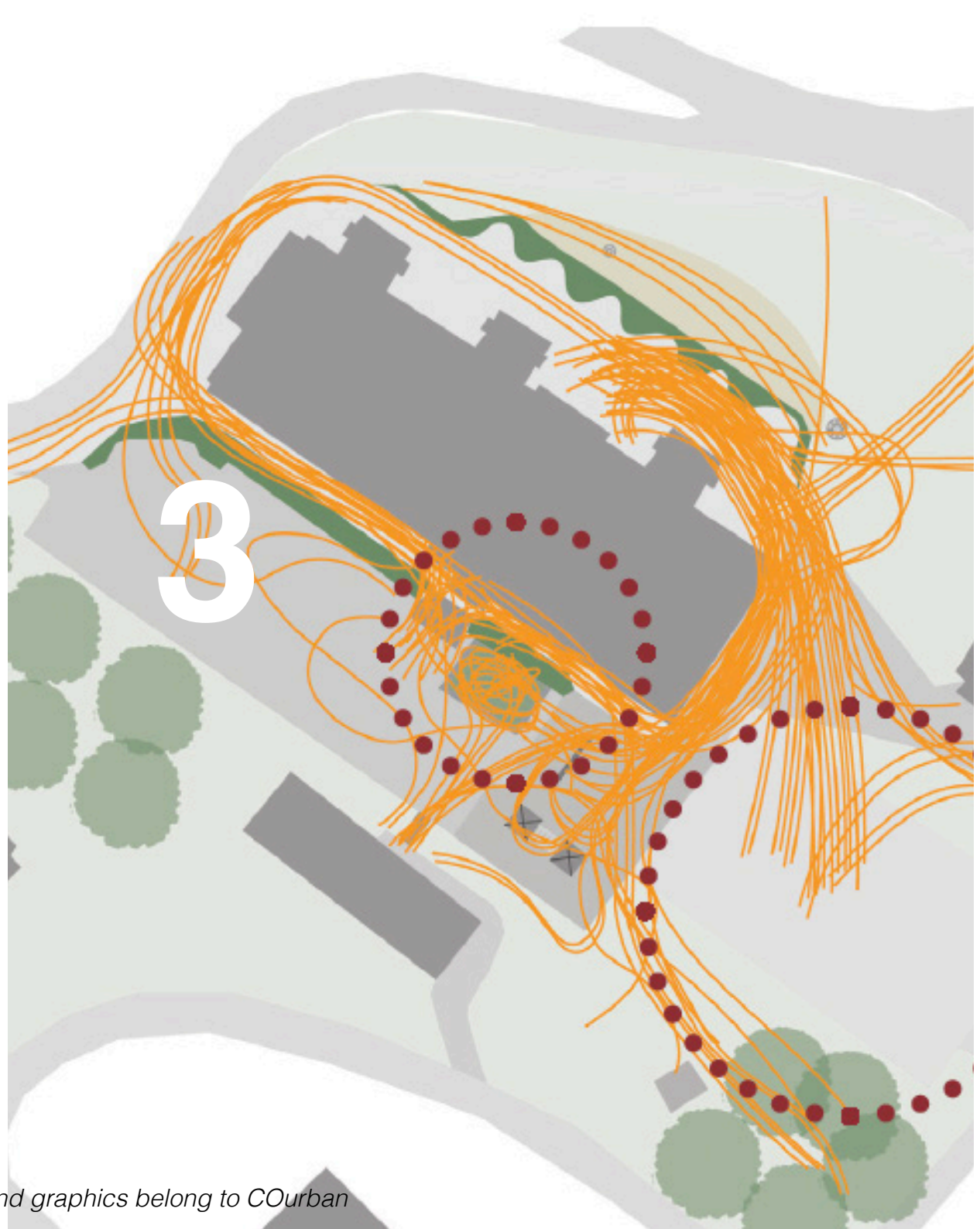
# ULSTEIN

Analisi e proposte progettuali di 5 parco giochi scolastici del comune di Ulstein (Norvegia)









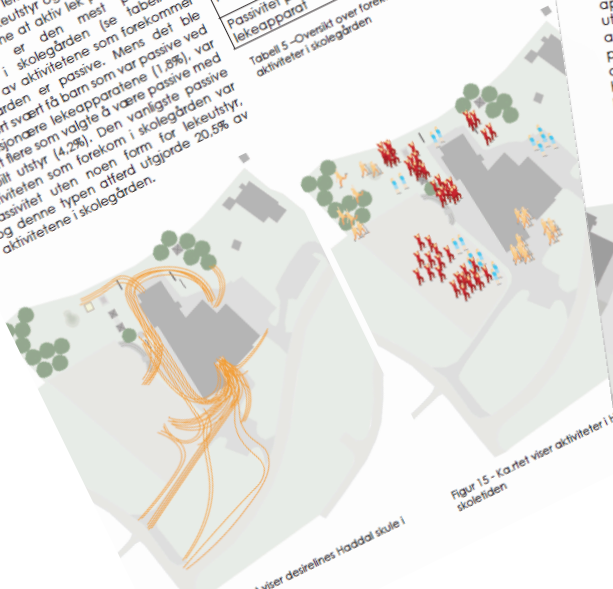


## 4. RESULTAT OG ANALYSE HADDAL SKULE I SKOLETIDEN

Datamaps viser at over 73% av aktivitetene i skolegården ved Haddal skule innebærer en eller annen form for fysisk aktivitet. Deler vi disse 73% videre inn i a) aktiv lek på stasjonære lekeapparater, b) aktiv lek med mobil lekeutstyr og c) lek uten utstyr, viser resultatene at aktiv lek på stasjonære lekeapparater er den mest populære aktiviteten i skolegården (se tabell 5). Cirka 30% av aktivitetene som forekommer i skolegården er passive. Mens det observeres svært få barn som var passive med de stasjonære lekeapparatene (1,8%), var det litt flere som valgte å være passive med mobil utstyr (4,2%). Den vanligste passive aktiviteten som forekom i skolegården var passivitet uten noen form for lekeutstyr, og denne typen utgjorde 20,5% av aktivitetene i skolegården.

Type aktivitet	Forekomst i skolegården
Aktiv lek med stasjonære lekeapparater	31,90%
Aktiv lek med mobil utstyr	20,50%
Passivitet uten noen form for element	9%
Aktiv egenlek	4,20%
Passivitet med mobil utstyr	1,80%
Passivitet på stasjonære lekeapparater	

Tabell 5 - Oversikt over forekomsten av ulike typer aktiviteter i skolegården



Figur 14 - Kartet viser desirables i Haddal skule i skoletiden.

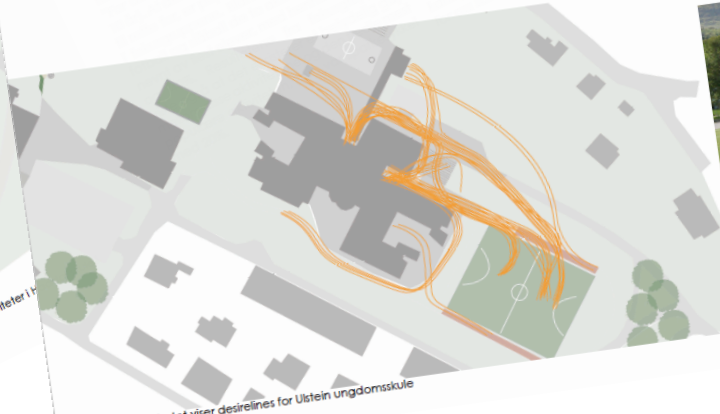
## 4. RESULTAT OG ANALYSE - HADDAL SKULE

### Stasjonære lekeapparater i skolegården

Våre datamaps viser at mange av barna som besøker skolegården bruker stasjonære lekeapparater mest.

## I SKOLETIDEN

Kartleggingen av Ulstein ungdomsskule viste at cirka 60% av aktivitetene som foregår i friminuttene, er passive. Dette resultatet er ikke så overraskende sett i lys av annen forskning som viser at barn og unge har en tendens til å bli mer passive jo eldre de blir. Undersøkelsene våre viste også at det ser ut til å være en stor forskjell i aktivitetsnivå mellom gutter og jenter. Av ungdommene som velger å være aktive i friminuttene, er det en relativt jevn fordeling mellom de tre kategoriene for fysisk aktivitet (på stasjonære apparater, med mobil lekeutstyr og uten utstyr). Fysisk aktivitet på de stasjonære apparatene er likevel uten tvil den mest populære av disse tre kategoriene. Mens denne typen apparater ved barneskolen er hovedsakelig fremmer ulike former for lek, er apparatene ved ungdomsskolen utelukkende rettet mot sport og idrett.



Figur 17 - Kartet viser desirables for Ulstein ungdomsskule

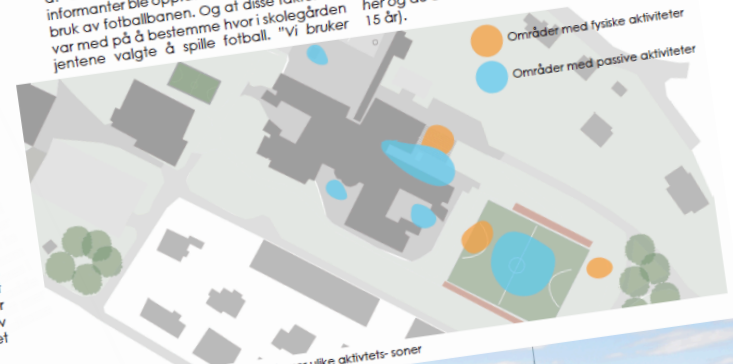
## 4. RESULTAT OG ANALYSE - ULSTEIN UNGDOMSSKULE

### Stasjonære aktivitetstilbud

Den stasjonære aktiviteten som uten tvil var mest populær ved Ulstein ungdomsskule, var fotballbanen. Desirables viser at det forekommer stor trafikk mellom skolebygget og fotballbanen i alle friminuttene og datainnsamling ble gjennomført (se figur 17). Gjennom observasjoner ble det klart at mens det var et overtall gutter som benyttet seg av banen, var det også nevnt av både aktivt tok del i ulike baller, hovedsakelig fotball. Fotball ble også nevnt av både gutter og jenter som en aktivitet de liker å holde på med i friminuttene, og åtte av ni deltakere i fokusgruppen nevnte fotball som en av sine favorittaktiviteter. Selv om begge kjønn nevnte denne aktiviteten, var det mulig å identifisere ulike preferanser for hvor de likte å holde på med fotball. Mens de fleste guttene som ble intervjuet nevnte fotballbanen som det stedet der de foretrakk å spille fotball, var det flere av jentene som pekte ut det asfalterte området ved volleyballbanen.

## 4. RESULTAT OG ANALYSE - ULSTEIN UNGDOMSSKULE

Disse uttalelsene stemte godt overens med våre observasjoner av skolegården. Fra intervjuene med jentene kom det frem at bruk av fotballbanen ble oppfattet som en barriere for bruk av fotballbanen. Og at disse faktorene var med på å bestemme hvor i skolegården jentene valgte å spille fotball. "Vi bruker å spille fotball av og til, men da står vi her oppe" (jenter 15 år) fortalte tre jenter. Da de ble spurt hvorfor de brukte dette området, svarte de: "Fordi alle de populære folkene er på fotballbanen. Det går fint [å spille her oppe]. Det er gøyere fordi det er mindre folk her og du er ikke redd for å gjøre feil" (jenter 15 år).

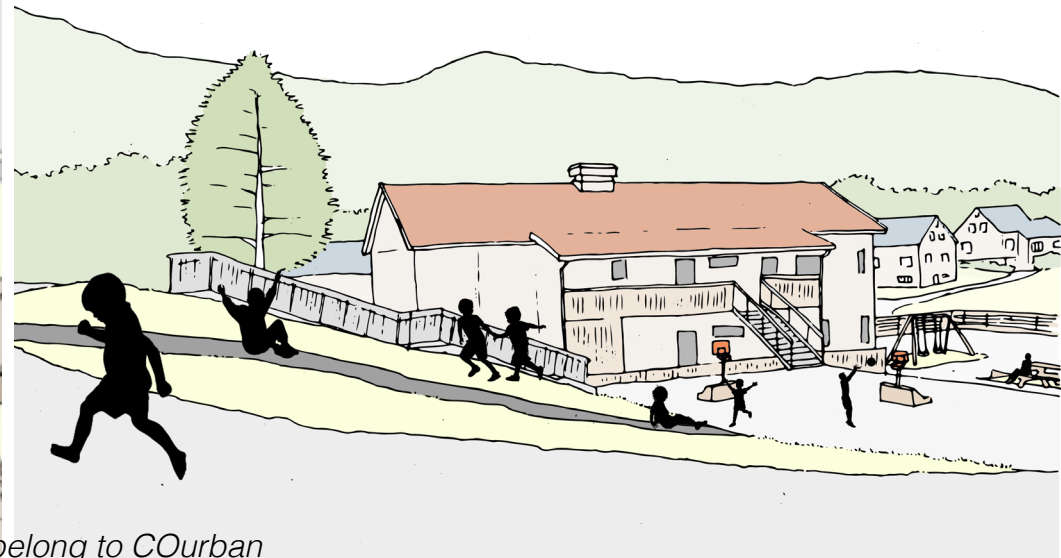
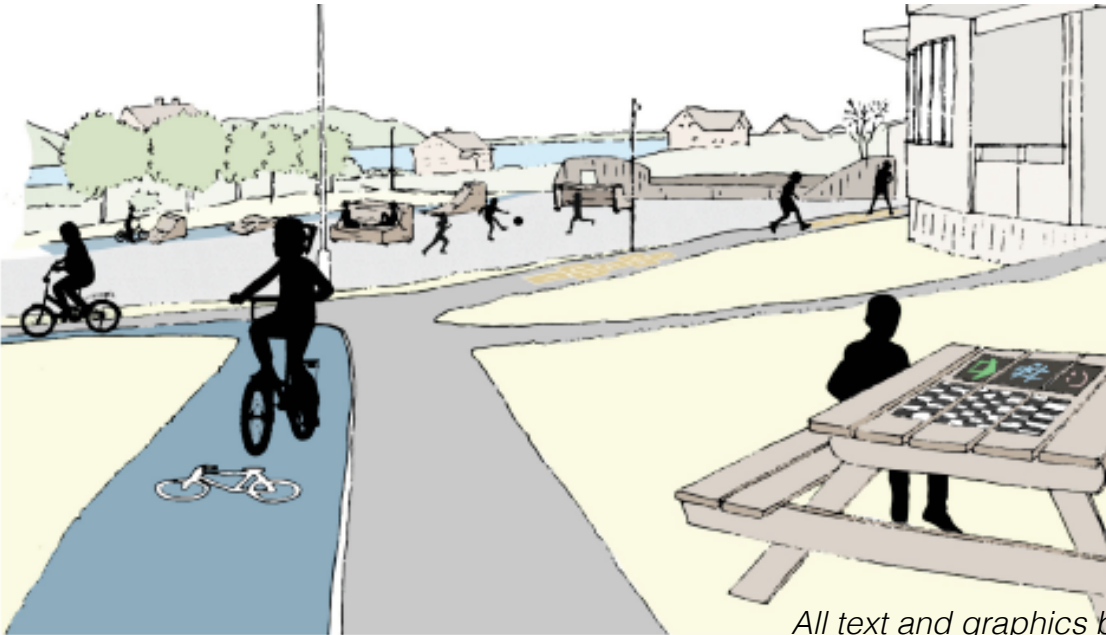
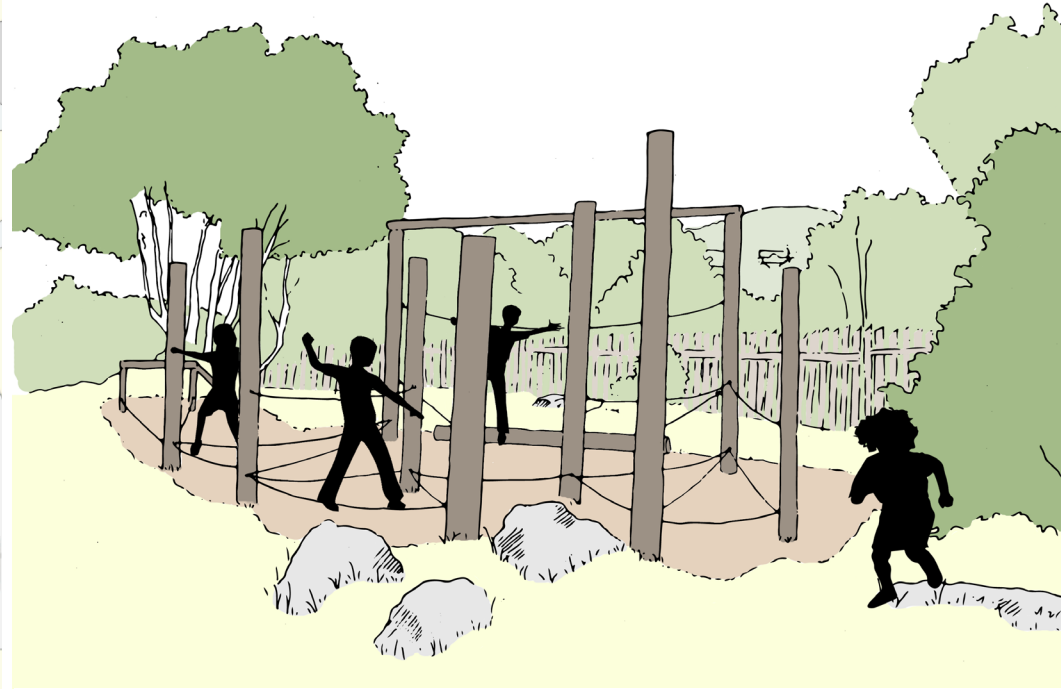
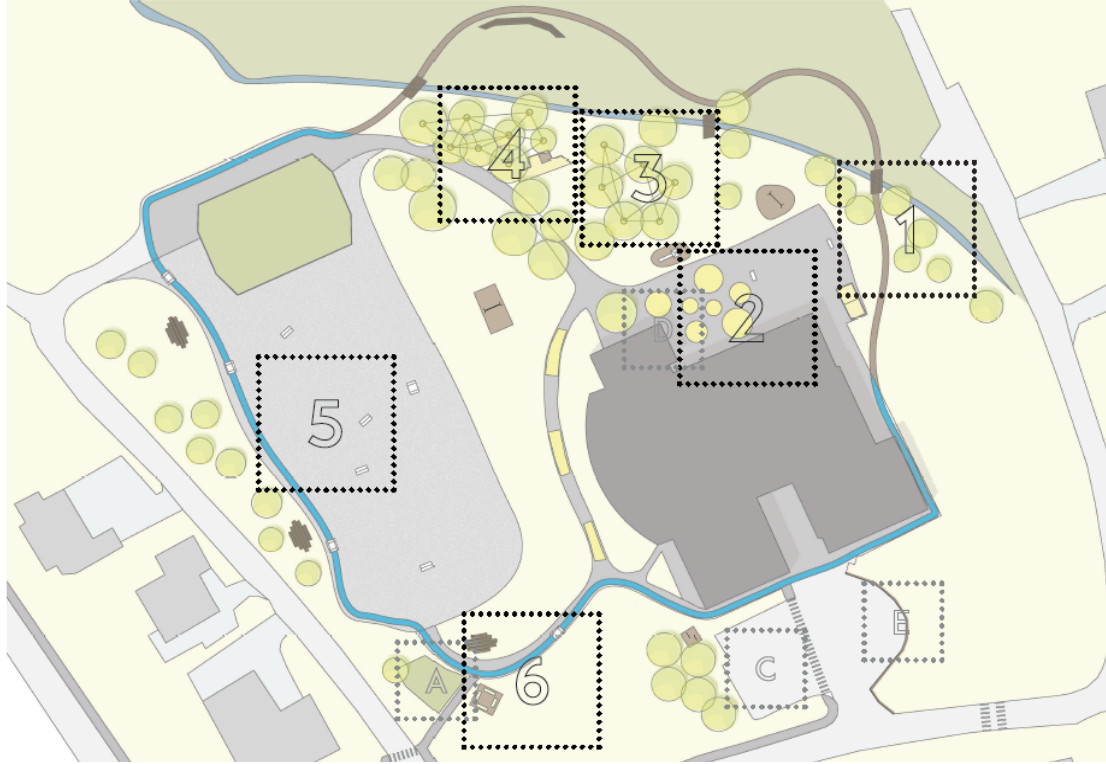


Figur 18 - Kartet viser en oversikt over ulike aktivitets-soner



Bilde 22 - Fotballbanen blir brukt til både fysisk aktivitet og sosialisering.

# ULSTEIN SKULE DESIGN PROPOSAL



# ØRSTA

Tragitto casa-scuola sicuro e promozione del trasporto attivo con gli studenti delle scuole del comune di Ørsta (Norvegia)

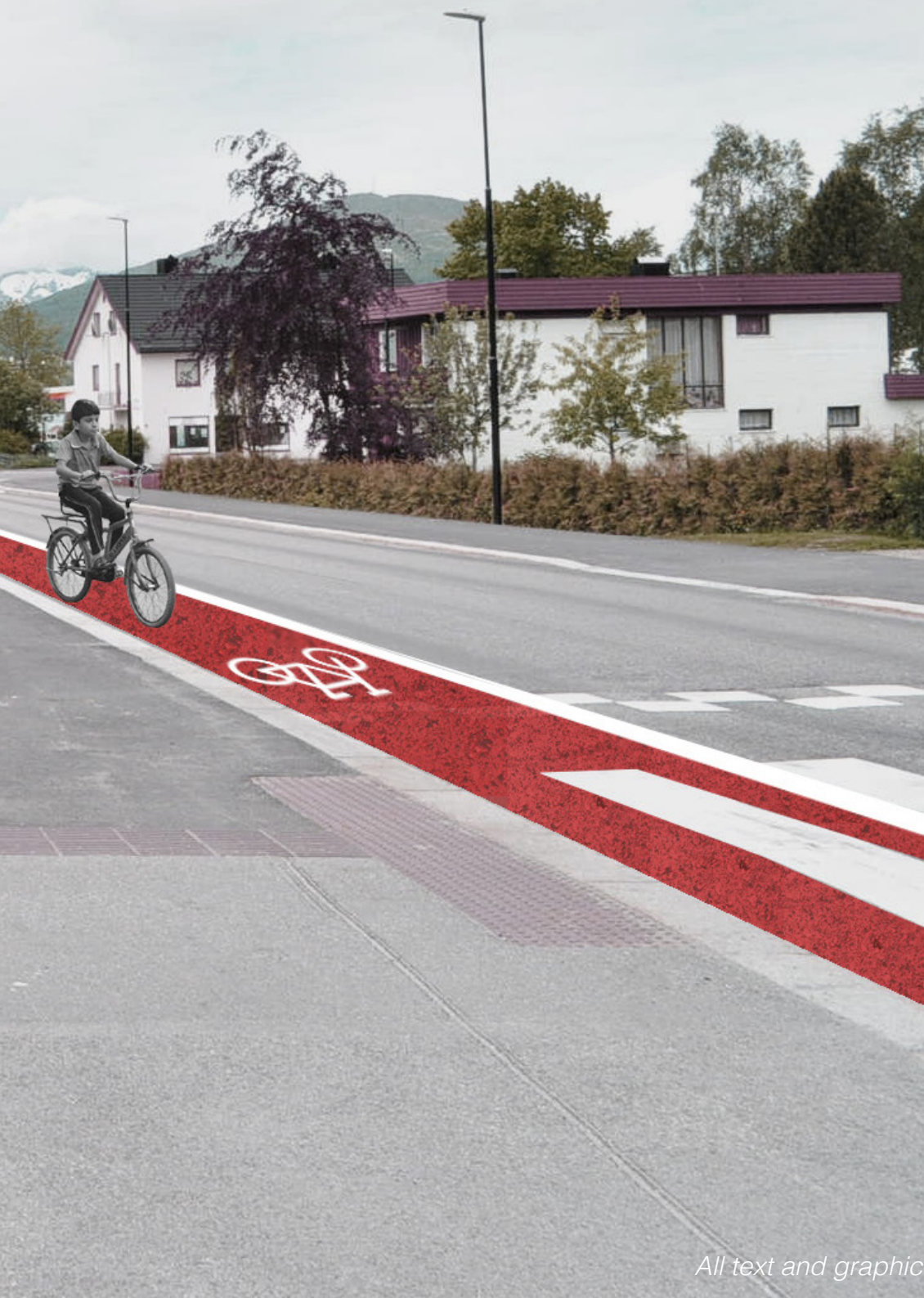












All text and graphics belong to COurban

# OSLO

## Visione dei cittadini di Oslo sul futuro della città (Norvegia)



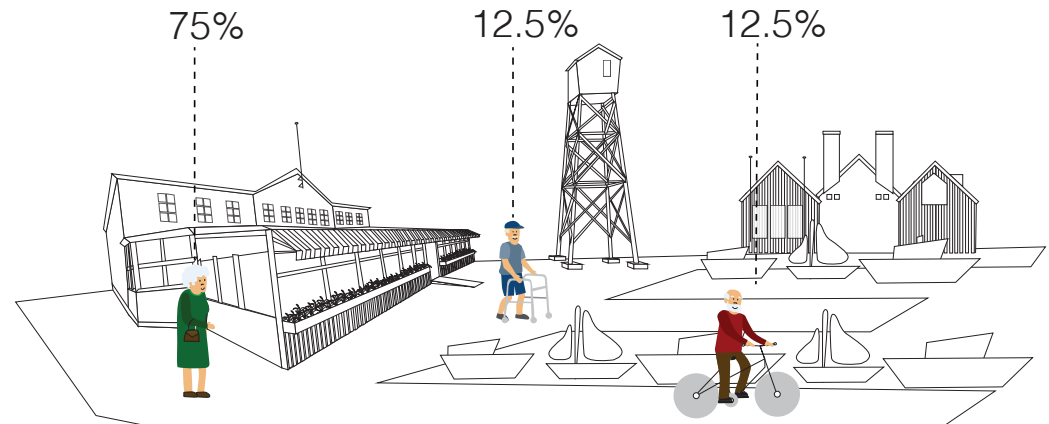
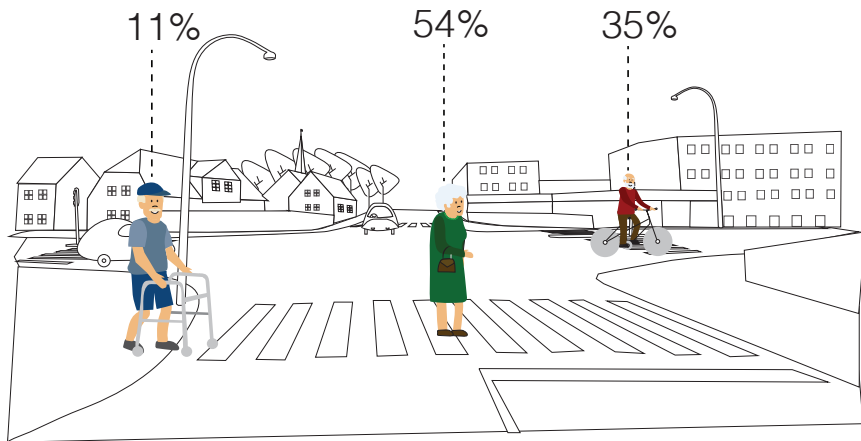
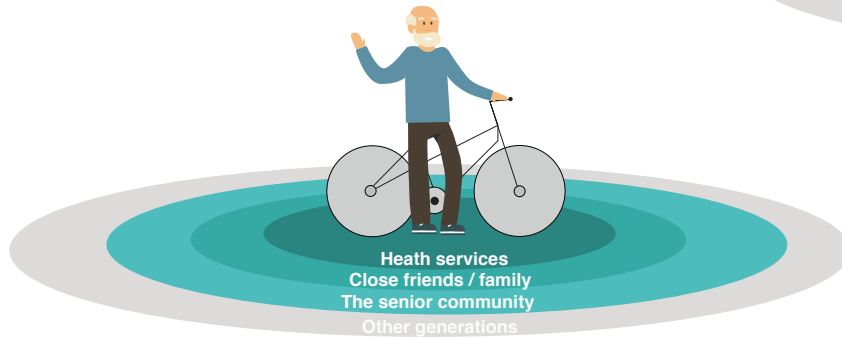
UTVALGTE BYROM  
SOM OSLO-BORGERNE  
LIKER

Birkelunden  
Verdensparken  
Aker Brygge/Tjuvholmen  
Sørenga  
Voldsløkka  
Nasjonaltheatret  
Ammerudgymmen  
Bibliotekene i Oslo  
Frognerparken  
St. Hanshaugen  
Ungdomskubbene/  
fritidsklubbene i Oslo  
Grorudparken  
Lambertseter senter  
Youngstorget  
Botanisk hage  
Vettakollen  
Solli plass  
Grønlands Torg  
Torshovdalen  
Slottsparken

# DRAGØR

Una città a misura di anziano  
(Danimarca)





Many seniors in Dragør are active and visible in the streetscape. By the intersection on Kirkevej/Stationsvej, 35% of seniors were biking. On other routes, selected based on interviews at the activity house, there were as many as 82% of seniors arriving by bike at Føtex (car drivers not included) and 70% of seniors were cycling by the shortcut on ENgvej/Drogdønsvej.

# DRAGØR

SOCIALE MØDESTEDER  
FOR ÆLDRE I DRAGØR

  
På kortet finder du afstanden mellem  
de forskellige mødesteder samt hvor  
mange bænke der er på vejen.

**HOLLÆNDERHALLEN  
STORE MAGLEBY**

**FØTEX  
MAGLEBYTORV**

**NEELS TORV**

**HAVNEN**

**AKTIVITETSHUSET  
WIEDERGÅRDEN**

**BIBLIOTEKET**

**ENGGÅRDEN**

**DRAGØR SØBAD**

x 1  


x 4  


x 4  


x 10  


x 4  


x 5  


x 1  


2500 m

140 m

300 m

500 m

370 m

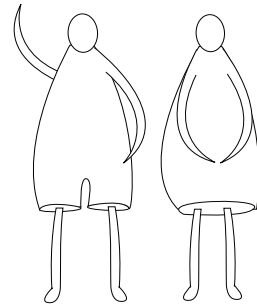
750 m

880 m

550 m

All text and graphics belong to COurban





# GRAZIE PER L'ATTENZIONE!

Learn more about us:



@courban



[www.courban.co](http://www.courban.co)