

RICCARDO SCIACY

***Pterostichus fallettii* NUOVA SPECIE DELLA COREA
(Coleoptera Carabidae)**

RIASSUNTO - *Pterostichus (Petrophilus) fallettii* n. sp. della Corea del Sud viene qui descritto e raffigurato. Questa specie è caratteristica per la colorazione debolmente metallica delle elitre e per la forte e breve sinuatura prebasale del pronoto.

SUMMARY - *Pterostichus (Petrophilus) fallettii* n. sp. from South Korea is here described and figured. This species is characteristic in having the elytra with faint metallic color and the pronotum deeply and shortly sinuate before the basal angles.

Esaminando vario materiale di Pterostichini della Corea ho avuto la fortuna di trovare alcuni esemplari appartenenti a una specie inedita di *Pterostichus*, a mio avviso attribuibile al sottogenere *Petrophilus*. Con questa nota descriverò qui questa nuova specie.

***Pterostichus (Petrophilus) fallettii* n. sp.**

Diagnosi

Un *Pterostichus* di 12 mm dalle elitre nere, talvolta con riflessi bronzzi, e appendici nerastre, solo con le tibie un poco più chiare. Pronoto fortemente cordiforme, elitre ampie e arrotondate, poco convesse, con due punti sulla terza interstria.

Derivatio nominis

Questa nuova specie è cordialmente dedicata all'amico Stefano Falletti di Buttigliera Alta (Torino), figlio del noto specialista di Carabinae Leonardo Falletti, per l'interessante materiale che continua a raccogliere con passione.

Località tipica

Corea del Sud, Gang-weon-Do, Mt. Soiaksan.

Holotypus ♂, 28.VII.1989, Leg. R. Ishikawa, in coll. Museo Civico di Storia Naturale di Milano (ex coll. Straneo). 2 paratipi ♀♀ di Corea del Sud, Talgung Valley, M. Jirisan m. 1500, 19.VIII.1992, leg. L. e S. Falletti in coll. Sciaky.

Descrizione

Capo ampio, liscio, convesso, con occhi fortemente sporgenti. Solchi frontali brevi, ben incisi e debolmente divergenti all'indietro. Palpi ad ultimo articolo molto sottile, pressoché cilindrico.

Pronoto fortemente trasverso, liscio, lucido. Margine anteriore quasi rettilineo, con angoli anteriori non sporgenti, base anch'essa reffilinea. Lati marcatamente ristretti verso la base, fortemente ristretti prima degli angoli posteriori, che sono acuti, a spigolo vivo. Doccia laterale stretta e ben definita per tutta la sua lunghezza, fossette basali ampie, non pun-

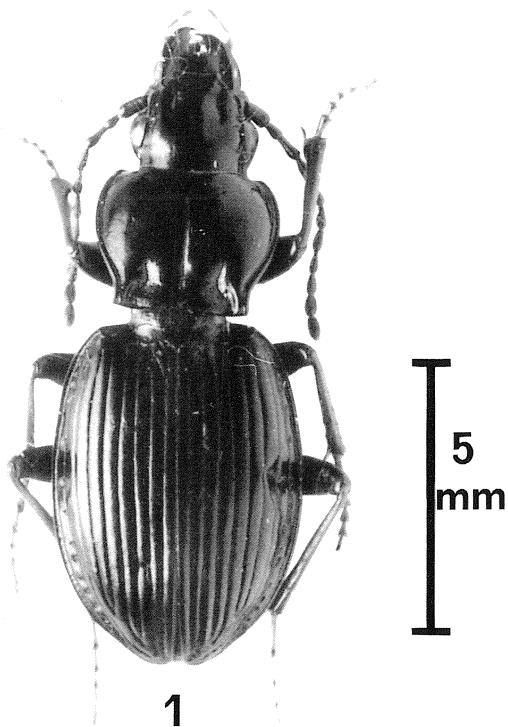
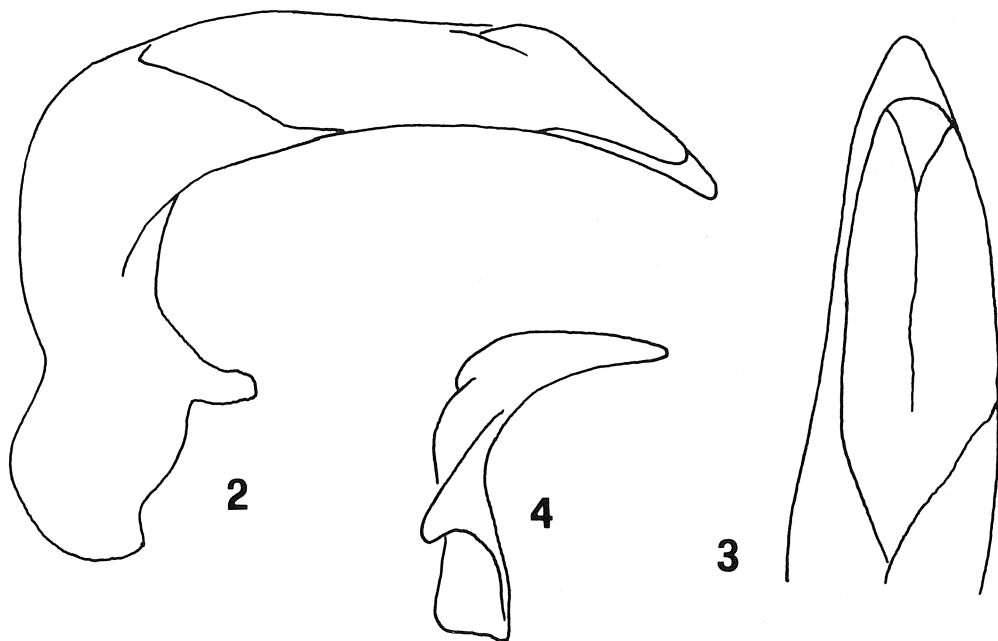


Fig. 1 - Habitus di *Pterostichus (Petrophilus) fallettii* n. sp.



Figg. 2-4 - Edeago in visione laterale (fig. 2) e dorsale (fig. 3) e parametro destro (fig. 4) di *Pterostichus (Petrophilus) fallettii* n. sp.

teggiate, formate da due impressioni lineari svanite e confluenti all'indietro. Setola marginale anteriore posta all'incirca al quarto anteriore della lunghezza, setola basale nell'angolo basale.

Elitre ampie, convesse, con massima larghezza poco oltre la metà. Omeri ben marcati; la base elitrale forma con il margine laterale un angolo ottuso ma a spigolo vivo. Strie bene incise. lisce, interstrie convesse. Un solo poro setigero sulla terza interstria all'incirca al terzo posteriore. Serie ombelicata

Zampe nere, solo i ginocchi leggermente più chiari di colore marrone scuro. Onichio con due coppie di setole inferiormente.

Edeago: lobo mediano lungo, uniformemente arcuato nella regione preapicale, con ostio in posizione quasi dorsale e lama apicale lunga e appuntita (figg. 2-3). Paramero sinistro breve, ricurvo e ad apice quasi appuntito (fig. 4).

Affinità. Per la peculiare forma dell'edeago, con lama apicale lunga e debolmente spostata sul lato sinistro, questa specie mi sembra rientrare nel sottogenere *Petrophilus*, inteso nel senso di KRYZHANOVSKIJ *et al.* (1995). Anche in questa accezione, essa appare abbastanza isolata all'interno del sottogenere, in cui non erano finora note specie con il pronoto a lati fortemente e lungamente sinuati verso la base. Varie altre specie di *Petrophilus* hanno elitre metalliche, ad es. *P. montanus* e *P. wagneri*, ma nessuna presenta la breve e profonda sinuatura prebasale del pronoto che caratterizza *P. fallettii*. Una simile sinuatura si osserva invece, ma ancora più marcata, in *P. (Petrophilus) acutidens*.

Questa specie risulta essere la seconda appartenente al sottogenere *Petrophilus* presente in Corea. La prima, *P. acutidens*, è ben distinta da *P. fallettii* per la forma del pronoto, uniformemente arrotondato fino ai piccoli angoli posteriori dentiformi, e per la colorazione uniformemente nera del corpo e delle zampe.

RINGRAZIAMENTI

Vorrei qui ringraziare il Prof. Ing. S. L. Straneo, il quale, avendo l'unico esemplare maschio della nuova specie nella sua collezione ha ugualmente voluto concedermi di descriverlo. Un vivo ringraziamento va anche al collega K. Nemoto (Tokyo), che ha inviato in studio il suddetto esemplare al Prof. Straneo. L'amico A. Sabbadini (Museo Civico di Storia Natulale di Milano) ha poi scattato la foto dell'habitus con la sua consueta perizia.

B I B L I O G R A F I A

- JEDLIČKA A., 1962 - *Monographie des Tribus Pterostichini aus Ostasien (Pterostichi, Trigonotomi, Myadi) (Coleoptera, Carabidae)* - Abhandl. u. Berichte aus dem Staatl. Museum f. Tierk., Dresden, 26: 177-346.
- KRYZHANOVSKI O. L., BELOUSOV I. A., KABAK I. I., KATAEV B. M., MAKAROV K. V. and SHILENKOV V. G., 1995 - *A checklist of the ground-beetles of Russia and adjacent lands (Insecta, Coleoptera, Carabidae)*. Pensoft publ., Sofia, Moscow: 271 pp.

Indirizzo dell'Autore:

RICCARDO SCIACY, via Fiamma 13 - 20129 MILANO (Italia)