

FEDERICA AGOSTI*

**SU ALCUNI REPERTI DI *Bison priscus* BOJ.
CONSERVATI AL MUSEO DI SCIENZE NATURALI DI BRESCIA****

RIASSUNTO - L'A. fornisce i dati osteometrici di alcuni reperti fossili di *Bison priscus* Boj., conservati nelle collezioni del Museo Civico di Scienze Naturali di Brescia.

SUMMARY - The Author supplies osteometric data of some fossil remains of *Bison priscus* Boj., kept in the collections of the Museo di Scienze Naturali of Brescia.

Con la presente nota si vogliono segnalare le caratteristiche osteometriche di tre reperti appartenenti a *Bison priscus* Boj. provenienti dai terreni alluvionali della pianura bresciano-mantovana, raccolti fortuitamente in tempi diversi e pervenuti nelle collezioni del Museo Civico di Scienze Naturali di Brescia¹.

Si tratta precisamente di:

Porzione cranica comprendente la regione parietale, occipitale e le cavicchie ossee (dx incompleta) rinvenuta alla Cava Catalpa, Solferino (Mantova) (1).

Cavicchie ossee con porzione di parietale pertinente ma spezzata rinvenuta in una sabbia del fiume Oglio presso Acquanegra, Borgo S. Giacomo (Brescia, 1973) (2).

Cavicchia ossea sinistra messa in luce in una cava di ghiaia a sud di località Serraglio, Manerba del Garda (Brescia, 1983) (3).

Ne vengono qui di seguito riportati i dati osteometrici che è stato possibile rilevare confrontandoli con: porzione cranica di *Bison priscus* Boj. proveniente dalla cava di ghiaia Franzoni di S. Polo, Brescia (AGOSTI e BAJETTI, 1966) (4).

Cavicchia ossea di *Bison priscus* Boj. proveniente da una sabbia del fiume Oglio

* Centro Studi Naturalistici Bresciani.

** Ricerca eseguita con il contributo del Museo Civico di Scienze Naturali di Brescia.

¹ Si ringraziano i Sigg. Grazioli Lindo del Gruppo Archeologico Cavriana, Ardesi Giovanni di Brescia ed i tecnici della cava a sud di Serraglio di Manerba del Garda per averci consegnato il materiale.

in prossimità di Acqualunga, Borgo S. Giacomo, Brescia (AGOSTI e BAJETTI, 1966a) (5).
 Valori estremi dei *Bison priscus* Boj. citati da REYNOLDS (1939) (6).

	1	2	3	4	5	6
Circonferenza alla base	330	390	310	336	330	250 345
Lunghezza lungo la curvatura max.	320	460	(260)		(280)	341 486
Distanza max. fra le docce	230			181		
Larghezza max. regione occipitale	270			296		
Altezza regione occipitale	90			135		
Indice occipitale	204			212		
Angolo occipitale	100°			110°		
Larghezza foro occipitale	45			47		
Altezza foro occipitale	47			46		
Indice foro occipitale	104			98		

BIBLIOGRAFIA

- AGOSTI F., BAJETTI M., 1966 - *Su alcuni resti di mammiferi fossili. (Note di paleontologia quaternaria)*. Natura Bresciana, n. 2, pp. 29-36, 7 figg. Mus. Civ. Sc. Nat. Brescia.
- AGOSTI F., BAJETTI M., 1966a - *Su alcuni resti di mammiferi fossili. (Note di paleontologia quaternaria) nota seconda*. Natura Bresciana, n. 3, pp. 48-56, 10 figg. Mus. Civ. Sc. Nat. Brescia.
- REYNOLDS S.H., 1939 - *A monograph of the British Pleistocene Mammalia*. Vol. III, part. VI: *the Bovidae*. Palaentographical Society London (P.S., vol. 3), 65 pagg., 20 figg., 5 tavv.

Indirizzo dell'Autore:
 FEDERICA AGOSTI, via Forcella 16 - 25064 GUSSAGO (Brescia)

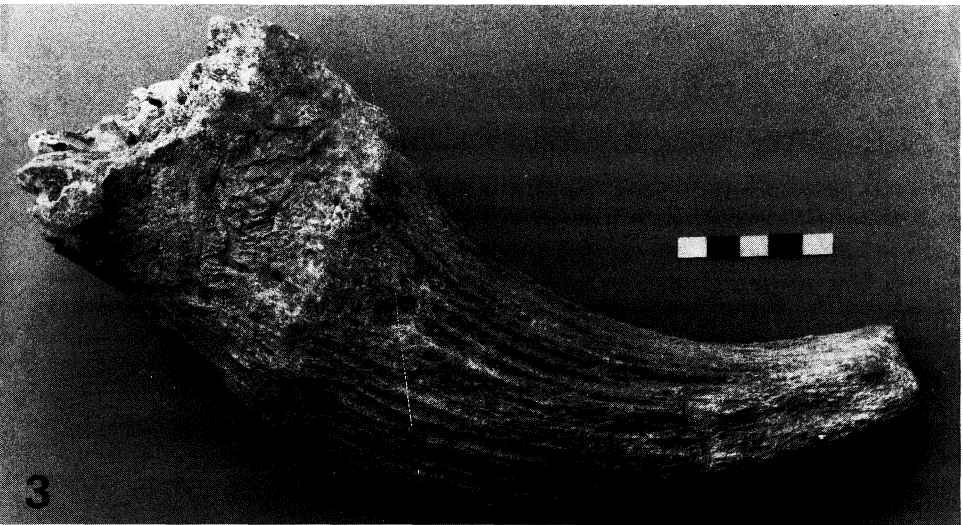
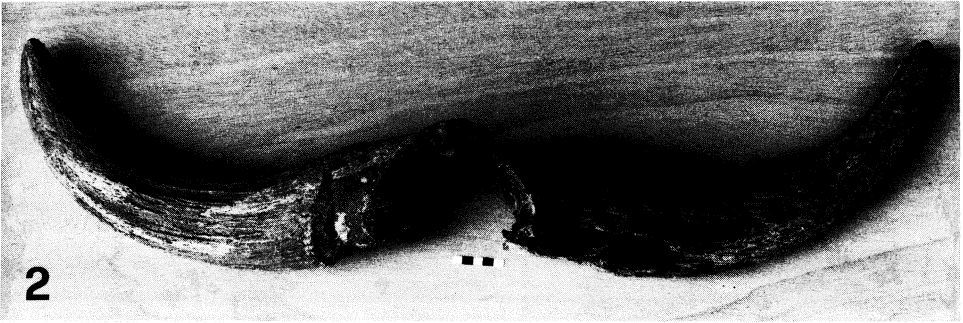
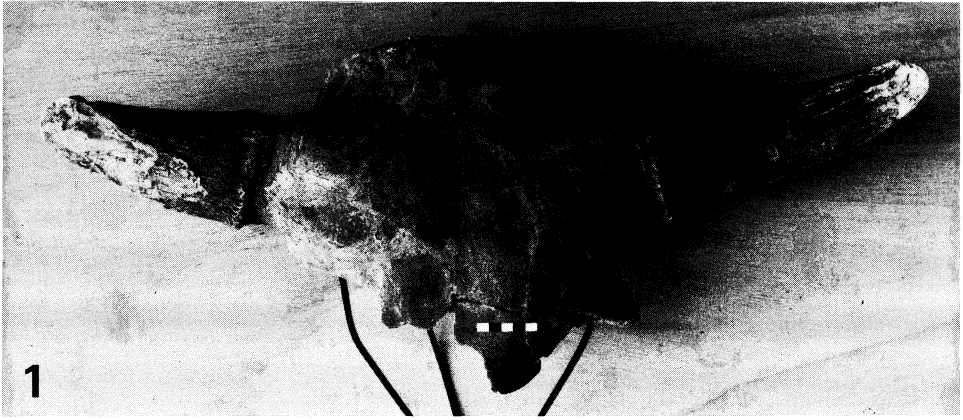


Fig. 1 - Porzione cranica (1.) di *Bison priscus* Boj. proveniente da Cava Catalpa, Solferino (Manerba d. Garda).

Fig. 2 - Cavicchie ossee (2.) di *Bison priscus* Boj. proveniente dal fiume Oglio, Acquanegra (Brescia).

Fig. 3 - Cavicchia ossea (3.) di *Bison priscus* Boj. proveniente da una cava di ghiaia a sud di località Serraglio, Manerba d. Garda (Brescia).