

## NOTE LEPIDOTTEROLOGICHE

Per la sistemazione del Museo Civico di Storia Naturale di Brescia, dopo l'ultimo conflitto mondiale, si è proceduto alla revisione del materiale che era stato per anni chiuso in casse. Si constatò, purtroppo, che le collezioni entomologiche erano pressochè totalmente irrecuperabili, e in particolare i danni erano alquanto sensibili fra le serie dei Lepidotteri.

La raccolta, risalente alla seconda metà del 1800, era di indubbio interesse in quanto costituita da esemplari esclusivamente del bresciano; ma di questa collezione non sono rimasti che alcuni cartellini (147) con indicazioni relative a Generi e Specie di varie Famiglie dell'Ordine *Lepidoptera*. Sui cartellini non è segnato il nome del collettore, ma ritengo che, questo, sia stato il dott. Eugenio Bettoni, naturalista ed autore, tra l'altro, dei «*Prodromi della faunistica bresciana*».

Nell'intento di collaborare positivamente alla ricostituzione delle collezioni entomologiche del Museo e di dare un modesto contributo agli studi relativi riguardanti la provincia di Brescia, ho pensato di dedicare il mio interessamento, per le osservazioni naturalistiche, allo studio dei Lepidotteri.

Ho però limitato le ricerche agli Eterocerici, in quanto, essendo queste farfalle poco vistose e di abitudini prevalentemente crepuscolari e notturne, sono le meno note e le più facilmente trascurate dai giovani entomologi che frequentano i laboratori del Museo.

Prima operazione, sia pure contemporanea alla raccolta degli esemplari, fu la ricerca di quanto detto e scritto su questo argomento dai precedenti naturalisti, il che, per quanto mi consta, può essere cronologicamente così riassunto:

1857. Luigi ERRA - *Insetti della Provincia (Esposizione Bresciana)*. In «*Comm. Ateneo di Brescia*» per gli anni 1852-1857, pp. 388 e seg. Brescia.

L'A. presenta una collezione entomologica di esemplari raccolti in provincia di Brescia; tra i vari Ordini vi figurano i Lepidotteri con 112 specie determinate e 47 indeterminate, ma, commenta il BETTONI (1884, pag. 99) «*manca però completamente il catalogo delle specie determinate. Quanta messe perduta per la faunistica bresciana!*».

1884. Eugenio BETTONI - *Prodromi della faunistica bresciana*. pp. 244 e seg., a cura dell'«*Ateneo di Brescia*». Tip. Apollonio, Brescia.

L'A. cita esemplari di 46 Generi appartenenti a più Famiglie, che assicura essere stati raccolti alla Bornata e vicinanze, compresa la zona di S. Francesco di Paola, senza altre indicazioni.

1914. Emilio TURATI - *Contributo alla Fauna d'Italia e descrizione di specie e forme nuove di Lepidotteri*. I<sup>a</sup> Par-

te: *Lepidotteri della Valcamonica*. In « Atti Soc. Ital. Sc. Nat. », vol. LIII, pp. 474-595.

In questo ponderoso lavoro il TURATI riporta numerosissime specie, alcune delle quali fino ad allora mai citate per la Lombardia, e descrive, inoltre, alcune forme nuove per la faunistica italiana. Essendo questa, come vedremo, l'unica pubblicazione a mio parere, veramente valida, ne ho tenuto conto nel corso dell'elencazione del materiale da me raccolto e che forma l'oggetto della presente nota.

1933. Luigi GRANDI - *Raccolta di Lepidotteri bresciani*. III Boll. Annuale Gruppo Naturalistico « G. Ragazzoni », in « Comm. Ateneo di Brescia », pp. 261 e seg.

Il GRANDI, floricoltore in Brescia, presenta un nutrito elenco di Lepidotteri che dichiara esser stati raccolti « quasi esclusivamente » a sud del Naviglio presso la Bornata. La mancanza però di località certa e di date di cattura, rendono pressochè nullo il valore dell'elenco e per niente attendibile ai fini di una corologia.

1935. Luigi GRANDI - (*Lepidotteri raccolti da*) V. Boll. Annuale Gruppo Naturalistico « G. Ragazzoni », in « Comm. Ateneo di Brescia », pp. 507 e seg.

Anche di questo elenco, che continua e completa il precedente (1933), si dice

che gli esemplari vennero raccolti « principalmente nel proprio giardino presso la Bornata », senza dare ulteriori precisazioni.

Con la citazione di quest'ultimo lavoro termina l'analisi critica dei precedenti bibliografici che interessano la faunistica lepidotterologica del nostro territorio; e se non fosse per quanto seppe costruire il TURATI, le nostre conoscenze in proposito sarebbero pressochè nulle<sup>1</sup>.

La presente nota non vuol essere altro che la segnalazione di alcune specie di *Noctuidae* da me raccolte e che unite a quelle citate nei pochi lavori validi pubblicati in passato ed altri che, si spera, verranno, potrà dar luogo ad un nutrito elenco di *Lepidoptera Eterocera* bresciani, suffragato da determinazioni certe e sempre controllabili dato che il materiale viene conservato nelle collezioni del Civico Museo.

L'elencazione di questa centuria è ordinata secondo il piano sistematico di ZERNY, usato da MARIANI in: *Fauna Lepidopterorum Italiae*, in « Giornale di Scienze Naturali ed Economiche » vol. XLII, Memoria n. 3, Palermo 1940-41.

La determinazione degli esemplari, da me eseguita, è stata revisionata dal dott. Emilio BERIO che voglio qui ringraziare vivamente anche per l'aiuto che, con i suoi prodighi consigli, ha voluto darmi. Un particolare grazie esterno anche all'amico Franco Blesio, preparatore del Civico Museo, che si è veramente prodigato perchè questa breve nota prendesse corpo.

---

<sup>1</sup> Rattista il fatto che la notevole raccolta di Lepidotteri curata con diligente amore da Emilio Turati e relativa a un settore bresciano ancor oggi assai malamente noto in campo faunistico, per ingiustificata gelosia degli eredi in un primo tempo e per difetto di cure in seguito, sia oggi praticamente inutilizzabile. Così ci viene riferito da chi ebbe modo di avvicinarla in tempo recente, e la cosa è doppiamente dolorosa perchè viene meno anche la possibilità di quelle revisioni che le nuove acquisizioni sistematiche e tassonomiche renderebbero indispensabili, agli effetti di un'aggiornata catalogazione della fauna entomologica bresciana, così com'è nelle aspirazioni dei nostri giovani studiosi, che con questo primo contributo danno buon saggio della loro serietà e preparazione. (N. d. R.)

Familia *A G R O T I D A E*  
(= Noctuidae Stp.)<sup>2</sup>

Sub-familia *ACRONICTINAE*

*COLOCASIA* Hb. (= *Demas* Stp.)

*C. coryli* L.; 381; 4 V 1956.

*ACRONICTA* Tr.

*A. rumicis* L. (= *punctata* Ström.); 386; (Trti.); 5 es. 6 IV 1954; 15 IV 1954; 2 es. 27 IV 1954; 2 V 1954; 3 VII 1954; 2 es. 8 VII 1954; 2 es. 18 VII 1954; 26 VII 1954; 16 VIII 1954; 2 es. 21 VIII 1954; 23 VIII 1954; 29 VIII 1954; 3 es. 30 VIII 1954; 9 IV 1955; 23 IV 1955; 10 VIII 1955; 29 VIII 1955; M.te Salena q. 861, 20 IV 1958; Anfo, q. 392, 18 VIII 1958.

*A. tridens* Schiff. (= *psi* Hb. nec L.); 388; 6 V 1954; 27 V 1955.

*A. aceris* L.; 390; VI 1957.  
ab. *infuscata* Haw.; 5 VII 1956; 21 VII 1956.

*CRANIOPHORA* Snell. (= *Acronicta* part.)

*C. ligustri* ab. *sundevalli* Lampa; 30 VIII 1954; 27 V 1955.

Sub-familia *BRYOPHILINAE*  
(= *Metachrostinae*)

*BRYOPHILA* Tr. (= *Metachrostis* Hb.)

*B. algae* F. (= *spoliatricula* Hb.);

404; 12 VII 1956; Cariadeghe q. 950, 4 VIII 1956.

ab. *calligrapha* Bkh.; Cariadeghe q. 950, 4 VIII 1956.

*B. muralis* Forts. (= *lichenis* Esp., *gladifera* Hb., *liguris* Mill.) 405; 13 VII 1954; 18 VII 1954; 26 VII 1954; 1 VIII 1954; 21 VIII 1954; 22 VIII 1954; 2 es. 18 VII 1955; 10 VIII 1955; 1955; 26 VIII 1955.

ab. *par* Hb.; 8 VII 1954; 26 VII 1954; 1 VIII 1954; 16 VIII 1954; 5 IX 1954.



*Bryophila muralis* Forst. femmina

Sub-familia *AGROTINAE*  
(= *Euxoinae*)

*EUXOA* Hb. (= *Agrotis* p. p.)

*E. temera* Hb. (= *hemispherica* Hmps.); 407; 1 IX 1953; 16 IX 1954; 24 IX 1954; 20 IX 1955.

<sup>2</sup> Per facilitare la lettura dó, qui di seguito, alcuni chiarimenti.

- Poste fra le parentesi e precedute dal segno (=) sono le sinonimie.
- Il numero che segue il nome specifico o la sinonimia corrisponde all'ordinativo di MARIANI (1941, op. cit.)
- La sigla di TURATI (Trti), posta immediatamente dopo l'ordinativo di Mariani, stà ad indicare che la specie o varietà è stata segnalata per la Valcamonica dallo stesso Autore (1914, op. cit.)
- Quando la data di cattura non è preceduta dall'indicazione della località, questa è: « Brescia Est, loc. Bornata ».

## AGROTIS O.

*A. ypsilon* Rott. (= *suffusa* Schiff., *spinula* Esp., *spiniferus* Hw.); 420; (Trti); 8 VII 1954; 30 VIII 1954; 5 IX 1954; 28 X 1954; 2 es. 10 VIII 1955; Anfo, q. 392, 18 VIII 1958; 29 VIII 1958.

*A. crassa* Hb. (= *hungenini* Rühl.); 223; 27 VIII 1956.

*A. exclamationis* L. (= *murina* Göze); 431; (Trti); 6 V 1954; 19 V 1954; 27 V 1954; 7 VI 1954; 8 VII 1954; 2 es. 26 VII 1954; 2 es. 1 VIII 1954; 2 VIII 1954; 4 es. 21 VIII 1954, 8 VIII 1954; 26 IV 1955; 3 es. 8 V 1955; 12 V 1955; 27 V 1955; 2 es. 1 VI 1955; 18 VII 1955; 27 VII 1955; 30 VII 1955; 2 VIII 1955; 3 VIII 1955; 10 VIII 1955; 23 VIII 1955; 4 VI 1956; Cariadeghe q. 950, 4 VIII 1956.

*A. segetum* Schiff. (= *praecox* Hb., nec L., *fervida* Hb., *sicula* Bsd., *dimicha* Zell., *sicania* Guén., *certificata* Wkr., *ingrata* Btlr., *fucosa* Btlr.); 421; VIII 1953; 12 V 1955; 18 VII 1955.

## RHYACIA Hb. (= *Agrotis* p.p.)

*R. plecta* L.; 488; (Trti); 16 IV 1954; 2 es. 2 V 1954; 1.2.3. VII 1954; 2 es. 8 VII 1954; 29 IV 1955; 2 V 1955.

*R. simulans* Hfn. (= *tristis* F., *radicea* Esp.); 462; 29 V 1958.

*R. saucia* Hb. (= *aequa* Hb.); 469; 17 IV 1954; 3 XI 1956.  
f. *margaritosa* Haw.; VI 1957.  
ab. *ochreacosta* Tutt.; 10 VIII 1955; 1 XI 1955.  
ab. *nigricosta* Tutt.; 10 XI 1954.

*R. c-nigrum* L. (nun *atrum* Esp., = *gothica* var. *singularis* Esp.); 484; (Trti); 8 VII 1954; 18 VII 1954; 30 VIII 1954; 29 IV 1955.

f. *rosea* Tutt.; 27 IV 1954; 4 V 1954; 8 VI 1954; 2 es. I VIII 1954; 23 VIII 1954; 20 X 1954; 4 IX 1955.

*R. ditrapezium* Schiff.; (Trti).

*R. putris* L. (= *subcorticalis* Hufn., *lignosa* Hb.); 491; (Trti); 2 es. 8 VIII 1954; 2 es. 29 VIII 1955; 4 VI 1956.

*R. xanthographa* Schiff. (= *tetragona* Hw.); 490; 20 IX 1955; Magasa q. 970, 25 VIII 1957.

## ORTHOZIA Tr.

*O. senex* Hb. G. (= *vetula* Bsd.); 506; 2 es. 10 X 1954; 20 X 1954; 13 X 1955; 2 es. 3 XI 1956.

## EPILECTA Hb. (= *Agrotis* p.p.)

*E. lineogrisea* Schiff.; 510; VIII 1953; 3 XI 1956.

## TRIPHAENA Hb. (= *Agrotis* p.p.)

*T. pronuba* L.; 511; (Trti); Cariadeghe q. 950, 4 VIII 1956; VI 1957; 29 VIII 1959.

ab. *innuba* Tr.; (Trti); Magasa q. 970, 25 VIII 1957.

var. *ochrea-brunnea* Tutt.; Brescia città, 11 VI 1956.

*T. orbona* Hfn. (= *comes* Hb. nec. Tr.); 515.

f. *adsequa* Tr.; 16 IX 1953.

## ACTINOTIA Hb. (= *Chloantha* B.)

*A. hyperici* Schiff.; 517; 8 VIII 1954; 18 VII 1955; 30 VII 1956.

## Sub-familia HADENINAE

## BARATHRA Hb. (= *Mamestra* Tr.)

*B. brassicae* L. (= *hyemalis* Ström., *ochracea* Tutt.); 521; (Trti); 1 VIII



1954; 3 es. 30 VIII 1954; 8 V 1955;  
29 V 1958.

#### SCOTOGRAMMA Smith.

*S. trifolii* Rot. (= *chenopodi* Schiff.,  
*verna* Esp., *treitschkei* Hh.); 522;  
(Trti); 1 VII 1954; 21 VIII 1954;  
2 es. 27 VIII 1956.  
ab. *farkasii* Tr.; 2 V 1955.

#### POLIA Tr.

*p. suasa* Schiff. (= *leucographa* Esp.,  
*dens-canis* Hw.); 532; 29 VIII 1954;  
7 VI 1956; 6 VII 1956; 7 IX 1956;  
2 V 1958.

f. *dissimilis* Knoch.; 2 es. 28 IV  
1954; 9 IV 1955; 23 IV 1955.

*P. oleracea* L. (= *spinaciae* Bkh.);  
536; (Trti); 8 V 1954; 27.28 V 1954;  
26 VII 1954; 16 VIII 1954; 1 VIII  
1954; 21 VIII 1954; 4 es. 30 VIII  
1954; 3 X 1954; 10 VIII 1955; 23  
IX 1955; 2 V 1958.

*P. bicolorata* Ld. (= *serena* Schiff.);  
543; 3 IV 1955.

f. *lauconota* Ev.; 1 VII 1954; 29  
VIII 1954; 18 VII 1955; 2 VIII  
1955.

#### HARMODIA Hb. (= *Dianthoecia* Bd.)

*H. rivularis* F. (= *cucubali* Esp.,  
*rivosa* Ström.); 545; (Trti); 1 VIII  
1954; 11 VIII 1954; 5 IX 1954; 24  
VI 1955; 10 VIII 1955.

*H. lepida* Esp. (= *carpophaga* Bkh.,  
*perplexa* Hb.); 546; (Trti); 3 VII  
1954; 29 VIII 1954.

#### MONIMA Hb. (= *Taeniocampa* Gn.)

*M. miniosa* F.; 578; V 1957.

*M. stabilis* View. (= *cerasi* F., *cera-*  
*sus* Hw.); 579; 25 III 1953; 25 III  
1954; 6 IV 1954; 2 es. 18 III 1955;

25 III 1955; 29 III 1956; 12 IV  
1956.

*M. incerta* Hfng. (= *instabilis* F., *tri-*  
*gutta* Esp., *nebulosus* Hw.); 581;  
25 III 1954; 12 II 1955; 2 es. 18 III  
1955; 21 III 1955.

#### HYPERIODES Warr. (= *Leucania* p.p.)

*H. turca* L. (= *volupia* Rott.); 587;  
(Trti); 12 V 1956.

#### HYPHILARE Hb. (= *Leucania* p.p.)

*H. lithargyria* Esp. (= *anargyria* Bd.);  
589; (Trti); 3 es. 30 VIII 1954; 5  
IX 1954; 27 VIII 1956; Magasa, q.  
970, 28 VIII 1957; Anfo, q. 392,  
18 VIII 1958.

f. *ferrago* F.; Anfo q. 392, 18  
VIII 1958.

*H. albipuncta* F. (= *cortii* Krüger);  
590; (Trti); Magasa, q. 970, 25 VIII  
1957; 2 V 1958.

f. *rufa* Tutt.; 2 V 1954; 24 IX  
1954; 2 es. 3 X 1954; 8 V 1955;  
30 VII 1955; 20 IX 1955.

*H. l-album* L.; 593; 17 IV 1954; 8 VII  
1954; 13 VII 1954; 18 VII 1954; 8  
VIII 1954; 1 IX 1954; 16 IX 1954;  
28 X 1954; 1 X 1954; 2 es. 10 VIII  
1955; 11 IX 1955; 5 IX 1957.

#### SIDERIDIS Hb. (*Leucania* p.p.)

*S. vitellina* Hb.

ab. *pallida* Warr.; 29 VIII 1953.

*S. putrescens* Hb. G. (= *boisduvalii*  
Dup.); 602; 2 es. 5 IX 1954.

*S. sicula* Tr.; 603.

f. *scirpi* Dup.; 8 VIII 1954; 29 VIII  
1954; 31 VII 1955.

f. *montium* B.; 29 VIII 1954; 27 V  
1955.

*S. pallens* L.; 607; (Trti).

ab. *ectypa* Hb.; 26 VII 1954; 8 VIII

1954; 27 V 1955; 10 VIII 1955: Cariadeghe q. 950, 30 V 1958.

*S. obsoleta* Hb.; 608; 27 V 1956.

#### Sub-familia CUCULLIINAE

##### CALOPHASIA Stph.

*C. platyptera* Esp. (= *canterius* Vill., *tenera* Hb.); 645; 14 VIII 1956; V 1957.

##### LITHOPHANE Hb. (= *Xylina* Tr.)

*L. ornitopus* Rott. (= *ornitopus* Hein., *rhizolitha* F.); 668; 15 IV 1954.

##### CRINO Hb. (= *Hadena* Schrk.)

*C. solieri* B.; 685; 29 VIII 1954; 24 IX 1954; 2 es. 6 X 1954; 20 IX 1955.

##### DRYOBOTODES Warr. (= *Dryobota* Ld.)

*D. protea* Esp.; 694; 10 X 1954; 20 X 1954; 3 XI 1956.

##### VALERIA Stph.

*V. oleagina* F.; 695; 21 III 1954; 31 III 1954.

##### ANTITYPE Hb. (= *Polia* O.)

*A. rufocincta* Hb.; 699; 28 X 1955.

##### XANTHOLEUCA Stph. (= *Oporina* Blanch.)

*X. croceago* F. (= *aurantiago* Don.); 709; 6 IV 1955.

##### CONISTRA Hb. (= *Orrhodia* Hb.)

*C. vau-puctatum* Esp. (= *silene* Hb.); 711; 26 II 1954.

*C. rubiginea* F. (= *pulverea* Hb.; *neurodes* Hb., *rubigo* Rbr.); 716; 10 XI 1953; 27 III 1954; 31 III 1954; 25 III 1955.

##### SPUDAEA Snell. (= *Orthosia* O.)

*S. rutilata* Esp.; 718.

ab. *castanea* Warr.; 3 es. 25 III 1954; 26 III 1954; 6 IV 1955; 2 es. 3 IV 1956.

##### AMATHES Hb. (= *Orthosia* Esp.)

*A. lychnidis* F. (= *schaenobaena* Esp., *lineola* Don., *sphaerulata* Hb.); 721; 4 XI 1953; 6 XI 1953; 28 X 1954.

f. *canaria* Esp.; 4 XI 1953; 10 XI 1953; 3 es. 28 X 1954; 5 es. 1 XI 1954.

f. *rubetra* Esp.; 20 X 1954; 3 es. 1 XI 1954.

f. *ferrea* Hw.; 1 XI 1954; 10 XI 1954.

*A. helvola* L.; 729; (Trti); 2 es. 1 XI 1954; 3 XI 1956.

##### COSMIA Tr. (= *Xanthia* O.)

*C. gilvago* Esp.; 736; 1 XI 1954; 10 XI 1954; 21 X 1955; 3 XI 1956.

#### Sub-familia PENOBIINAE

(= *Amphipyrae*)

##### AMPHIPYRA Tr.

*A. perflua* F. (= *pyramidina* Esp., *ulmea* Schrk.); 751; Magasa q. 970, 25 VII 1957.

##### DIPTERYGIA Stph.

*D. scabriuscula* L. (= *pinastri* L., *tripterygia* Esp.); 757; 19 V 1954; 4 es. 26 VII 1954; 1 VIII 1954; 16 VIII 1954; 29 V 1958; Anfo q. 392, 18 VIII 1958.

PARASTICHTIS Hb. (= *Hadena* Schrk.)

- P. monoglypha* Hfng.; 763; (Trti).  
f. *obscura* Tutt.; 8 VI 1954; 28 X 1954; Magasa q. 970, 25 VIII 1957.  
*P. secalis* L.; 773.  
f. *didyma* Esp.; 29 VIII 1954; 27 VIII 1956.  
f. *nictitans* Esp.; 20 VIII 1956.  
f. *nictitans-linea* Tutt.; 1 VIII 1954.

TRACHEA Tr.

- T. atriplicis* L.; 794; 18 VII 1954; 2 es. 10 VII 1955; 27 VII 1955; 29 V 1958.

TRIGONOPHORA Hb. (= *Brotolomia* Ld.)

- T. meticulosa* L. (= *pallida* Tutt.); 796; 5 IX 1954; 21 IX 1954; 6 X 1954; 3 XI 1954; 24 XI 1955; 7 IX 1956.

ERIOPIUS Tr. (= *Callopietria* Hb.)

- E. juvenina* Cr. (= *purpureo-fasciata* Pill., *lagopus* Esp., *pteridis* F., *formosissimalis* Hb.); 798; 27 VII 1955.

THALPOPHILA Hb.

- T. matura* Hfngl. (= *cytherea* F., *connexa* Hb.); 804; 16 IX 1954; 12 IX 1955; 14 IX 1955; 20 IX 1955; 24 IX 1955; 11 XI 1955; 27 VIII 1956.

HOPLODRINA Brsn. (= *Carodrina* O., *Athetis* Hb.)

- H. ambigua* Schiff. (= *plantaginis* Hb.); 814; 29 VIII 1954; 30 VIII 1954; 2 es. 5 IX 1954; 16 IX 1954; 4 IX 1955; 2 es. 27 VIII 1956.

LAPHYGMA Gn. (= *Carodrina* O., *Athetis* Hb.)

- L. kadenii* Frr. (= *fuscicornis* Rbr.); 823; 3 es. 5 IX 1954.

- L. clavipalpis* Scop. (= *quadripunctata* F., *cubicularis* Schiff., *grisea* Rott., *segetum* Esp. nec L., *pulverosa* Wlk., *milleri* Schulz.); 827; (Trti); 5 VI 1954; 3 X 1954; 20 X 1954; 31 VIII 1955; 1 IX 1955.

PYRRHIA Hb.

- P. umbra* Hufn. (= *umbrago* Esp., *conspicua* Bkh., *marginago* Hw., *tibetana* Moo., *vexilliger* Christ., *acorniti* Holtz.); 846; (Trti); 11 VIII 1954; 21 IX 1954; 12 V 1955; 24 VI 1955; 10 VIII 1955; 4 XI 1955.

Sub-familia MELICLEPTRIINAE

CHLORIDEA Wstw. (= *Heliotis* O.)

- C. peltigera* Schiff. (= *alpea* Cr., *florantina* Esp., *charmione* Stoll., *barbara* F., *straminea* Don.); 878; Cariadeghe q. 950, 4 VIII 1956.

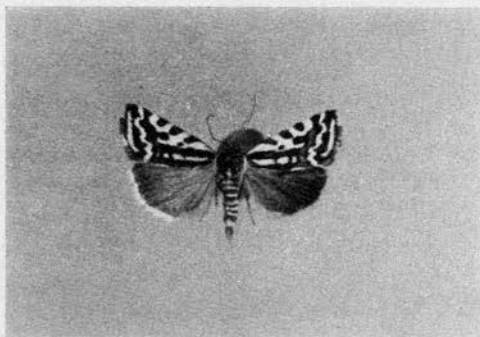
Sub-familia ERASTRINAE

LITHACODIA Hb. (= *Erastria* O.)

- L. fasciana* L. (= *fuscula* Schiff.); 910; 4 V 1955; 2 es. 27 V 1955; 6 V 1956; 24 V 1956; 14 VIII 1956; sponda Est lago d'Idro q. 380, 23 VI 1957; 2 V 1958.

ERASTRIA Tr. (= *Emmelia* Hb., *Agrophila* B.)

- E. trabealis* Scop. (= *arabica* Hufn., *lugubris* F., *pardalina* Wkr., *sulphurea* Schiff., *sulphuralis* L., *trabeata* Scrb.); 917; (Trti); 24 VI 1954; 24 VII 1954; 21 VIII 1954; 31 VIII 1954; 8 V 1955; 3 es. 24 VI 1955; 4 VIII 1955.



*Erastria trabealis* Scop. femmina



*Eutelia adulatrix* Hb.

TARACHE Hb. (= *Acontia* Led.)

*T. luctuosa* Esp.; 920; 23 VI 1954; 3 VII 1954; 2 es. 18 VII 1954; 3 es. 11 VIII 1954; 2 es. 21 VIII 1954; 2 es. 21 VIII 1954; 2 es. 30 VIII 1954; 2 V 1955; 27 V 1955.

*T. lucida* Hfn. (= *rupicola* Bkh., *solaris* Schiff., *titania* Frr. nec Esp., *triangulum* Costa, *triradiata* Wkr.); 919; 5 VI 1954; 18 VII 1954; 21 VIII 1954; 10 VIII 1955; 27 VIII 1956.

f. *albicollis* F.; 8 VIII 1954; 8 V 1955.

Sub-familia EUTELIINAE

EUTELIA Hb.

*E. adulatrix* Hb.; 921; 7 VI 1954; 16 VI 1954; 21 VI 1954; 26 VII 1954; 1 VIII 1954; 11 VIII 1954; 29 VIII 1954; 3 es. 23 IV 1955; 5 es. 29 IV 1955; 27 V 1955; 10 VII 1955; Anfo q. 393, 18 VIII 1958.

Sub-familia ACONTIINAE

EARIAS Hb.

*E. chlorana* L. (= *viride* Retz.); 924; 21 VIII 1954; 8 V 1955; 12 V 1955;

10 VIII 1955; 12 V 1956; 24 V 1956; 13 VIII 1956.

HYLOPHILINA Warr. (= *Chloephora* Wallgr.)

*H. bicolorana* Fuessl. (= *prasina* Poda, *prasinana* F. nec L., *quercana* Schiff.); 928; 10 VIII 1955; 5 IX 1957.

Sub-familia CATOCALINAE

CATOCALA Schrk.

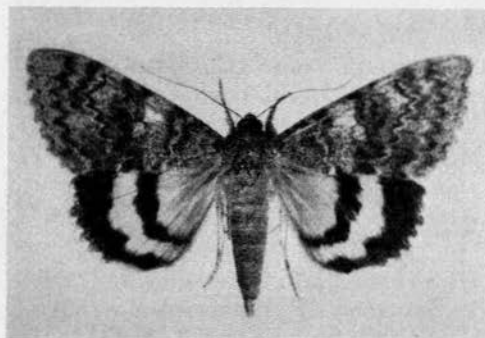
*C. elocata* Esp. (= *nurus* Hb., *pacta* Sc.); 934; 21 IX 1954; 31 VIII 1957.

*C. puerpera* Giorn. (= *pellax* Hb., *amasia* Esp.); 935; Anfo q. 392, 20 VIII 1958; sponda Est lago d'Idro q. 380, 20 VIII 1958.

OPHIUSA O. (= *Grammodes* Gn.)

*O. algira* L. (= *achatina* Sulz., *triangularis* Hb.); 951; 16 VI 1954; 22 VI 1954; 30 VI 1954; 1 VII 1954; 3 VII 1954; 8 VII 1954; 3 es. 1 VIII 1954; 3 es. 11 VIII 1954; 29 VIII 1954; 2 es. 30 VIII 1954; 2 es. 27 V 1955; 8 VI 1955; 18 VII 1955; 27 VII 1955; 30 VII 1956.





*Catocala elocata* Esp.



*Grammodes stolida* F.

MINUCIA Mr. (= *Pseudophia* Gn.)

*M. lunaris* Schiff. (= *augur* Esp.); 949; 29 IV 1954; 12 V 1955.

GRAMMODES Gn.

*G. stolida* F. (= *cingularis* Hb., *curvilinea* Wkr.); 953; 27 VIII 1956.

Sub-familia PHYTOMETRINAE

PHYTOMETRA Hw. (= *Plusia* O.)

*P. chrysitis* L.; 970; (Trti); 17 IX 1953; 6 VI 1954; 26 VII 1954; 1 VIII 1954; 29 VIII 1954; 8 V 1955; 12 IX 1955; 14 IX 1955; Magasa q. 970, 25 VIII 1957.

*P. chryson* Esp. (*orichalcea* Hb. nec F., cfr. Seitz parte I<sup>a</sup>, vol. III, pag. 384); 971 (?); 24 VI 1955.

*P. chalytes* Esp. (= *bengalensis* Rossi, *chalyctis* Hb.); 972; 21 X 1955.

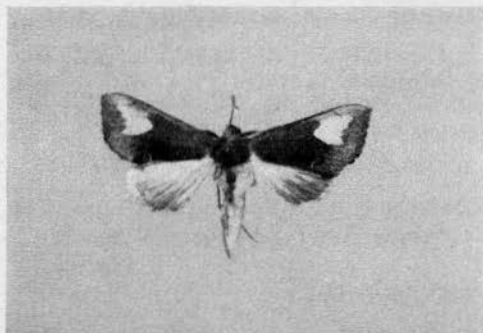
*P. gamma* L.; 978; (Trti); 1 VII 1954; 2 es. 8 VII 1954; 2 es. 13 VII 1954; 26 VIII 1954; 3 es. 30 VIII 1954; 5 IX 1954; 27 VII 1955; 5 es. 10 VIII 1955; 4 IX 1955; 2 es. Magasa q. 970, 25 VIII 1957; 3 es. Anfo q. 392, 18 VIII 1958; Brescia Castello 28 V 1962.

*P. confusa* Stph. (= *gutta* Gn., *circumflexa* Esp. nec L.); 979; (Trti); 6 IV 1954; 2 es. 15 IV 1954; 27 IV 1954; 1 VII 1954; 2 es. 3 VII 1954; 2 es. 8 VII 1954; 2 es. 18 VII 1954; 26 VII 1954; 5 IX 1954; 29 VII 1954; 24 IX 1954; 26 IX 1954; 3 X 1954; 14 X 1954; 4 es. 20 X 1954; 2 es. 9 IV 1955; 2 es. 23 IV 1955.

*P. ni* Hb. (= *humilis* Wkr., *significans* Wkr., *extrahens* Wkr.); 984; 29 V 1958.

ABROSTOLA O. (= *Habrostola* O.)

*A. asclepiadis* Schiff.; 990; (Trti); 16 IX 1954.



*Phytometra chryson* Esp.

Sub-familia OPHIDERINAE

(= *Noctuinae*)

TOXOCAMPA Gn.

*T. craccae* F.; 996; 16 IX 1953; 8 VII 1954; 13 VII 1954; 25 VII 1954; 1 VIII 1954; 21 VIII 1954; 5 IX 1954; 20 X 1954; 10 VIII 1955; 20 IX 1955; 6 VII 1956.

CATEPHIA O.

*C. alchymistra* Schiff.; 999; 14 VIII 1956.

ANOPHIA Gn.

*A. leucomelas* L. (= *ramburi* Tr., *adepta* Hb. G., *acronictoides* Leech. nec Gn.); 1000; 3 es. VIII 1953; 1 VII 1954; 3 es. 11 VIII 1954; 2 es. 29 VIII 1954; 30 VIII 1954; 7 IX 1954; 18 VII 1955; 5 es. 27 VII 1955; 1 IX 1955; 6 IX 1955.

ZANCLOGNATHA Led.

*Z. tarsi plumalis* Hb.; 1018; (Trti); 31 V 1954; val Tovere (V. Sabbia), q. 800, 25 VII 1954; 16 VIII 1954; 3 es. 30 VIII, 1954; 10 VIII 1955; 26 VIII 1954.

HYPENA Schrk.

*H. proboscidalis* L. (= *ensalis* F., *proboscidentis* F., *proboscidentatus* Hw., *salicalis* Sc.); 1034; 29 IV 1954.

*H. rostralis* L. (= *variegata* Tutt.); 1036; 21 III 1954; 2 es. 2 IV 1954; 6 IV 1954; 10 IV 1954; 16 V 1954; 28 X 1954; 8 III 1955; 9 IV 1955; Magasa q. 970, 26 VIII 1957.

*H. obsitalis* Hb. (= *costipuncta* Tutt.); 1036; (Trti); 7 es. Buco del. l'Oremus (V. Sabbia) 1 IX 1953; 2 es. 1 XII 1953; 6 IX 1953; 29 X 1953; 6 XII 1953; 9 XII 1953; 28 X 1954; 10 XI 1954; 14 VIII 1956; 11 es. imbocco Buco del Quai (Iseo) q. 265, 9 II 1958; 28 VIII 1958.

INDICE DEI GENERI

*Abrostola* O., 61; *Acronicta* Tr., 55; *Actinotia* Hb., 56; *Agrotis* O., 56; *Amathes* Hb., 58; *Amphipyra* Tr., 58; *Anophia* Gn., 62; *Antitype* Hb., 58

*Barathra* Hb., 56; *Bryophila* Tr., 55

*Calophasia* Stph., 58; *Catephia* O., 62; *Catocala* Schrk., 60; *Chloridea* Wstw., 59; *Colocasia* Hb., 55; *Conistra* Hb., 58; *Cosmia* Tr., 58; *Craniophora* Snell., 55; *Crino* Hb., 58

*Dipterygia* Stph., 58; *Dryobotodes* Warr., 58

*Earias* Hb., 60. *Epilecta* Hb., 56; *Erastria* Tr., 59; *Eriopus* Tr., 59; *Eutelia* Hb., 60; *Euxoa* Hb., 55

*Grammodes* Gn., 61

*Harmodia* Hb., 57; *Hoplodrina* Brsn., 59; *Hypophilina* Warr., 60; *Hypena* Schrk., 62; *Hyperiodes* Warr., 57; *Hyphilara* Hb., 57

*Laphygma* Gn., 59; *Lithacodia* Hb., 59; *Lithophane* Hb., 58

*Minucia* Mr., 61; *Monima* Hb., 57

*Ophiura* O., 60; *Orthosia* Tr., 56

*Parastichtis* Hb., 59; *Polia* Tr., 57; *Phytometra* Hw., 61; *Pyrrhia* Hb., 59

*Rhyacia* Hb., 56

*Scotogramma* Smith., 57; *Sideridis* Hb., 57; *Spudaea* Snell., 58

*Tarache* Hb., 60; *Thalophila* Hb., 59; *Toxocampa* Gn., 62; *Trachea* Tr., 59; *Trigonophora* Hb., 59; *Triphaena* Hb., 56

*Valeria* Stph., 58

*Xantholeuca* Stph., 58

*Zanclognatha* Led., 62