

Comune di Brescia

Unità di Staff Statistica-Ufficio Diffusione Informazione Statistica

*Serie storica dei dati di popolazione per
circonscrizione dal 2003 al 2010(*)*



La popolazione totale residente a Brescia dal 2003 al 2010 è aumentata dello 0,75%, ma nelle circoscrizioni ci sono stati incrementi anche più consistenti, da 4,3 della Est a 2,6 della Sud a 1,2 della Ovest e anche decrementi, 1,9 della Nord e 1,2 della Centro.

Se, invece, consideriamo gli incrementi annuali su base mobile, tre circoscrizioni hanno registrato i



valori più alti nel 2008 rispetto al 2007, Nord, Est, Ovest e due nel 2003 rispetto al 2004, Sud e Centro.

Tutte e cinque le circoscrizioni, dal 2003 al 2010, non hanno variato il peso percentuale rappresentato dalla loro popolazione sulla popolazione totale della città.



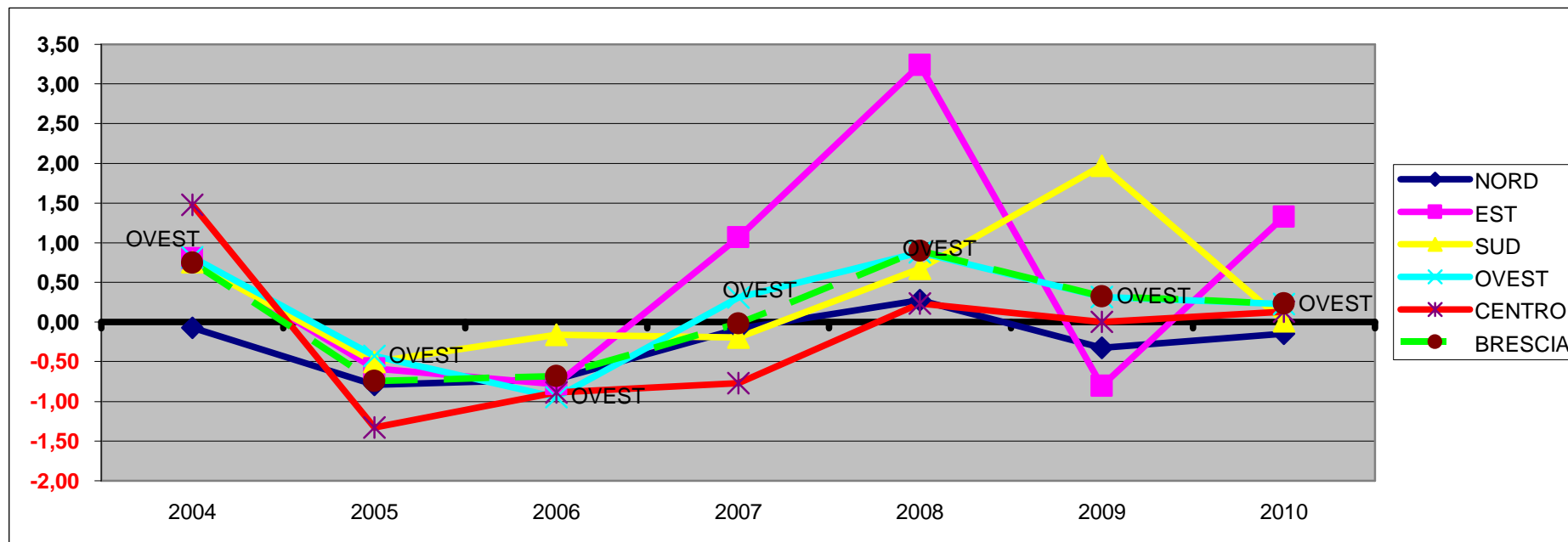
Ugualmente tutte e cinque le circoscrizioni negli anni considerati non hanno mutato il valore del peso percentuale rappresentato dalla popolazione italiana residente sul loro territorio rispetto alla popolazione italiana residente in totale in città, mentre qualche differenza si presenta per quanto riguarda la popolazione straniera.



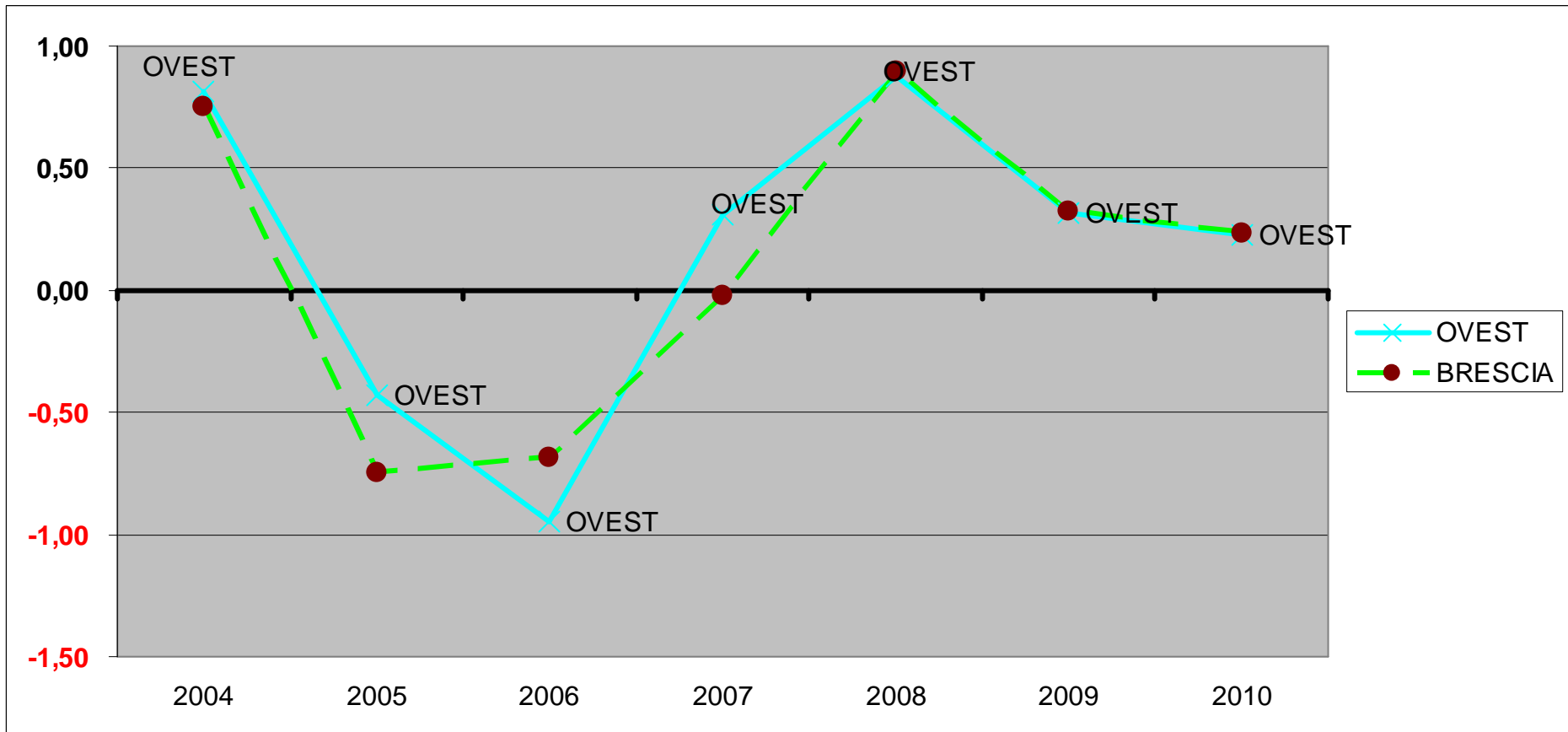
Infatti la Ovest aumenta di 2 punti percentuali, la Sud di 3,5 punti, la Centro diminuisce di 7,6 punti, pur passando, in valori assoluti, da 6.971 stranieri a 9.526, che porta il valore del rapporto tra stranieri della circoscrizione e popolazione totale della circoscrizione dal 16,4% al 22,7%.

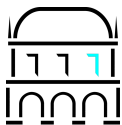


Incrementi/ decrementi percentuali della popolazione residente nel Comune di Brescia per circoscrizione dal 2003 al 2010 su base mobile

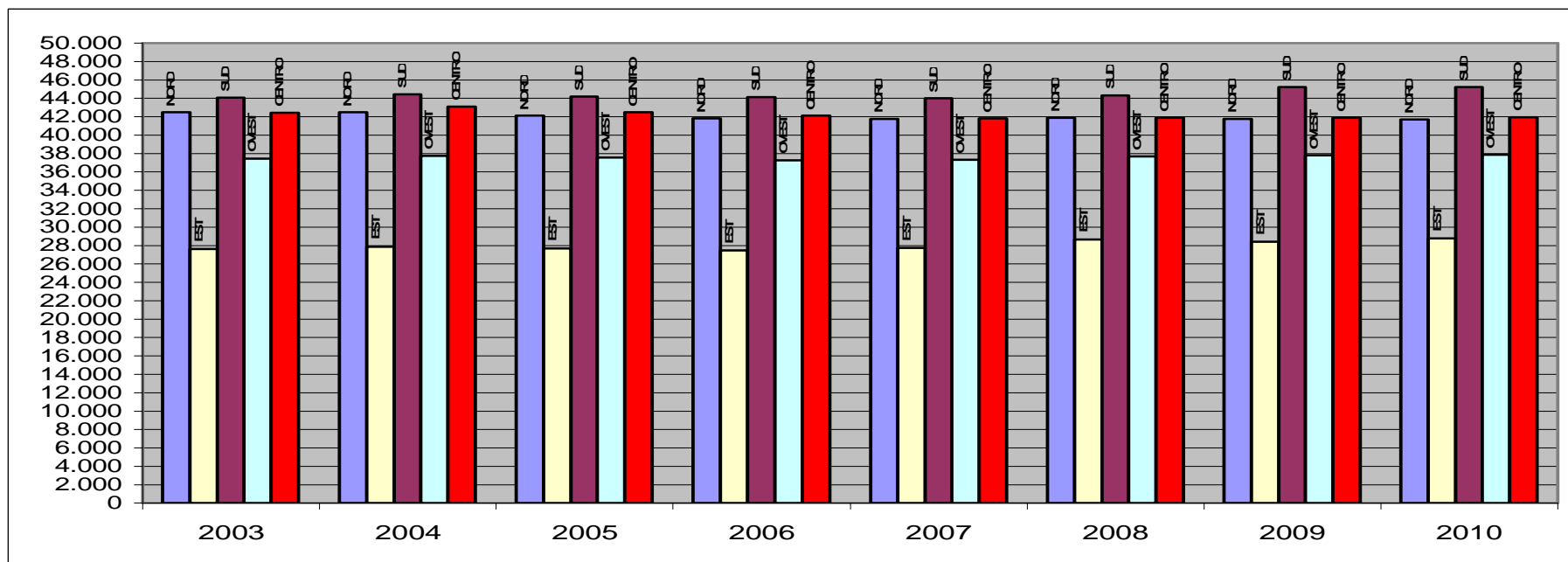


CIRCOSCRIZIONE	2004 su 2003	2005 su 2004	2006 su 2005	2007 su 2006	2008 su 2007	2009 su 2008	2010 su 2009	2010 su 2003
NORD	-0,07	-0,79	-0,72	-0,09	0,27	-0,33	-0,15	-1,86
EST	0,80	-0,59	-0,78	1,07	3,24	-0,80	1,33	4,28
SUD	0,75	-0,51	-0,16	-0,20	0,67	1,97	0,01	2,55
OVEST	0,82	-0,43	-0,95	0,31	0,88	0,32	0,22	1,16
CENTRO	1,47	-1,33	-0,89	-0,77	0,23	0,00	0,13	-1,16
TOTALE	0,75	-0,75	-0,68	-0,02	0,90	0,32	0,24	0,75

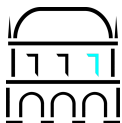




Popolazione residente nel Comune di Brescia dal 2003 al 2010 per circoscrizione - Valori assoluti

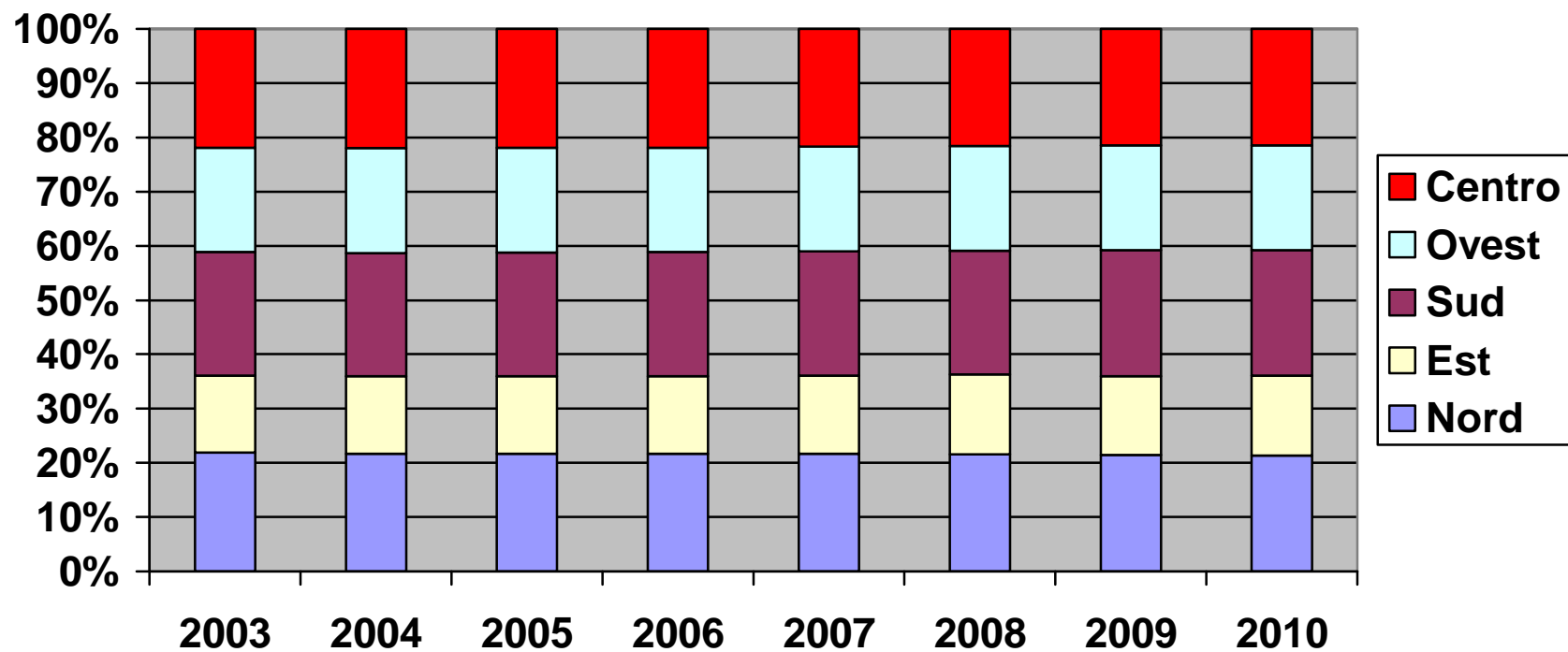


CIRCOSCRIZIONE	2003	2004	2005	2006	2007	2008	2009	2010
NORD	42.491	42.460	42.125	41.821	41.784	41.898	41.761	41.700
EST	27.632	27.853	27.690	27.473	27.767	28.666	28.436	28.814
SUD	44.067	44.399	44.174	44.102	44.016	44.312	45.186	45.189
OVEST	37.459	37.765	37.603	37.247	37.362	37.689	37.809	37.894
CENTRO	42.451	43.077	42.505	42.127	41.802	41.899	41.901	41.957
TOTALE	194.100	195.554	194.097	192.770	192.731	194.464	195.093	195.554



Popolazione residente nel Comune di Brescia dal 2003 al 2010 per circoscrizione - Valori percentuali

CIRCOSCRIZIONE	2003	2004	2005	2006	2007	2008	2009	2010
NORD	21,89	21,71	21,70	21,69	21,68	21,55	21,41	21,32
EST	14,24	14,24	14,27	14,25	14,41	14,74	14,58	14,73
SUD	22,70	22,70	22,76	22,88	22,84	22,79	23,16	23,11
OVEST	19,30	19,31	19,37	19,32	19,39	19,38	19,38	19,38
CENTRO	21,87	22,03	21,90	21,85	21,69	21,55	21,48	21,46
TOTALE	100,00	100,00	100,00	100,00	100,00	100,00	100,00	100,00

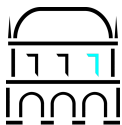




Italiani residenti nel Comune di Brescia dal 2003 al 2010 per circoscrizione – Valori assoluti e %

CIRCOSCRIZIONE	2003	2004	2005	2006	2007	2008	2009	2010
NORD	39.513	38.883	38.274	37.760	37.327	37.012	36.635	36.330
EST	25.906	25.771	25.438	25.130	25.183	25.744	25.268	25.478
SUD	39.533	38.984	38.262	37.600	36.855	36.325	36.579	36.070
OVEST	34.240	33.743	33.192	32.723	32.376	32.075	31.760	31.581
CENTRO	35.480	35.114	34.596	34.091	33.512	33.015	32.631	32.431
TOTALE	174.672	172.495	169.762	167.304	165.253	164.171	162.873	161.890

CIRCOSCRIZIONE	2003	2004	2005	2006	2007	2008	2009	2010
NORD	22,62	22,54	22,55	22,57	22,59	22,54	22,49	22,44
EST	14,83	14,94	14,98	15,02	15,24	15,68	15,51	15,74
SUD	22,63	22,60	22,54	22,47	22,30	22,13	22,46	22,28
OVEST	19,60	19,56	19,55	19,56	19,59	19,54	19,50	19,51
CENTRO	20,31	20,36	20,38	20,38	20,28	20,11	20,03	20,03
TOTALE	100,00	100,00	100,00	100,00	100,00	100,00	100,00	100,00



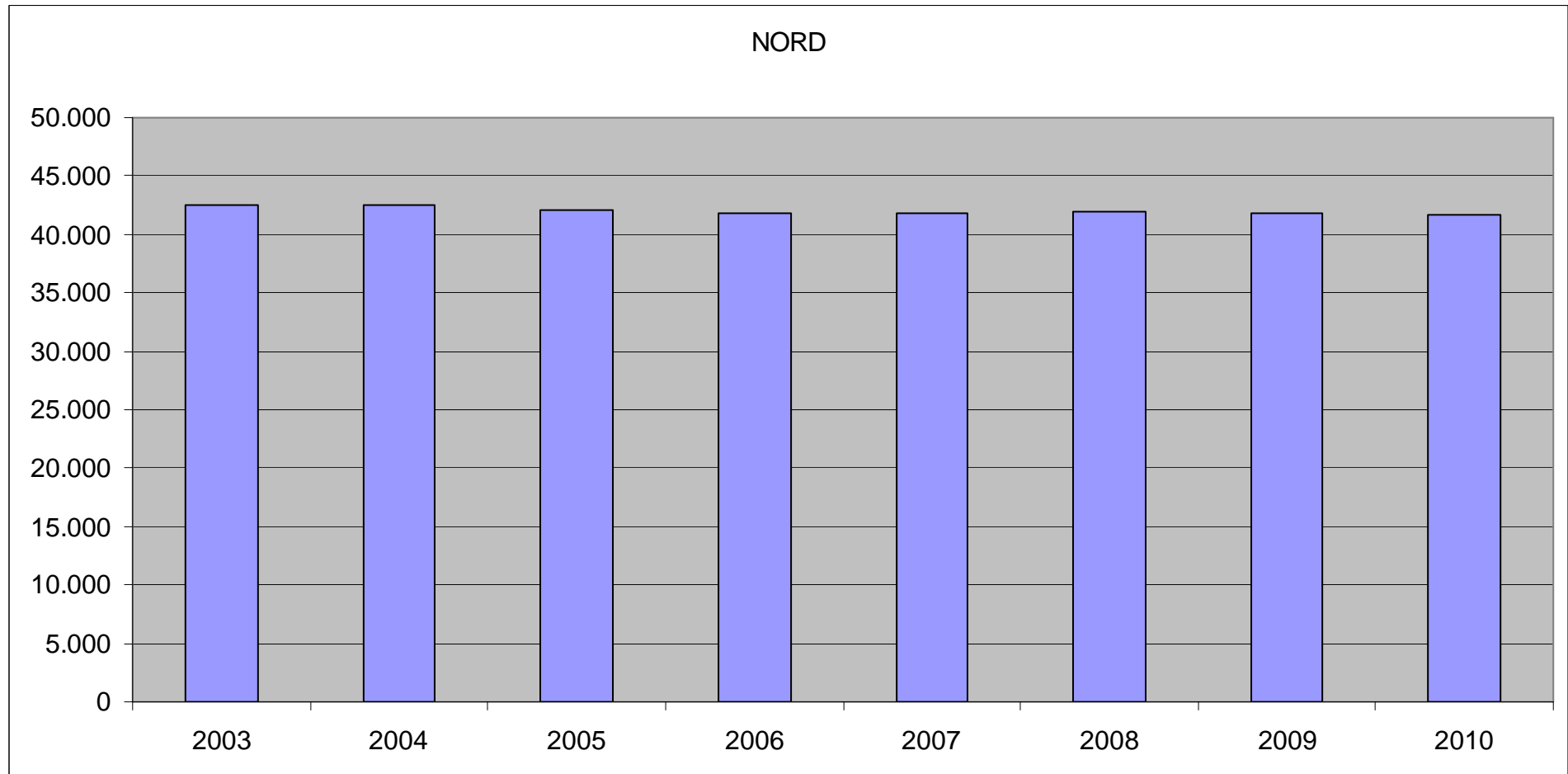
Stranieri residenti nel Comune di Brescia dal 2003 al 2010 per circoscrizione – Valori assoluti e %

CIRCOSCRIZIONE	2003	2004	2005	2006	2007	2008	2009	2010
NORD	2.978	3.577	3.851	4.061	4.457	4.886	5.126	5.370
EST	1.726	2.082	2.252	2.343	2.584	2.922	3.168	3.336
SUD	4.534	5.415	5.912	6.502	7.161	7.987	8.607	9.119
OVEST	3.219	4.022	4.411	4.524	4.986	5.614	6.049	6.313
CENTRO	6.971	7.963	7.909	8.036	8.290	8.884	9.270	9.526
TOTALE	19.428	23.059	24.335	25.466	27.478	30.293	32.220	33.664

CIRCOSCRIZIONE	2003	2004	2005	2006	2007	2008	2009	2010
NORD	15,33	15,51	15,82	15,95	16,22	16,13	15,91	15,95
EST	8,88	9,03	9,25	9,20	9,40	9,65	9,83	9,91
SUD	23,34	23,48	24,29	25,53	26,06	26,37	26,71	27,09
OVEST	16,57	17,44	18,13	17,76	18,15	18,53	18,77	18,75
CENTRO	35,88	34,53	32,50	31,56	30,17	29,33	28,77	28,30
TOTALE	100,00	100,00	100,00	100,00	100,00	100,00	100,00	100,00

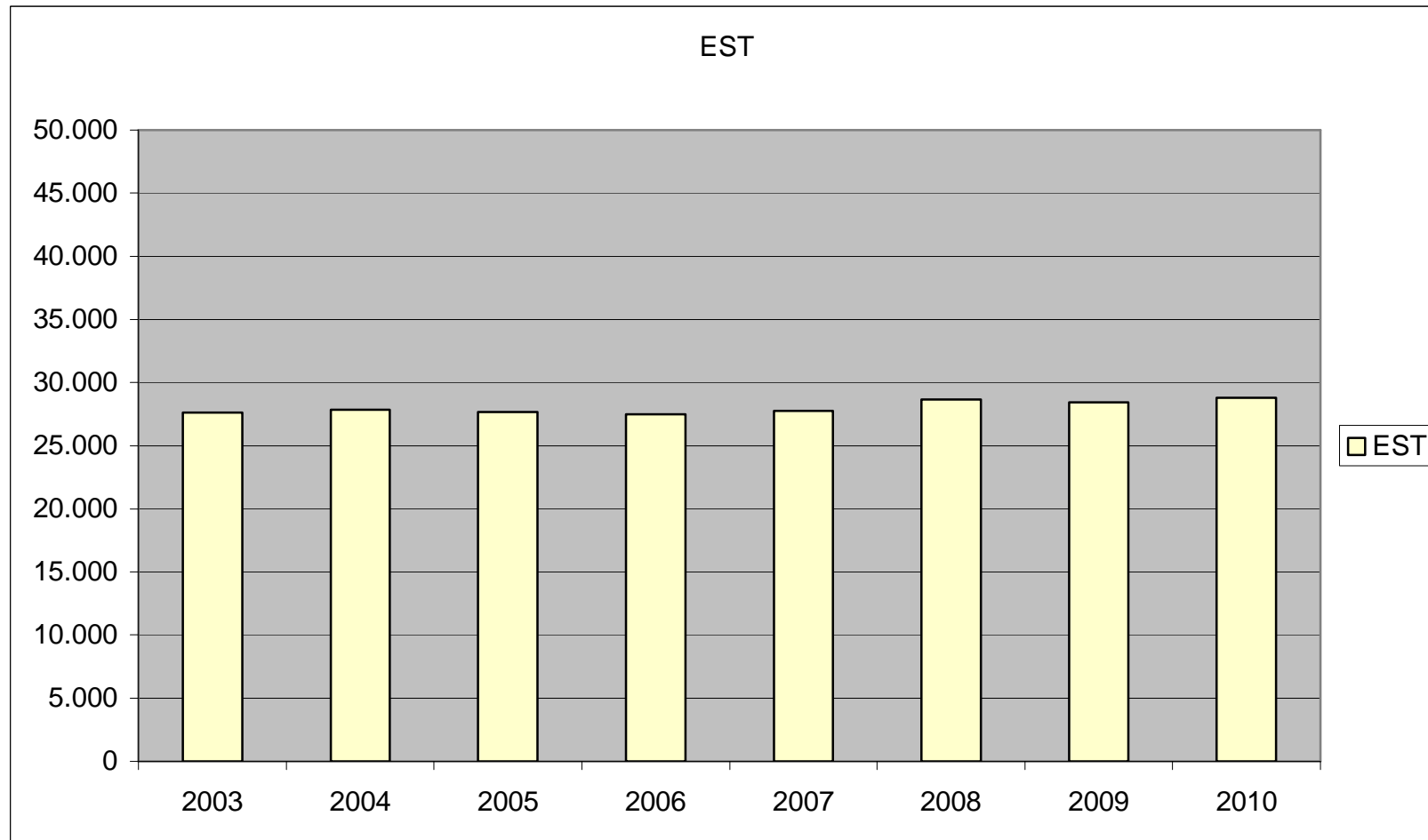


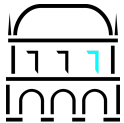
Popolazione residente dal 2003 al 2010 nella Circoscrizione Nord - Valori assoluti



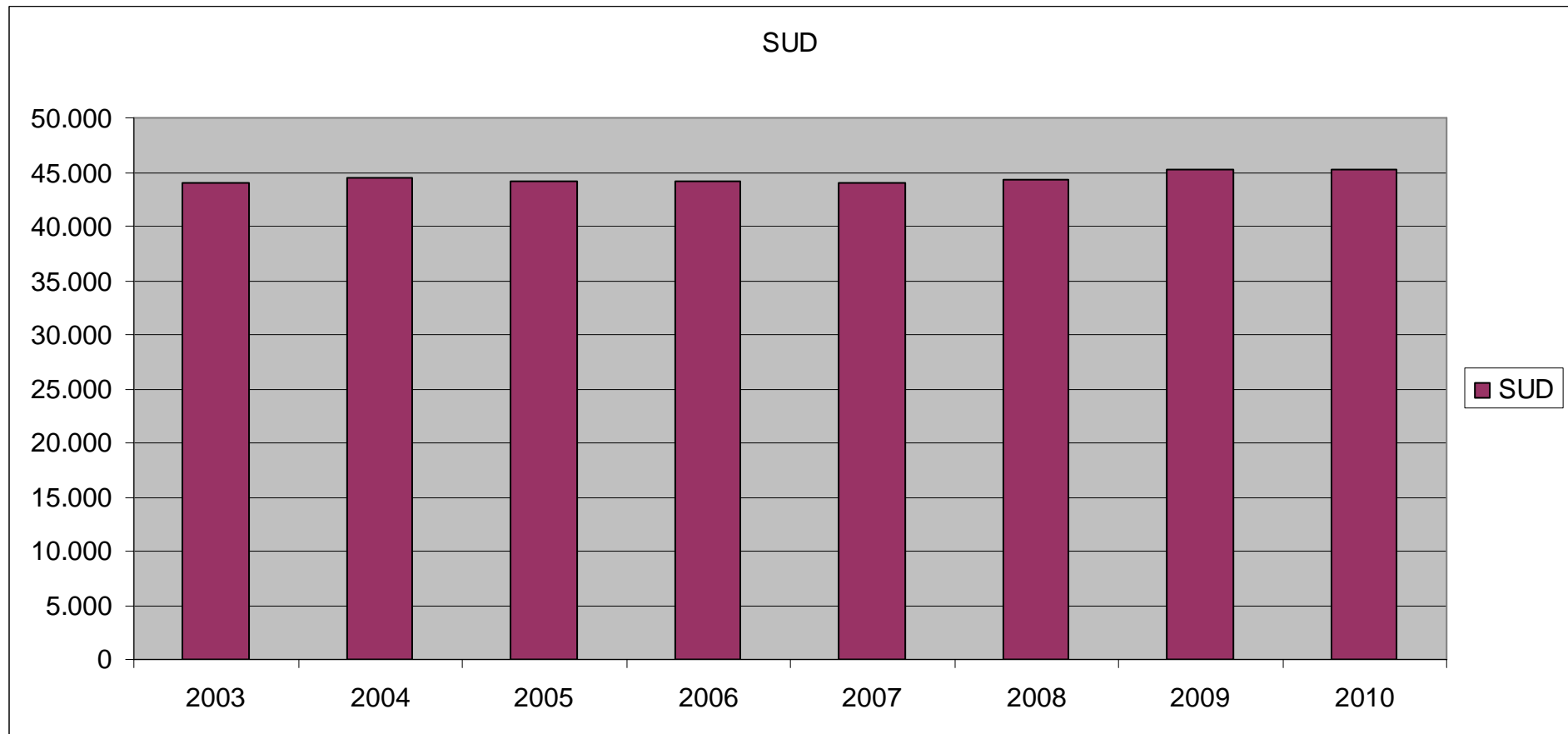


Popolazione residente dal 2003 al 2010 nella Circoscrizione Est - Valori assoluti



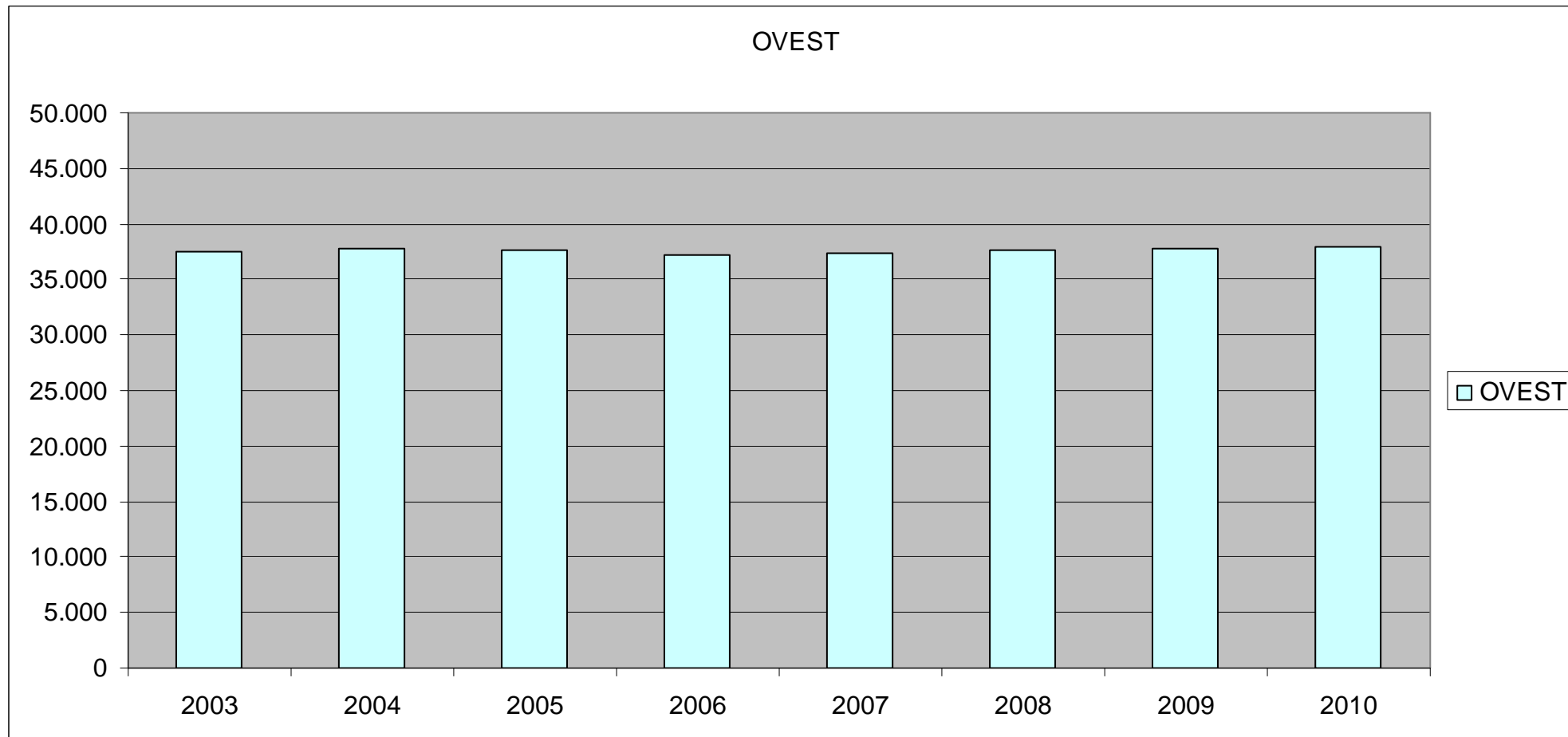


Popolazione residente dal 2003 al 2010 nella Circoscrizione Sud - Valori assoluti



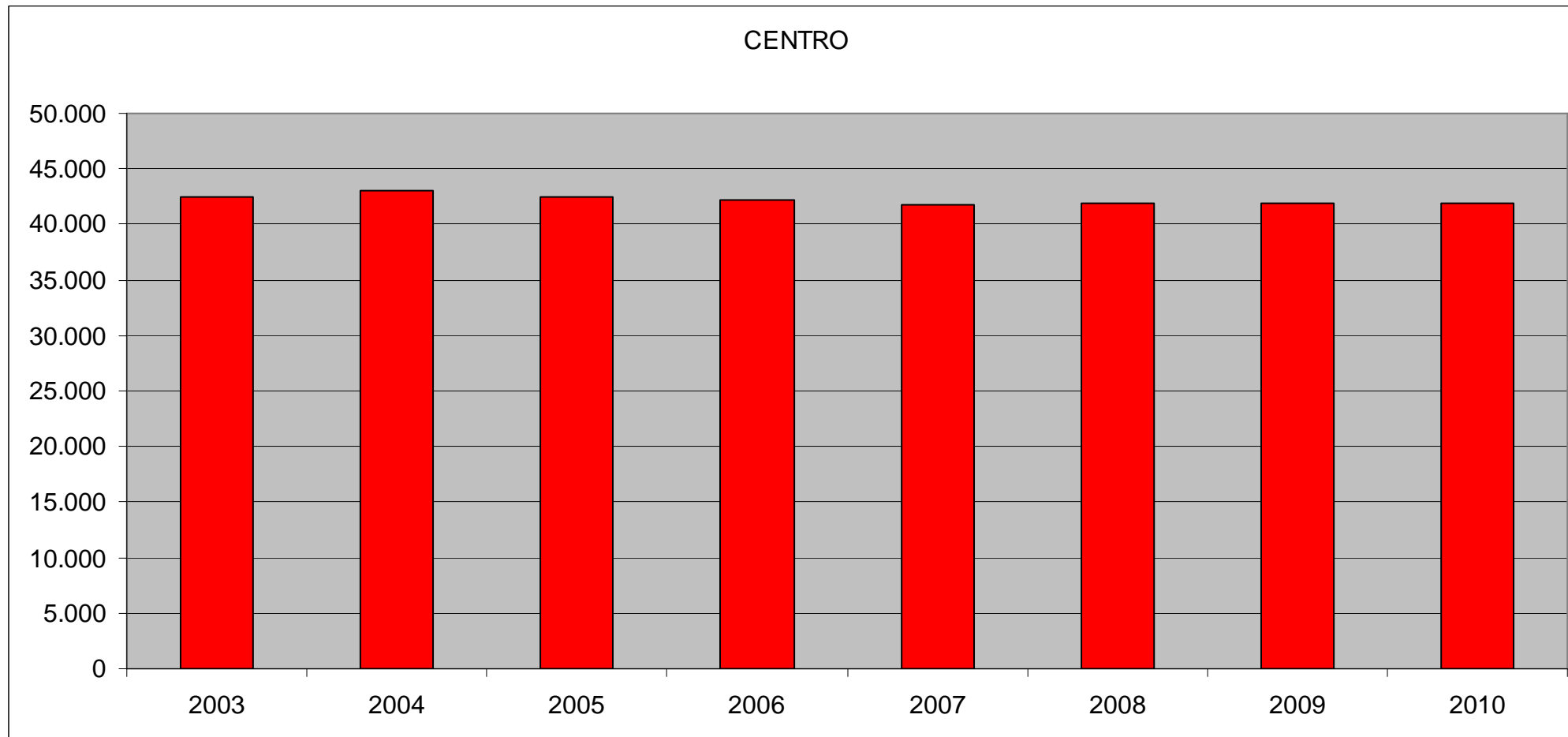


Popolazione residente dal 2003 al 2010 nella Circoscrizione Ovest- Valori assoluti





Popolazione residente dal 2003 al 2010 nella Circoscrizione Centro-Valori assoluti





Popolazione residente nel Comune di Brescia dal 2003 al 2005 per circoscrizione, cittadinanza e sesso
- Valori assoluti

2003	FEMMINE ITALIANE	MASCHI ITALIANI	TOTALE ITALIANI	FEMMINE STRANIERE	MASCHI STRANIERI	TOTALE STRANIERI	FEMMINE TOTALE	MASCHI TOTALE	TOTALE
NORD	21.388	18.125	39.513	1.322	1.656	2.978	22.710	19.781	42.491
EST	13.305	12.601	25.906	855	871	1.726	14.160	13.472	27.632
SUD	20.889	18.644	39.533	2.039	2.495	4.534	22.928	21.139	44.067
OVEST	18.099	16.141	34.240	1.332	1.887	3.219	19.431	18.028	37.459
CENTRO	19.510	15.970	35.480	3.115	3.856	6.971	22.625	19.826	42.451
TOTALE	93.191	81.481	174.672	8.663	10.765	19.428	101.854	92.246	194.100
2004	FEMMINE ITALIANE	MASCHI ITALIANI	TOTALE ITALIANI	FEMMINE STRANIERE	MASCHI STRANIERI	TOTALE STRANIERI	FEMMINE TOTALE	MASCHI TOTALE	TOTALE
NORD	21.097	17.786	38.883	1.625	1.952	3.577	22.722	19.738	42.460
EST	13.271	12.500	25.771	1.037	1.045	2.082	14.308	13.545	27.853
SUD	20.597	18.387	38.984	2.430	2.985	5.415	23.027	21.372	44.399
OVEST	17.873	15.870	33.743	1.682	2.340	4.022	19.555	18.210	37.765
CENTRO	19.319	15.795	35.114	3.618	4.345	7.963	22.937	20.140	43.077
TOTALE	92.157	80.338	172.495	10.392	12.667	23.059	102.549	93.005	195.554
2005	FEMMINE ITALIANE	MASCHI ITALIANI	TOTALE ITALIANI	FEMMINE STRANIERE	MASCHI STRANIERI	TOTALE STRANIERI	FEMMINE TOTALE	MASCHI TOTALE	TOTALE
NORD	20.757	17.517	38.274	1.733	2.118	3.851	22.490	19.635	42.125
EST	13.067	12.371	25.438	1.119	1.133	2.252	14.186	13.504	27.690
SUD	20.261	18.001	38.262	2.724	3.188	5.912	22.985	21.189	44.174
OVEST	17.571	15.621	33.192	1.897	2.514	4.411	19.468	18.135	37.603
CENTRO	18.952	15.644	34.596	3.623	4.286	7.909	22.575	19.930	42.505
TOTALE	90.608	79.154	169.762	11.096	13.239	24.335	101.704	92.393	194.097



Popolazione residente nel Comune di Brescia dal 2006 al 2008 per circoscrizione, cittadinanza e sesso

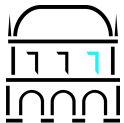
- Valori assoluti

2006	FEMMINE ITALIANE	MASCHI ITALIANI	TOTALE ITALIANI	FEMMINE STRANIERE	MASCHI STRANIERI	TOTALE STRANIERI	FEMMINE TOTALE	MASCHI TOTALE	TOTALE
NORD	20.488	17.272	37.760	1.882	2.179	4.061	22.370	19.451	41.821
EST	12.932	12.198	25.130	1.182	1.161	2.343	14.114	13.359	27.473
SUD	19.903	17.697	37.600	3.059	3.443	6.502	22.962	21.140	44.102
OVEST	17.383	15.340	32.723	1.982	2.542	4.524	19.365	17.882	37.247
CENTRO	18.588	15.503	34.091	3.732	4.304	8.036	22.320	19.807	42.127
TOTALE	89.294	78.010	167.304	11.837	13.629	25.466	101.131	91.639	192.770
2007	FEMMINE ITALIANE	MASCHI ITALIANI	TOTALE ITALIANI	FEMMINE STRANIERE	MASCHI STRANIERI	TOTALE STRANIERI	FEMMINE TOTALE	MASCHI TOTALE	TOTALE
NORD	20.275	17.052	37.327	2.117	2.340	4.457	22.392	19.392	41.784
EST	12.973	12.210	25.183	1.296	1.288	2.584	14.269	13.498	27.767
SUD	19.536	17.319	36.855	3.404	3.757	7.161	22.940	21.076	44.016
OVEST	17.209	15.167	32.376	2.198	2.788	4.986	19.407	17.955	37.362
CENTRO	18.273	15.239	33.512	3.940	4.350	8.290	22.213	19.589	41.802
TOTALE	88.266	76.987	165.253	12.955	14.523	27.478	101.221	91.510	192.731
2008	FEMMINE ITALIANE	MASCHI ITALIANI	TOTALE ITALIANI	FEMMINE STRANIERE	MASCHI STRANIERI	TOTALE STRANIERI	FEMMINE TOTALE	MASCHI TOTALE	TOTALE
NORD	20.137	16.875	37.012	2.369	2.517	4.886	22.506	19.392	41.898
EST	13.246	12.498	25.744	1.495	1.427	2.922	14.741	13.925	28.666
SUD	19.293	17.032	36.325	3.862	4.125	7.987	23.155	21.157	44.312
OVEST	17.073	15.002	32.075	2.595	3.019	5.614	19.668	18.021	37.689
CENTRO	18.016	14.999	33.015	4.252	4.632	8.884	22.268	19.631	41.899
TOTALE	87.765	76.406	164.171	14.573	15.720	30.293	102.338	92.126	194.464



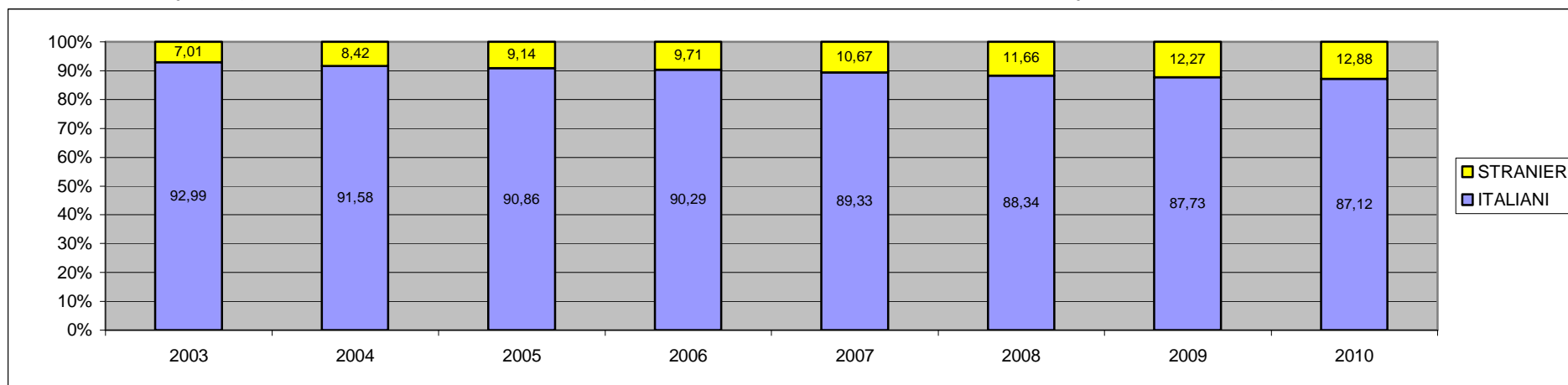
*Popolazione residente nel Comune di Brescia dal 2009 al 2010 per circoscrizione, cittadinanza e sesso
- Valori assoluti*

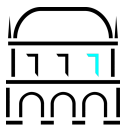
2009	FEMMINE ITALIANE	MASCHI ITALIANI	TOTALE ITALIANI	FEMMINE STRANIERE	MASCHI STRANIERI	TOTALE STRANIERI	FEMMINE TOTALE	MASCHI TOTALE	TOTALE
NORD	19.971	16.664	36.635	2.535	2.591	5.126	22.506	19.255	41.761
EST	13.009	12.259	25.268	1.653	1.515	3.168	14.662	13.774	28.436
SUD	19.413	17.166	36.579	4.145	4.462	8.607	23.558	21.628	45.186
OVEST	16.892	14.868	31.760	2.846	3.203	6.049	19.738	18.071	37.809
CENTRO	17.750	14.881	32.631	4.506	4.764	9.270	22.256	19.645	41.901
TOTALE	87.035	75.838	162.873	15.685	16.535	32.220	102.720	92.373	195.093
2010	FEMMINE ITALIANE	MASCHI ITALIANI	TOTALE ITALIANI	FEMMINE STRANIERE	MASCHI STRANIERI	TOTALE STRANIERI	FEMMINE TOTALE	MASCHI TOTALE	TOTALE
NORD	19.806	16.524	36.330	2.726	2.644	5.370	22.532	19.168	41.700
EST	13.121	12.357	25.478	1.759	1.577	3.336	14.880	13.934	28.814
SUD	19.112	16.958	36.070	4.444	4.675	9.119	23.556	21.633	45.189
OVEST	16.775	14.806	31.581	3.024	3.289	6.313	19.799	18.095	37.894
CENTRO	17.609	14.822	32.431	4.737	4.789	9.526	22.346	19.611	41.957
TOTALE	86.423	75.467	161.890	16.690	16.974	33.664	103.113	92.441	195.554



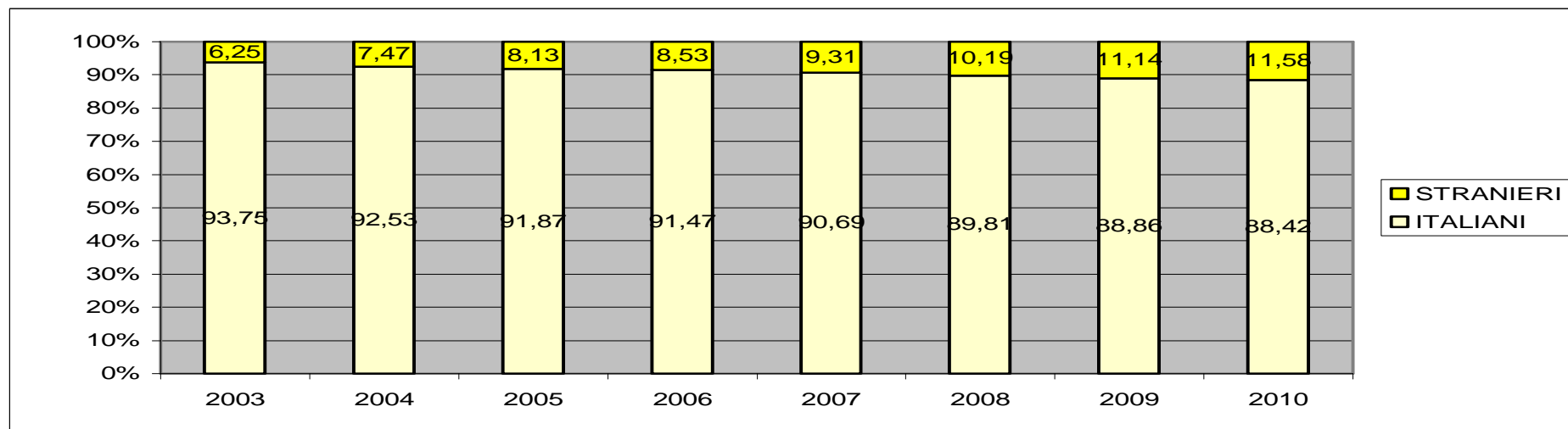
Nella Circoscrizione Nord dal 2003 al 2010 si verifica un aumento percentuale degli stranieri rispetto alla popolazione totale costante dal 7 al 12,9%, nella Circoscrizione Est l'incremento va dal 6,25 all'11,6%, nella Sud dal 10,3 al 20,2%, nella Ovest dall'8,6% al 16,7%, nella Centro dal 16,4 al 22,7%.

Popolazione residente nella Circoscrizione Nord dal 2003 al 2010 per cittadinanza- Valori %

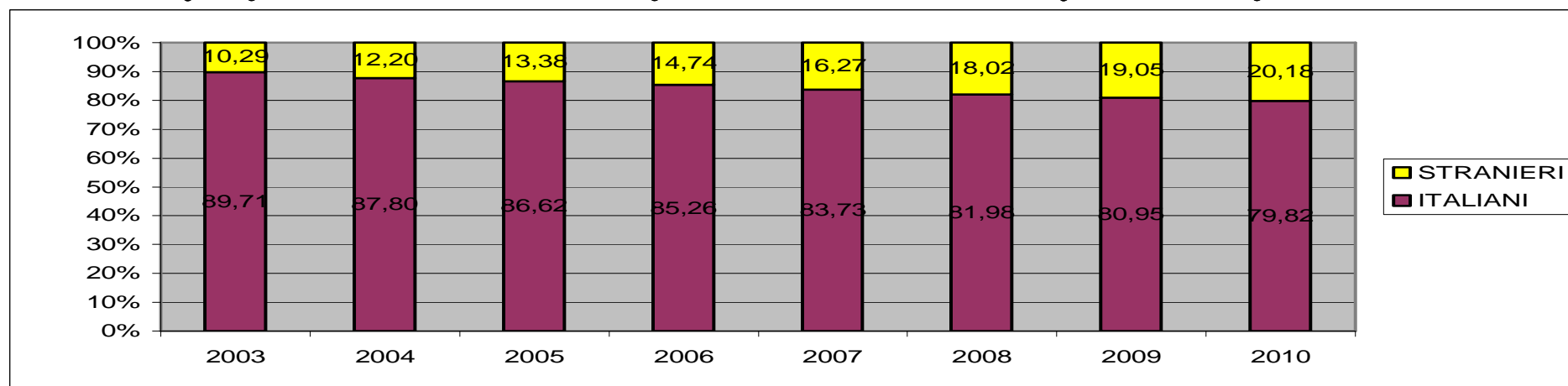




Popolazione residente nella Circoscrizione Est dal 2003 al 2010 per cittadinanza- Valori %

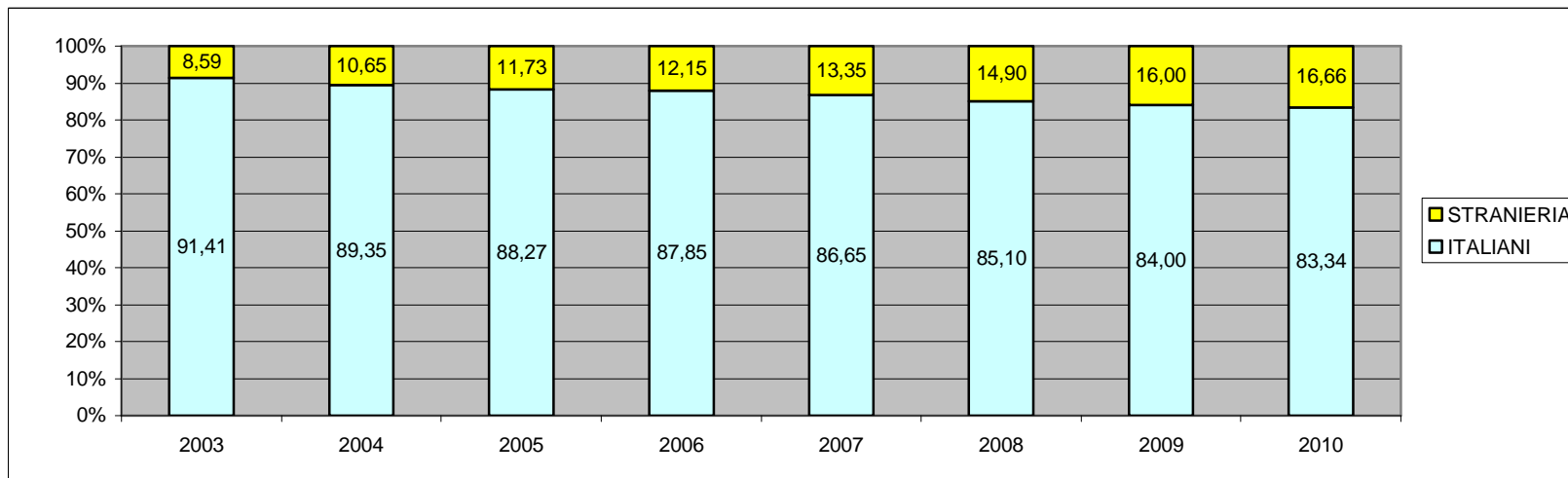


Popolazione residente nella Circoscrizione Sud dal 2003 al 2010 per cittadinanza- Valori %

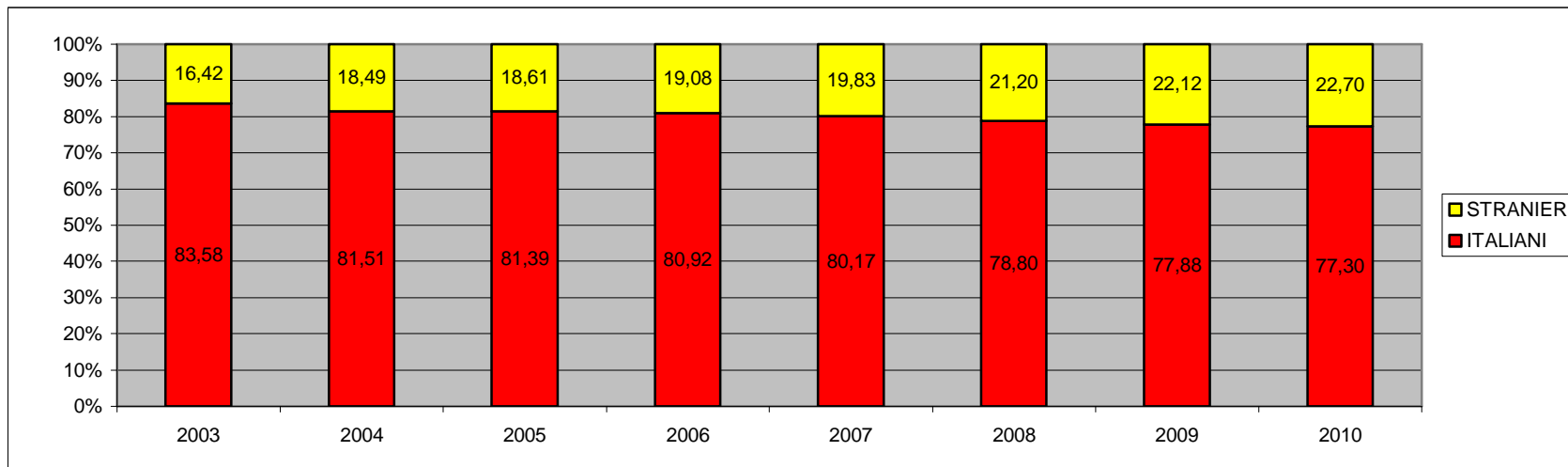


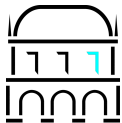


Popolazione residente nella Circoscrizione Ovest dal 2003 al 2010 per cittadinanza- Valori %



Popolazione residente nella Circoscrizione Centro dal 2003 al 2010 per cittadinanza- Valori %





Il modello di proiezione

Il modello utilizzato nelle proiezioni tiene conto unicamente della tipologia dei dati disponibili e si basa su alcune ipotesi:

- che sia accettabile, per un orizzonte breve di tempo come quello considerato, ottenere proiezioni di popolazione dalla struttura per sesso ed età dell'anno precedente facendo scorrere l'età, tenendo fermo il genere, a simulare il passaggio del tempo;
- che le uniche uscite siano per morte
- che le uniche entrate siano per nascita
- che si possa escludere la migratorietà, impossibile da prevedere per piccoli ambiti territoriali.

Il meccanismo di proiezione utilizzato è quello originariamente proposto da Cannan e Bowley., con le seguenti semplificazioni:

- la struttura per sesso ed età della popolazione in un anno è ottenuta calcolando la popolazione di età 0 stimando le nascite in ogni anno, a partire dall'indice del carico di figli per donna feconda (o *Child Woman Ratio*) calcolato come rapporto tra i nati di età da 0 a 4 anni e la popolazione femminile in età feconda da cui provengono, donne di età tra 15 e 49 anni.

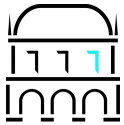
Le nascite vengono poi ripartite per genere ipotizzando una divisione uguale tra maschi e femmine.

Alla struttura per sesso ed età proiettata per slittamento all'anno successivo sono stati applicati correttivi che hanno permesso di ottenere tre diverse stime:

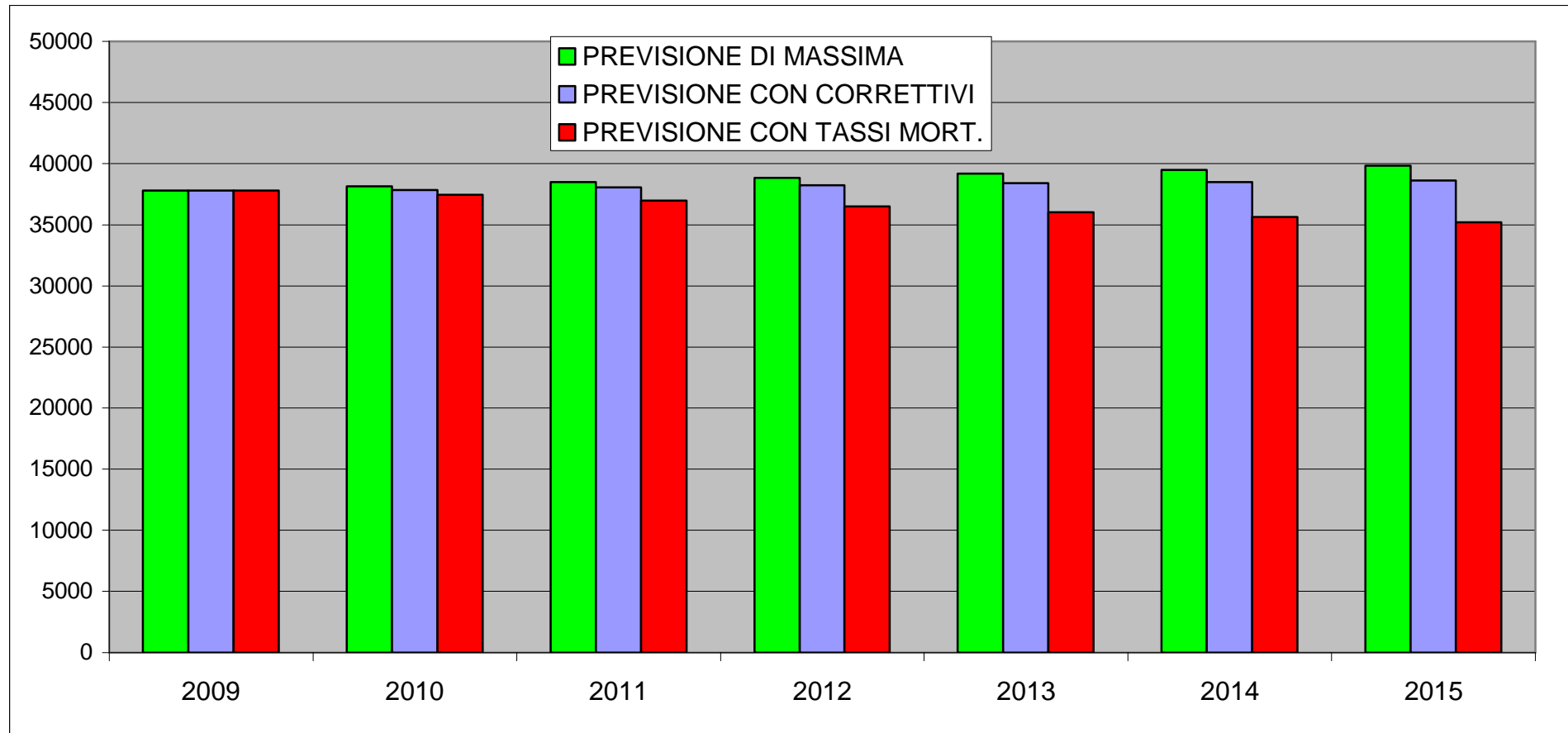
la prima previsione può essere considerata di massima per i valori ottenuti

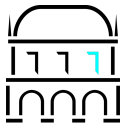
la seconda previsione intermedia per ottenere la quale il correttivo di mortalità è stato applicato solo ad età molto avanzate

la terza previsione di minima che ha applica i tassi medi di mortalità alla popolazione dai 65 anni in poi.

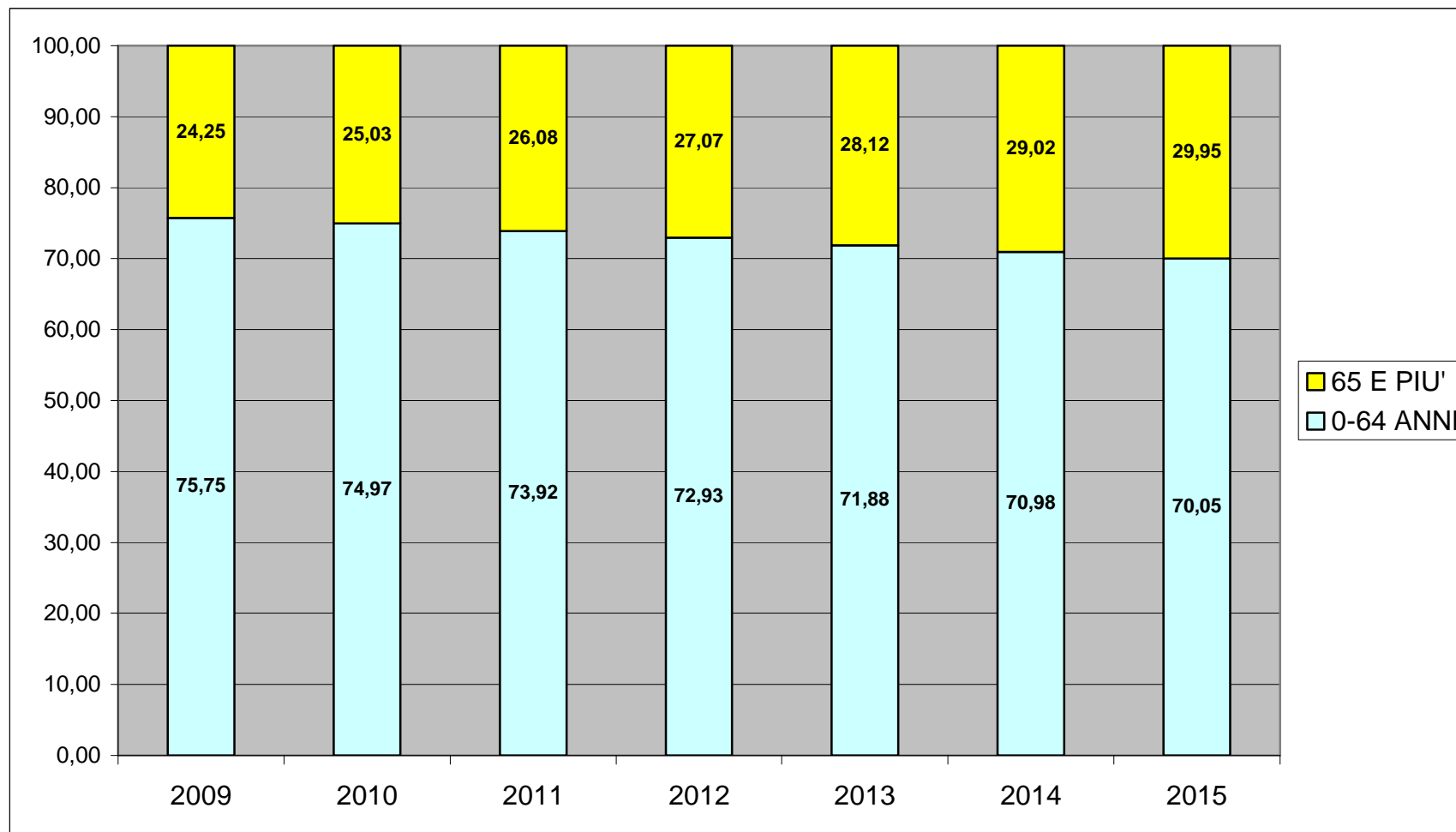


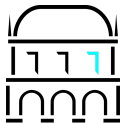
Popolazione residente nella Circoscrizione Ovest dal 2009 al 2015 secondo l'ipotesi di massima, media, minima



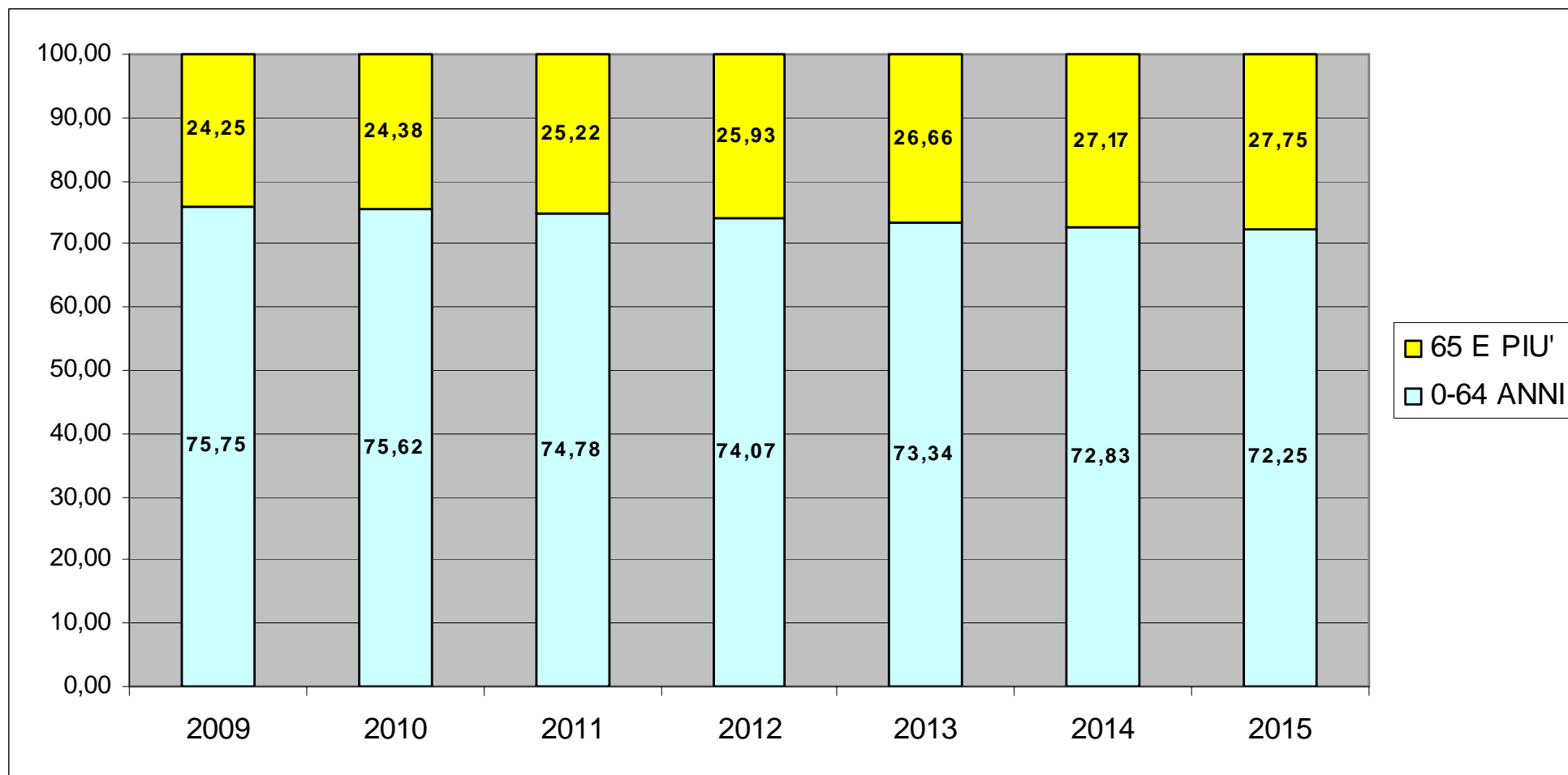


Popolazione residente nella Circoscrizione Ovest dal 2009 al 2015 secondo l'ipotesi di massima, distintamente per la popolazione da 0 a 64 anni e da 65 anni in poi



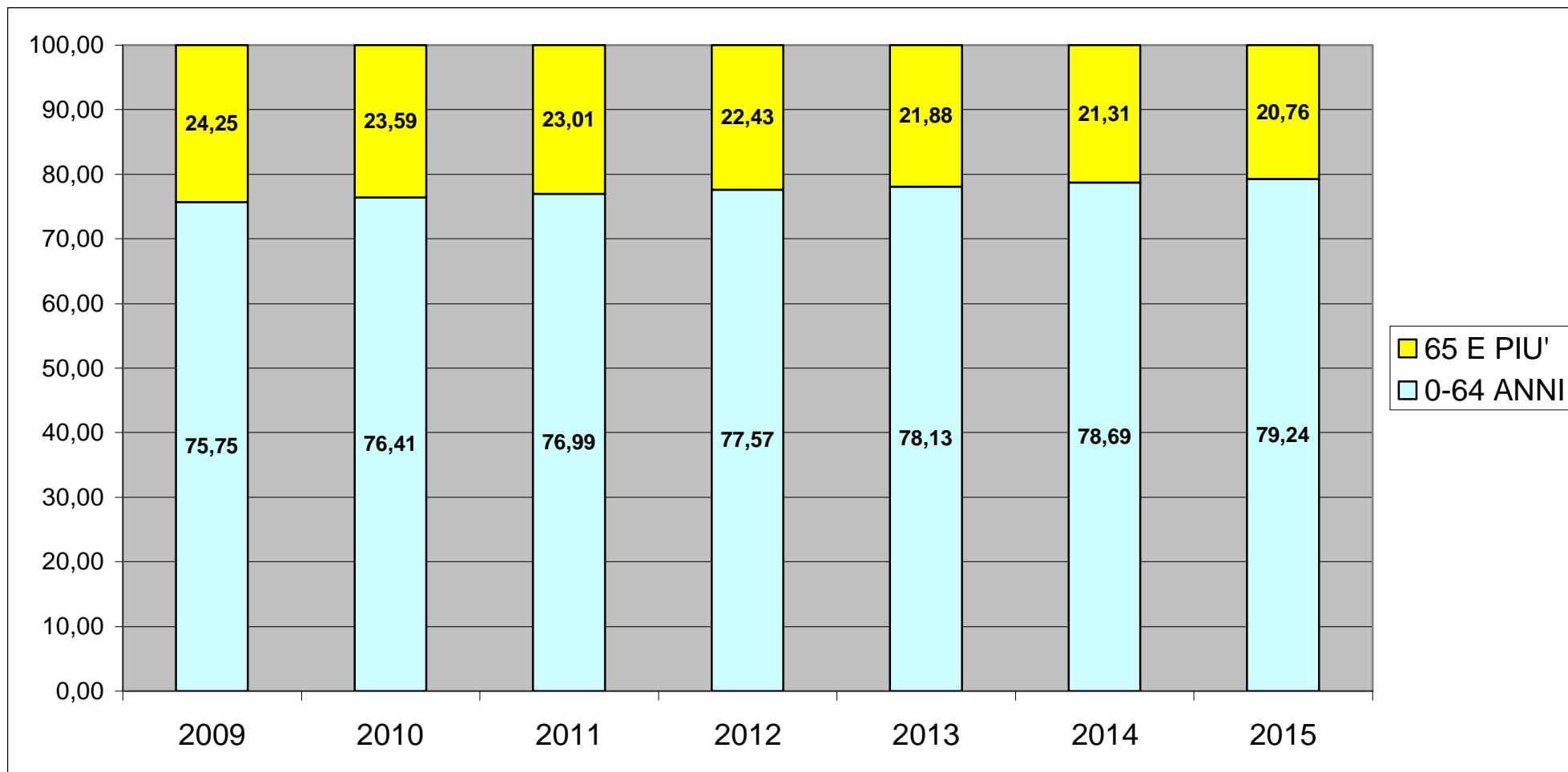


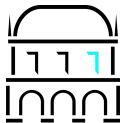
Popolazione residente nella Circoscrizione Ovest dal 2009 al 2015 secondo l'ipotesi media, distintamente per la popolazione da 0 a 64 anni e da 65 anni in poi



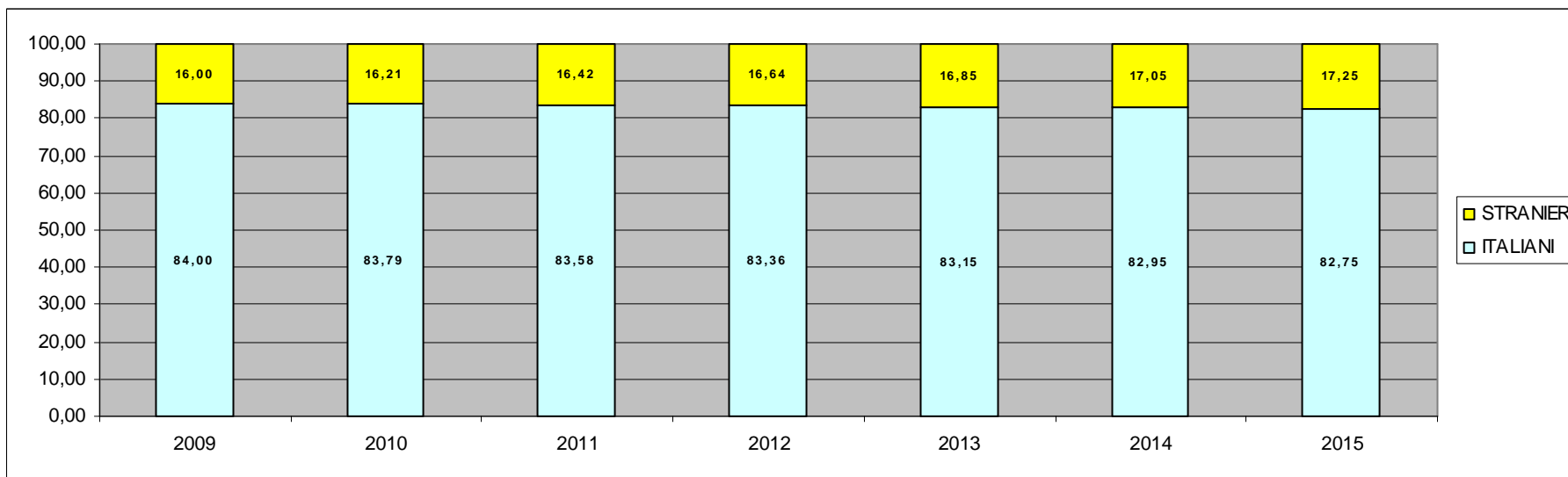
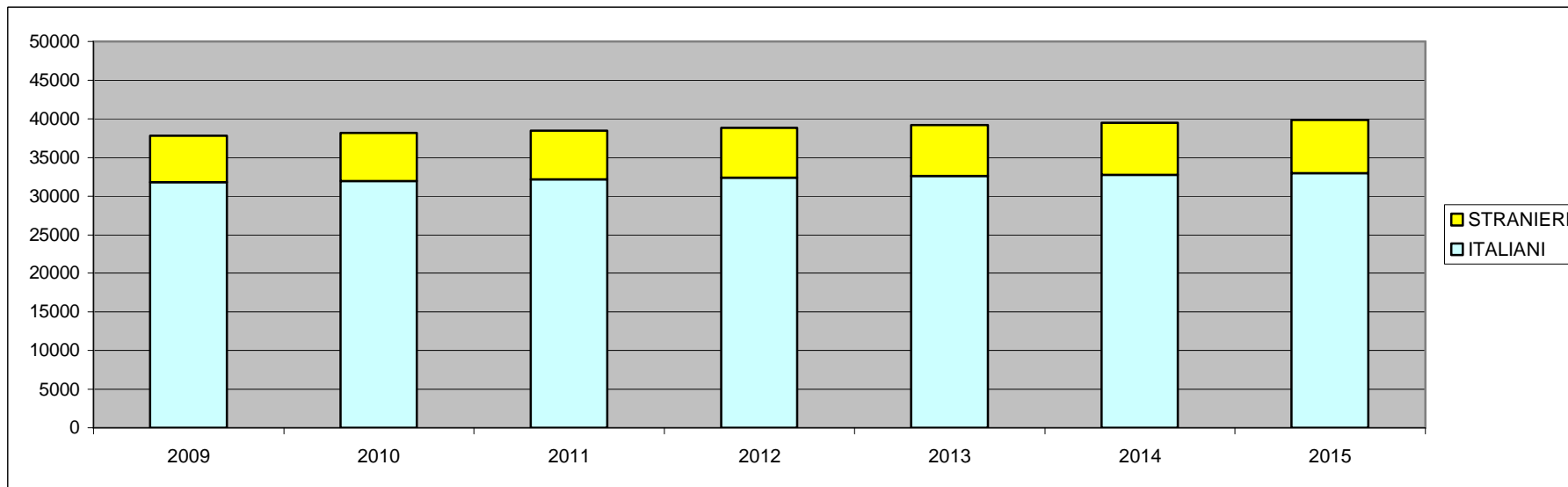


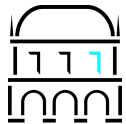
Popolazione residente nella Circoscrizione Ovest dal 2009 al 2015 secondo l'ipotesi di minima, distintamente per la popolazione da 0 a 64 anni e da 65 anni in poi





Popolazione residente nella Circoscrizione Ovest dal 2009 al 2015 secondo l'ipotesi di massima, distintamente per cittadinanza



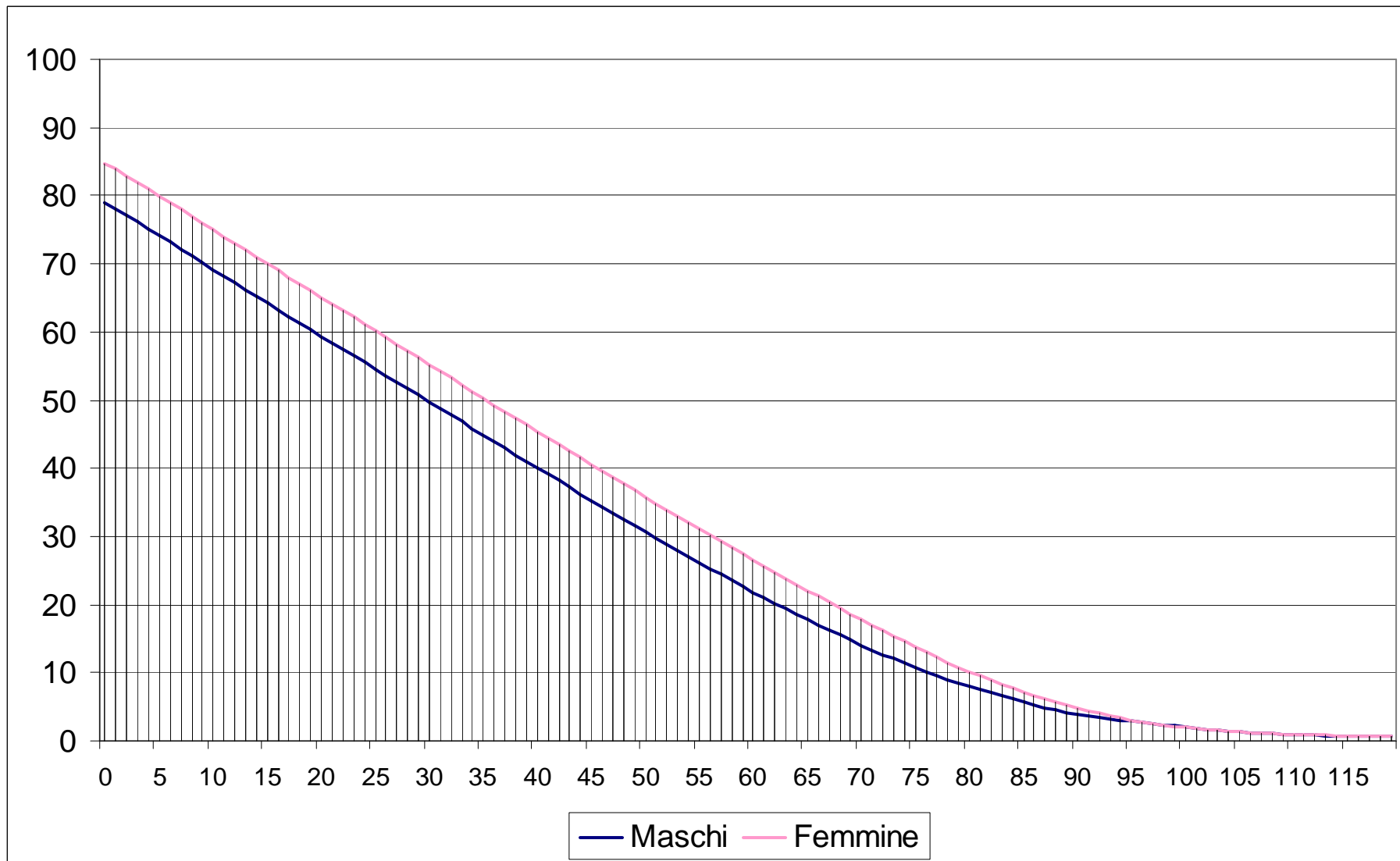


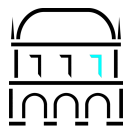
ALLEGATI

TAVOLE DI MORTALITA' PROVINCIA DI BRESCIA 2007



Speranza di vita per età e genere - Tavole mortalità provinciali 2007 ISTAT



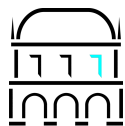


**Tavole di mortalità della popolazione italiana
Provincia: Brescia - Femmine - Anno: 2007**

Età x	Sopravvivenți l_x	Decessi d_x	Probabilità di morte	Anni vissuti L_x	Probabilità prospettive di sopravvivenza	Speranza di vita e_x
			(per mille) q_x		P_x	
0	100000	303	303.470	99714	0.9997326	84.612
1	99697	18	0.17581	99688	0.9998280	83.868
2	99679	17	0.16827	99671	0.9998355	82.883
3	99662	16	0.16073	99654	0.9998430	81.897
4	99646	15	0.15319	99639	0.9998619	80.910
5	99631	12	0.12300	99625	0.9998760	79.922
6	99619	12	0.12495	99612	0.9998741	78.932
7	99606	13	0.12689	99600	0.9998721	77.942
8	99594	13	0.12884	99587	0.9998702	76.952
9	99581	13	0.13079	99574	0.9998695	75.962
10	99568	13	0.13031	99561	0.9998687	74.971
11	99555	13	0.13222	99548	0.9998668	73.981
12	99542	13	0.13413	99535	0.9998634	72.991
13	99528	14	0.13907	99521	0.9998569	72.001
14	99514	15	0.14704	99507	0.9998480	71.011
15	99500	16	0.15695	99492	0.9998390	70.021
16	99484	16	0.16502	99476	0.9998309	69.032
17	99468	17	0.17309	99459	0.9998205	68.043
18	99451	18	0.18587	99441	0.9998054	67.055
19	99432	20	0.20335	99422	0.9997782	66.067
20	99412	24	0.24027	99400	0.9997502	65.081
21	99388	26	0.25929	99375	0.9997312	64.096
22	99362	28	0.27831	99348	0.9997211	63.113
23	99335	28	0.27959	99321	0.9997286	62.130
24	99307	26	0.26313	99294	0.9997653	61.147
25	99281	20	0.20625	99270	0.9998006	60.163
26	99260	19	0.19249	99251	0.9998144	59.176
27	99241	18	0.17873	99232	0.9998220	58.187
28	99223	18	0.17731	99215	0.9998172	57.197
29	99206	19	0.18823	99196	0.9997976	56.207
30	99187	21	0.21658	99176	0.9997775	55.218
31	99166	23	0.22846	99154	0.9997656	54.230
32	99143	24	0.24034	99131	0.9997486	53.242
33	99119	26	0.26246	99106	0.9997214	52.254
34	99093	29	0.29483	99078	0.9996923	51.268
35	99064	32	0.32051	99048	0.9996636	50.283
36	99032	35	0.35222	99015	0.9996319	49.299
37	98997	38	0.38393	98978	0.9995828	48.316
38	98959	45	0.45055	98937	0.9994987	47.335
39	98915	55	0.55209	98887	0.9993589	46.356
40	98860	72	0.73014	98824	0.9992132	45.381
41	98788	83	0.84357	98746	0.9990997	44.414
42	98704	94	0.95699	98657	0.9990001	43.451
43	98610	103	104.281	98559	0.9989281	42.492
44	98507	108	110.104	98453	0.9989067	41.536
45	98399	107	108.547	98345	0.9988873	40.581



Età x	Sopravvivenuti l_x	Decessi d_x	Probabilità di morte (per mille) q_x	Anni vissuti L_x	Probabilità prospettive di sopravvivenza P_x	Speranza di vita e_x
46	98292	112	113.999	98236	0.9988328	39.625
47	98180	117	119.451	98121	0.9987727	38.669
48	98063	124	126.016	98001	0.9987015	37.715
49	97939	131	133.695	97874	0.9986492	36.762
50	97808	133	136.457	97741	0.9985984	35.810
51	97675	141	143.869	97604	0.9985243	34.859
52	97534	148	151.281	97460	0.9984072	33.908
53	97387	163	167.289	97305	0.9982042	32.959
54	97224	187	191.893	97130	0.9979063	32.013
55	97037	220	226.876	96927	0.9976025	31.074
56	96817	245	252.658	96695	0.9973447	30.143
57	96572	269	278.440	96438	0.9970541	29.218
58	96303	299	310.780	96154	0.9966980	28.299
59	96004	336	349.677	95836	0.9963084	27.385
60	95668	372	388.720	95482	0.9959186	26.480
61	95297	408	427.631	95093	0.9955296	25.581
62	94889	443	466.541	94668	0.9950998	24.689
63	94446	485	513.616	94204	0.9945884	23.802
64	93961	535	568.854	93694	0.9940933	22.922
65	93427	572	612.608	93141	0.9936036	22.051
66	92854	619	666.832	92545	0.9930615	21.183
67	92235	665	721.055	91903	0.9923894	20.322
68	91570	734	801.354	91203	0.9914567	19.466
69	90836	825	907.728	90424	0.9903889	18.620
70	90012	914	1.014.984	89555	0.9893206	17.785
71	89098	999	1.121.448	88599	0.9882562	16.963
72	88099	1082	1.227.912	87558	0.9869351	16.149
73	87017	1206	1.386.044	86414	0.9850979	15.344
74	85811	1369	1.595.843	85126	0.9830617	14.553
75	84442	1514	1.793.399	83685	0.9810335	13.781
76	82927	1660	2.001.783	82097	0.9789508	13.023
77	81267	1796	2.210.165	80369	0.9762631	12.279
78	79471	2019	2.540.905	78462	0.9723546	11.545
79	77452	2319	2.994.002	76292	0.9676193	10.833
80	75133	2622	3.489.669	73822	0.9628512	10.152
81	72511	2863	3.948.236	71080	0.9582711	9.501
82	69648	3069	4.406.770	68114	0.9527219	8.871
83	66579	3371	5.063.657	64893	0.9451986	8.257
84	63208	3741	5.918.834	61337	0.9364670	7.671
85	59466	4053	6.815.096	57440	0.9277011	7.122
86	55414	4253	7.675.025	53287	0.9191225	6.606
87	51161	4366	8.534.787	48977	0.9091227	6.114
88	46794	4535	9.692.263	44527	0.8961731	5.637
89	42259	4711	11.147.210	39904	0.8817276	5.189
90	37548	4728	12.592.575	35184	0.8672975	4.777
91	32820	4610	14.045.556	30515	0.8528306	4.393
92	28210	4372	15.498.043	26024	0.8361467	4.029
93	23838	4156	17.435.354	21760	0.8146955	3.677
94	19682	3908	19.856.789	17728	0.7891803	3.347
95	15774	3567	22.610.704	13990	0.7632108	3.053

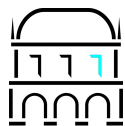


Età x	Sopravvivenuti l_x	Decessi d_x	Probabilità di morte (per mille)	Anni vissuti L_x	Probabilità prospettive di sopravvivenza	Speranza di vita e_x
			q_x		P_x	
96	12207	3059	25.059.242	10678	0.7389311	2.799
97	9148	2516	27.504.852	7890	0.7134381	2.567
98	6632	2006	30.244.355	5629	0.6850974	2.352
99	4626	1539	33.276.350	3856	0.6549922	2.155
100	3087	1122	36.335.861	2526	0.6248802	1.980
101	1965	773	39.359.354	1578	0.5950144	1.825
102	1192	505	42.377.171	939	0.5647250	1.684
103	687	313	45.523.796	530	0.5332154	1.555
104	374	183	48.798.023	283	0.5005427	1.437
105	192	100	52.187.271	142	0.4675804	1.330
106	92	51	55.447.835	66	0.4355025	1.236
107	41	24	58.698.623	29	0.4040513	1.152
108	17	10	61.764.886	12	0.3743777	1.079
109	6	4	64.647.593	4	0.3460052	1.014
110	2	2	67.526.305	2	0.3177198	0.955
111	1	1	70.388.899	0	0.2895971	0.900
112	0	0	73.240.118	0	0.2623726	0.851
113	0	0	75.715.752	0	0.2387323	0.810
114	0	0	77.819.276	0	0.2181980	0.776
115	0	0	79.807.398	0	0.1984133	0.745
116	0	0	81.898.292	0	0.1778264	0.715
117	0	0	83.980.027	0	0.1578237	0.686
118	0	0	85.700.801	0	0.1412861	0.664
119	0	0	87.064.371	0	0.1282696	0.647

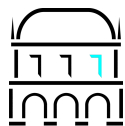


Tavole di mortalità della popolazione italiana
Provincia: Brescia - Maschi - Anno: 2007

Età x	Sopravvivenuti l_x	Decessi d_x	Probabilità di morte	Anni vissuti	Probabilità prospettive di sopravvivenza	Speranza di vita
			(per mille) q_x	L_x	P_x	e_x
0	100000	289	288.666	99728	0.9997414	78.844
1	99711	18	0.17559	99703	0.9998307	78.070
2	99694	16	0.16295	99686	0.9998434	77.084
3	99678	15	0.15030	99670	0.9998560	76.096
4	99663	14	0.13765	99656	0.9998963	75.108
5	99649	7	0.06972	99645	0.9999233	74.118
6	99642	8	0.08373	99638	0.9999093	73.123
7	99634	10	0.09774	99629	0.9998953	72.129
8	99624	11	0.11174	99618	0.9998813	71.136
9	99613	13	0.12575	99606	0.9998765	70.144
10	99600	12	0.12119	99594	0.9998727	69.153
11	99588	13	0.13334	99581	0.9998606	68.161
12	99575	14	0.14548	99568	0.9998374	67.170
13	99560	18	0.17964	99551	0.9997923	66.180
14	99542	23	0.23580	99531	0.9997111	65.192
15	99519	34	0.34210	99502	0.9996250	64.207
16	99485	41	0.40791	99465	0.9995592	63.229
17	99444	47	0.47371	99421	0.9994987	62.254
18	99397	53	0.52897	99371	0.9994487	61.284
19	99345	57	0.57369	99316	0.9994137	60.316
20	99288	59	0.59883	99258	0.9993795	59.350
21	99228	64	0.64213	99196	0.9993362	58.385
22	99165	68	0.68544	99131	0.9993022	57.423
23	99097	70	0.71024	99061	0.9992866	56.462
24	99026	71	0.71655	98991	0.9992960	55.501
25	98955	68	0.69139	98921	0.9993056	54.541
26	98887	69	0.69742	98852	0.9992996	53.578
27	98818	70	0.70346	98783	0.9992953	52.615
28	98748	70	0.70587	98713	0.9992947	51.652
29	98679	70	0.70465	98644	0.9993053	50.688
30	98609	68	0.68481	98575	0.9993158	49.724
31	98542	67	0.68362	98508	0.9993170	48.757
32	98474	67	0.68243	98441	0.9993106	47.790
33	98407	69	0.69634	98373	0.9992892	46.823
34	98338	71	0.72535	98303	0.9992585	45.855
35	98267	74	0.75761	98230	0.9992278	44.888
36	98193	77	0.78674	98154	0.9991987	43.921
37	98115	80	0.81587	98075	0.9991531	42.956
38	98035	86	0.87798	97992	0.9990745	41.990
39	97949	95	0.97305	97902	0.9989525	41.027
40	97854	110	112.202	97799	0.9988281	40.066
41	97744	119	122.188	97684	0.9987282	39.111
42	97625	129	132.175	97560	0.9986267	38.158
43	97496	139	142.488	97426	0.9985220	37.208
44	97357	149	153.127	97282	0.9984678	36.260
45	97208	149	153.306	97133	0.9984172	35.315



Età x	Sopravvivenuti l_x	Decessi d_x	Probabilità di morte (per mille)	Anni vissuti	Probabilità prospettive di sopravvivenza	Speranza di vita
			q_x	L_x	P_x	e_x
46	97059	158	163.267	96979	0.9983176	34.368
47	96900	168	173.227	96816	0.9981520	33.424
48	96732	190	196.400	96637	0.9978542	32.481
49	96542	225	232.786	96430	0.9973762	31.544
50	96318	281	292.051	96177	0.9968824	30.616
51	96036	318	331.526	95877	0.9964877	29.705
52	95718	355	370.999	95540	0.9960904	28.802
53	95363	392	410.999	95167	0.9956878	27.907
54	94971	429	451.525	94757	0.9954055	27.020
55	94542	442	467.419	94321	0.9951338	26.140
56	94100	476	505.919	93862	0.9947488	25.261
57	93624	510	544.420	93369	0.9942415	24.387
58	93114	566	607.453	92832	0.9934890	23.518
59	92549	643	695.019	92227	0.9924822	22.658
60	91906	743	808.932	91534	0.9914600	21.813
61	91162	820	899.432	90752	0.9905552	20.987
62	90342	894	989.930	89895	0.9895747	20.173
63	89448	980	1.095.662	88958	0.9884419	19.370
64	88468	1076	1.216.628	87930	0.9873974	18.579
65	87391	1140	1.304.428	86821	0.9863697	17.801
66	86252	1227	1.422.407	85638	0.9851903	17.030
67	85025	1310	1.540.385	84370	0.9837177	16.269
68	83715	1438	1.717.442	82996	0.9816551	15.515
69	82277	1607	1.953.576	81474	0.9791341	14.778
70	80670	1793	2.222.248	79774	0.9765930	14.062
71	78877	1942	2.461.839	77906	0.9741987	13.370
72	76935	2078	2.701.417	75896	0.9714473	12.695
73	74857	2256	3.013.398	73729	0.9679736	12.034
74	72601	2467	3.397.766	71368	0.9641866	11.392
75	70134	2645	3.771.363	68812	0.9604070	10.775
76	67489	2804	4.154.597	66087	0.9565787	10.178
77	64686	2935	4.537.802	63218	0.9521332	9.598
78	61750	3117	5.047.390	60192	0.9464288	9.030
79	58633	3332	5.683.322	56967	0.9400243	8.483
80	55301	3501	6.330.757	53551	0.9336121	7.964
81	51800	3609	6.967.647	49996	0.9272545	7.469
82	48191	3665	7.604.446	46359	0.9199814	6.991
83	44526	3754	8.431.993	42649	0.9108132	6.525
84	40772	3853	9.450.179	38845	0.9012329	6.080
85	36919	3820	10.347.759	35009	0.8917633	5.662
86	33099	3758	11.354.520	31219	0.8817245	5.258
87	29340	3627	12.361.178	27527	0.8694943	4.868
88	25714	3558	13.837.206	23935	0.8526250	4.484
89	22155	3497	15.782.385	20407	0.8292077	4.123
90	18659	3474	18.619.105	16922	0.8047036	3.802
91	15185	3135	20.648.486	13617	0.7845505	3.558
92	12049	2732	22.674.688	10683	0.7660732	3.354
93	9317	2266	24.321.220	8184	0.7513242	3.191
94	7051	1804	25.589.531	6149	0.7449353	3.055
95	5247	1332	25.394.854	4581	0.7408817	2.934



Età x	Sopravvivenuti l_x	Decessi d_x	Probabilità di morte (per mille) q_x	Anni vissuti L_x	Probabilità prospettive di sopravvivenza P_x	Speranza di vita e_x
96	3914	1041	26.604.780	3394	0.7288306	2.763
97	2873	799	27.814.747	2473	0.7135845	2.583
98	2074	618	29.786.944	1765	0.6908505	2.386
99	1456	474	32.521.507	1219	0.6599874	2.186
100	983	356	36.194.178	805	0.6272144	1.998
101	627	244	38.978.057	505	0.5996841	1.848
102	383	160	41.758.071	303	0.5710544	1.708
103	223	100	44.845.876	173	0.5394771	1.575
104	123	59	48.239.650	93	0.5046962	1.448
105	64	33	52.024.054	47	0.4687728	1.332
106	31	17	55.412.769	22	0.4354551	1.234
107	14	8	58.790.853	10	0.4026744	1.147
108	6	3	62.017.738	4	0.3713545	1.071
109	2	1	65.094.027	1	0.3408860	1.002
110	1	1	68.253.029	0	0.3101168	0.939
111	0	0	71.304.415	0	0.2801837	0.882
112	0	0	74.341.620	0	0.2512225	0.831
113	0	0	76.967.222	0	0.2261747	0.789
114	0	0	79.185.623	0	0.2044320	0.754
115	0	0	81.340.064	0	0.1831407	0.722
116	0	0	83.539.470	0	0.1615141	0.691
117	0	0	85.726.511	0	0.1405247	0.663
118	0	0	87.496.013	0	0.1235311	0.641
119	0	0	88.853.523	0	0.1105745	0.624

Sopravvivenuti (l_x):

E' la funzione di sopravvivenza, sono i sopravvivenuti all'età x di una generazione fittizia di 100.000 individui

Decessi (d_x):

Sono i morti tra i compleanni x e $x+1$

$$d_x = l_x - l_{x+1}$$

Probabilità di morte (per mille):

Probabilità prospettiva di morte per un individuo che, compiuto x anni al 31/12 dell'anno di osservazione, muoia entro il 31/12 dell'anno successivo

$$Q_x = (L_x - L_{x+1}) / L_x$$

Speranza di vita (e_x):

O vita media, è il numero medio di anni da vivere



MORTI PER CIRCOSCRIZIONE, DISTINTI PER GRANDI CLASSI DI ETA' E SESSO

MORTI DELLA CIRCOSCRIZIONE NORD DAL 1999 AL 2009

	F0-64-C11	M0-64C11	TOT0-64C11	F65e+-C11	M65e+C11	TOT65E+C11	FMORTE-C11	MMORTI-C11	TOTMORTI-C11
1999	23	48	71	178	171	349	201	219	420
2000	20	33	53	202	149	351	222	182	404
2001	24	57	81	211	177	388	235	234	469
2002	20	38	58	175	157	332	195	195	390
2003	16	31	47	240	180	420	256	211	467
2004	20	36	56	196	170	366	216	206	422
2005	21	33	54	230	151	381	251	184	435
2006	28	22	50	243	166	409	271	188	459
2007	19	25	44	239	158	397	258	183	441
2008	12	29	41	251	200	451	263	229	492
2009	12	18	30	153	127	280	165	145	310

MORTI DELLA CIRCOSCRIZIONE EST DAL 1999 AL 2009

	F0-64-C12	M0-64C12	TOT0-64C12	F65e+-C12	M65e+C12	TOT65E+C12	FMORTE-C12	MMORTI-C12	TOTMORTI-C12
1999	17	38	55	92	69	161	109	107	216
2000	14	28	42	79	73	152	93	101	194
2001	15	35	50	85	88	173	100	123	223
2002	22	33	55	96	90	186	118	123	241
2003	16	41	57	96	69	165	112	110	222
2004	14	26	40	73	65	138	87	91	178
2005	21	24	45	85	71	156	106	95	201
2006	13	28	41	95	71	166	108	99	207
2007	14	31	45	76	81	157	90	112	202
2008	11	18	29	89	86	175	100	104	204
2009	17	16	33	57	59	116	74	75	149



MORTI DELLA CIRCOSCRIZIONE SUD DAL 1999 AL 2009

	F0-64-C13	M0-64C13	TOT0-64C13	F65e+-C13	M65e+C13	TOT65E+C13	FMORTE-C13	MMORTI-C13	TOTMORTI-C13
1999	29	54	83	176	144	320	205	198	403
2000	25	51	76	159	143	302	184	194	378
2001	21	40	61	178	150	328	199	190	389
2002	30	58	88	177	158	335	207	216	423
2003	30	38	68	158	158	316	188	196	384
2004	22	38	60	160	136	296	182	174	356
2005	29	47	76	170	155	325	199	202	401
2006	24	36	60	172	141	313	196	177	373
2007	9	34	43	179	163	342	188	197	385
2008	21	36	57	169	144	313	190	180	370
2009	15	22	37	101	111	212	116	133	249

MORTI DELLA CIRCOSCRIZIONE OVEST DAL 1999 AL 2009

	F0-64-C14	M0-64C14	TOT0-64C14	F65e+-C14	M65e+C14	TOT65E+C14	FMORTE-C14	MMORTI-C14	TOTMORTI-C14
1999	18	45	63	153	157	310	171	202	373
2000	13	31	44	142	146	288	155	177	332
2001	18	46	64	156	129	285	174	175	349
2002	25	43	68	183	149	332	208	192	400
2003	26	36	62	187	139	326	213	175	388
2004	15	30	45	172	147	319	187	177	364
2005	17	29	46	175	136	311	192	165	357
2006	18	31	49	182	146	328	200	177	377
2007	22	26	48	193	139	332	215	165	380
2008	18	28	46	187	169	356	205	197	402
2009	15	17	32	125	102	227	140	119	259



MORTI DELLA CIRCOSCRIZIONE CENTRO DAL 1999 AL 2009

	F0-64-C15	M0-64C15	TOT0-64C15	F65e+-C15	M65e+-C15	TOT65E+C15	FMORTE-C15	MMORTI-C15	TOTMORTI-C15
1999	18	41	59	311	191	502	329	232	561
2000	20	38	58	290	155	445	310	193	503
2001	23	41	64	270	185	455	293	226	519
2002	21	37	58	291	173	464	312	210	522
2003	29	44	73	327	156	483	356	200	556
2004	21	32	53	239	147	386	260	179	439
2005	17	30	47	259	145	404	276	175	451
2006	16	39	55	266	158	424	282	197	479
2007	27	40	67	261	139	400	288	179	467
2008	17	28	45	253	145	398	270	173	443
2009	12	19	31	170	96	266	182	115	297

POPOLAZIONE RESIDENTE PER CIRCOSCRIZIONE, SESSO ED ETA' 2008

CIRC.	F<65	M<65	T<65	F>=65	M>=65	T>=65	FEMMINE	MASCHI	TOTALE
NORD	15.478	14.997	30.475	7.029	4.396	11.425	22.507	19.393	41.900
EST	11.951	11.947	23.898	3.094	2.283	5.377	15.045	14.230	29.275
SUD	16.780	16.845	33.625	6.010	3.940	9.950	22.790	20.785	43.575
OVEST	14.807	15.093	29.900	5.861	3.719	9.580	20.668	18.812	39.480
CENTRO	15.367	15.684	31.051	5.961	3.222	9.183	21.328	18.906	40.234
CITTA'	74.383	74.566	148.949	27.955	17.560	45.515	102.338	92.126	194.464

POPOLAZIONE RESIDENTE PER CIRCOSCRIZIONE, SESSO ED ETA' 2009

CIRC.	F<65	M<65	T<65	F>=65	M>=65	T>=65	FEMMINE	MASCHI	TOTALE
NORD	15.398	14.875	30.273	7.070	4.430	11.500	22.468	19.305	41.773
EST	11.983	11.905	23.888	3.163	2.354	5.517	15.146	14.259	29.405
SUD	16.735	16.861	33.596	6.067	4.011	10.078	22.802	20.872	43.674
OVEST	14.736	15.063	29.799	5.903	3.745	9.648	20.639	18.808	39.447
CENTRO	15.398	15.660	31.058	5.920	3.243	9.163	21.318	18.903	40.221
CITTA'	74.250	74.364	148.614	28.123	17.783	45.906	102.373	92.147	194.520



**POPOLAZIONE RESIDENTE E DECEDUTI PER SESSO E CLASSI DI ETÀ: VALORI ASSOLUTI E TASSI DI MORTALITÀ
2009-2008**

Residenti/ deceduti	CLASSI	F2009	M2009	T2009	tassi F2009	tassi M2009	tassi T2009	F2008	M2008	T2008	tassi F2008	tassi M2008	tassi T2008
RESID.	0-39	38.987	41.581	80.568	0,02	0,04	0,03	39.382	42.066	81.448	0,03	0,06	0,05
DECED.	0-39	7	16	23				13	24	37			
RESID.	0-54	22.300	21.801	44.101	0,08	0,14	0,11	22.055	21.465	43.520	0,13	0,16	0,14
DECED.	40-54	17	30	47				28	34	62			
RESID.	55-64	12.963	10.982	23.945	0,36	0,42	0,39	12.946	11.036	23.982	0,29	0,73	0,50
DECED.	55-64	47	46	93				38	81	119			
RESID.	65-74	12.862	10.103	22.965	0,48	1,16	0,78	12.897	10.031	22.928	0,84	1,89	1,30
DECED.	65-74	62	117	179				108	190	298			
RESID.	5-84	10.459	6.028	16.487	2,95	4,76	3,61	10.407	5.928	16.335	2,97	4,84	3,65
DECED.	75-84	309	287	596				309	287	596			
RESID.	85-94	4326	1573	5899	6,40	9,98	7,36	4199	1520	5719	9,67	15,99	11,35
DECED.	85-94	277	157	434				406	243	649			
RESID.	95 e+	476	79	555	17,23	30,38	19,10	451	81	532	27,94	29,63	28,20
DECED.	95E+	82	24	106				126	24	150			
RESID.	TOTALE	102373	92147	194520	0,78	0,73	0,76	102337	92127	194464	1,00	0,96	0,98
DECED.	TOTALE	801	677	1478				1028	883	1911			