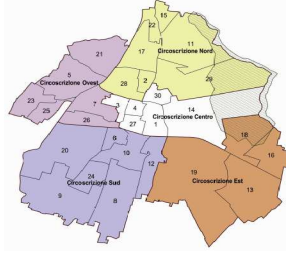
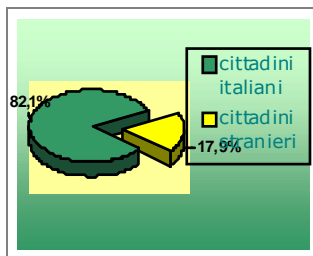


- **COMUNE DI BRESCIA**
- **UNITA' DI STAFF STATISTICA**
- **Ufficio di Diffusione dell'Informazione Statistica**

**CITTADINI ITALIANI E
CITTADINI STRANIERI
RESIDENTI NEL COMUNE
DI BRESCIA
AL 31 DICEMBRE 2010**



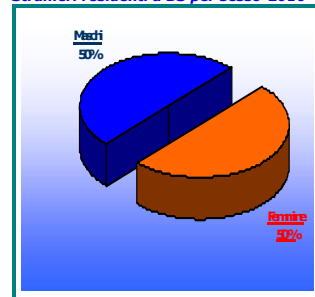
Popolazione italiana e straniera residente nel Comune di Brescia al 31/12/2010

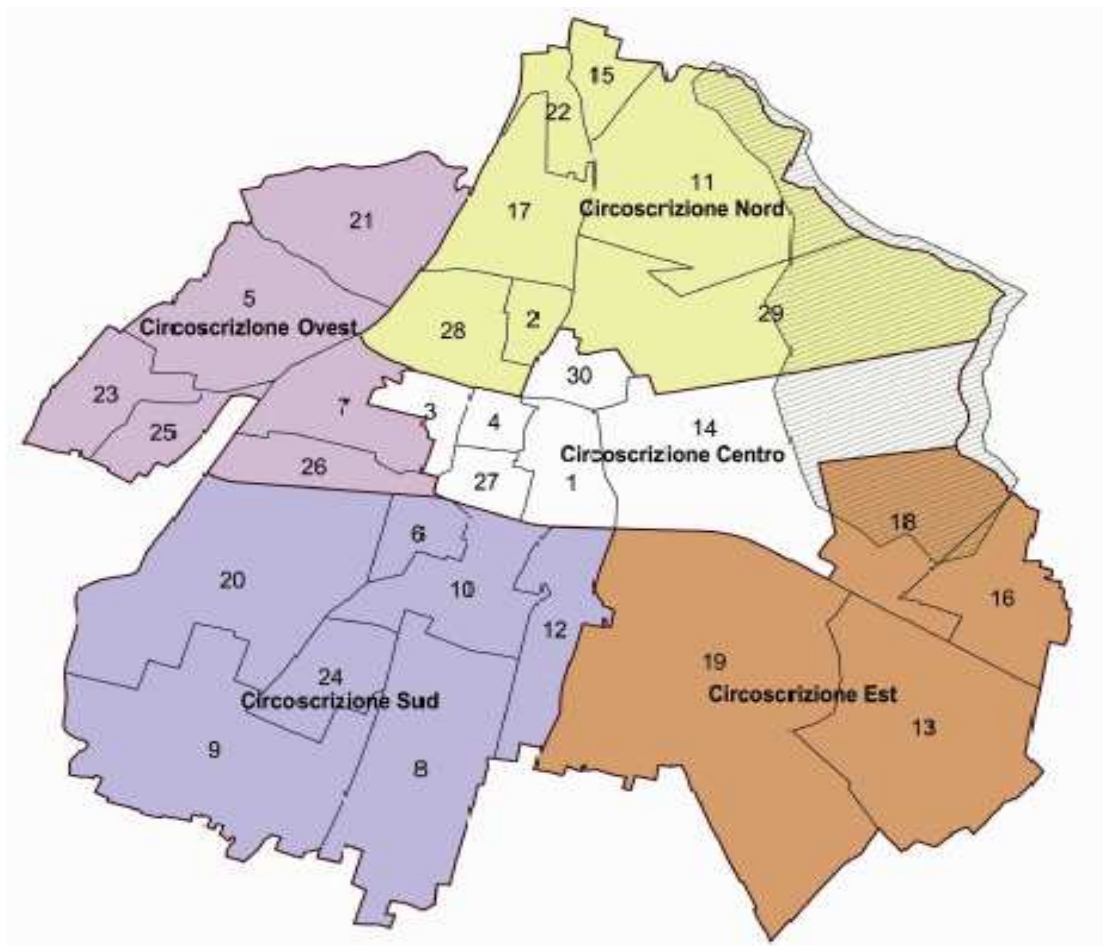


**ANAGRAFE
DELLA
POPOLAZIONE**



Stranieri residenti a BS per sesso-2010



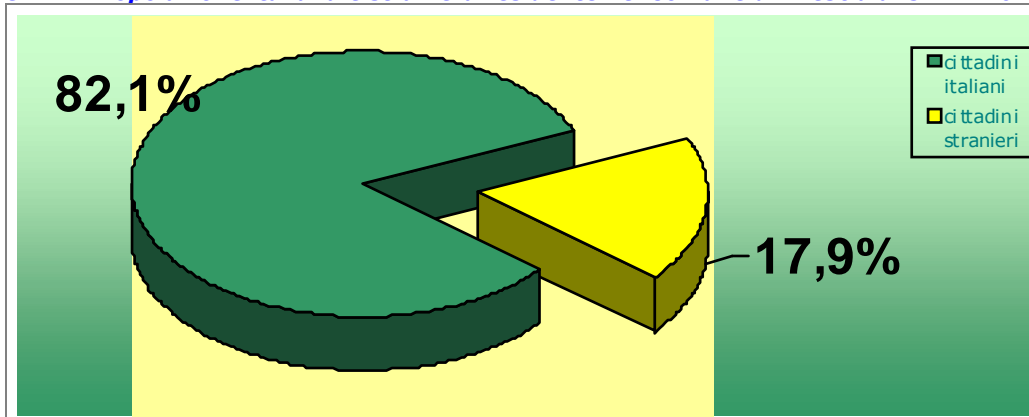


MAPPA DEL TERRITORIO COMUNALE SUDDIVISO IN CIRCOSCRIZIONI E QUARTIERI

Cir.	Q.re	DESCRIZIONE	Cir.	Q.re	DESCRIZIONE
2		BORGO TRENTO	5		CHIUSURE
22		CASAZZA	21		URAGO
17		S.BARTOLOMEO	23		VILLAGGIO BADIA
28		S.EUSTACCHIO	25		VILLAGGIO VIOLINO
11		MOMPIANO	26		PRIMO MAGGIO
29		S.ROCCHINO	7		FIUMICELLO
15		VILL. PREALPINO			
			30		CROCIFISSA DI ROSA
13		BUFFALORA	14		PORTA VENEZIA
19		S. POLO	3		PORTA MILANO
18		S.EUFEMIA	27		CENTRO STORICO SUD
16		CAIONVICO	4		CENTRO ST. NORD
			1		BRESCIA ANTICA
20		CHIESANUOVA			
9		FORNACI			
24		VILLAGGIO SERENO			
6		DON BOSCO			
8		FOLZANO			
10		LAMARMORA			
12		PORTA CREMONA			

Cittadini italiani e cittadini stranieri residenti nel Comune di Brescia al 31 dicembre 2010

GRAF.1 Popolazione italiana e straniera residente nel Comune di Brescia al 31.12.2010



Fonte: elaborazioni a cura dell'Ufficio di Diffusione dell'Informazione Statistica del Comune di Brescia su archivio informatizzato dell'anagrafe della popolazione residente

Tav.1 Popolazione straniera, italiana e totale residente nel Comune di Brescia dal 1990 al 2010, distintamente per sesso

ANNO	STRANIERI			ITALIANI			POPOLAZIONE TOTALE		
	femmine	maschi	Totale	femmine	maschi	Totale	femmine	maschi	Totale
1990	739	1.199	1.938	103.710	90.950	194.660	104.449	92.149	196.598
1991	956	1.856	2.812	102.760	89.993	192.753	103.716	91.849	195.565
1992	1.123	2.352	3.475	102.042	89.450	191.492	103.165	91.802	194.967
1993	1.281	2.495	3.776	100.946	88.220	189.166	102.227	90.715	192.942
1994	1.588	2.898	4.486	100.131	87.576	187.707	101.719	90.474	192.193
1995	1.933	3.316	5.249	99.389	86.850	186.239	101.322	90.166	191.488
1996	2.304	4.049	6.353	98.566	86.124	184.690	100.870	90.173	191.043
1997	2.820	5.161	7.981	98.027	85.786	183.813	100.847	90.947	191.794
1998	3.218	5.564	8.782	97.619	85.382	183.001	100.837	90.946	191.783
1999	4.132	7.008	11.140	97.107	85.191	182.298	101.239	92.199	193.438
2000	5.082	8.379	13.461	96.568	84.668	181.236	101.650	93.047	194.697
2001	6.040	9.604	15.644	95.797	84.001	179.798	101.837	93.605	195.442
2002	6.496	9.355	15.851	94.582	82.761	177.343	101.078	92.116	193.194
2003	8.663	10.765	19.428	93.191	81.481	174.672	101.854	92.246	194.100
2004	10.392	12.667	23.059	92.157	80.338	172.495	102.549	93.005	195.554
2005	11.096	13.239	24.335	90.608	79.154	169.762	101.704	92.393	194.097
2006	11.837	13.629	25.466	89.294	78.010	167.304	101.131	91.639	192.770
2007	12.955	14.523	27.478	88.266	76.987	165.253	101.221	91.510	192.731
2008	14.573	15.721	30.294	87.764	76.406	164.170	102.337	92.127	194.464
2009	15.685	16.535	32.220	87.035	75.838	162.873	102.720	92.373	195.093
2010	17.559	17.636	35.195	86.348	75.509	161.857	103.907	93.145	197.052

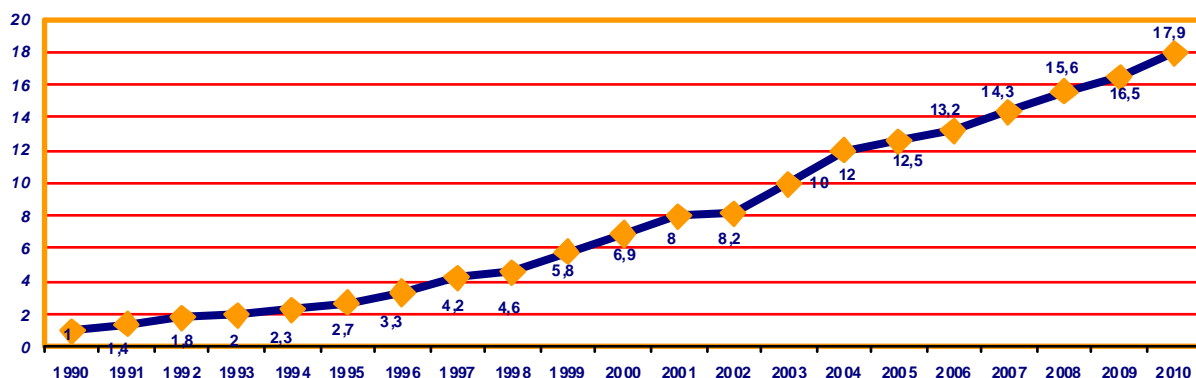
Fonte: elaborazioni a cura dell'Ufficio di Diffusione dell'Informazione Statistica del Comune di Brescia su archivio informatizzato dell'anagrafe della popolazione residente

Alla fine del 2009 gli stranieri residenti nel Comune di Brescia presentavano **un incremento del 6,3% sull'anno precedente** e diventavano il **16,5%**, il **2010 conferma questa tendenza passando al 17,9% della popolazione totale.**

L'aumento della percentuale di stranieri sulla popolazione totale è dovuto, in parte, all'aumento del numero degli stranieri in valori assoluti (**quasi 3000 unità**) e, in parte, alla diminuzione della popolazione italiana (più di 1000 unità, pari a -0,6%).

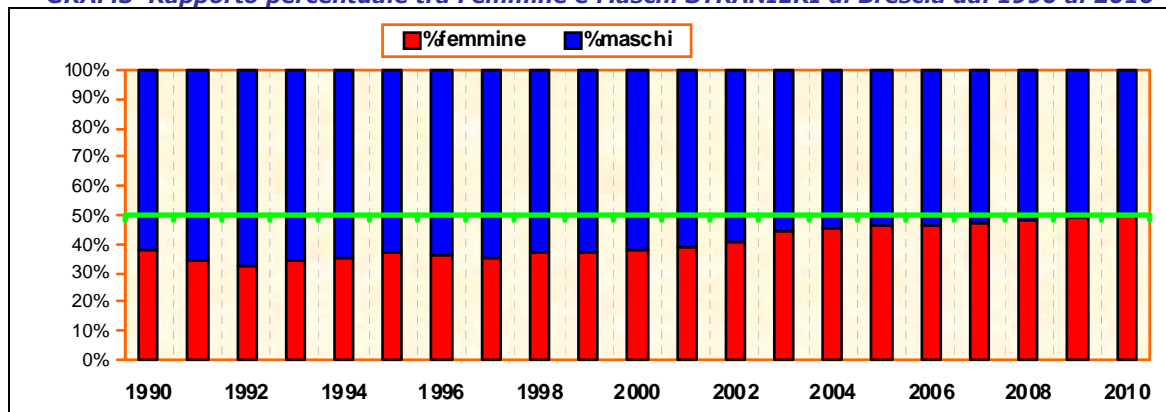
La popolazione italiana è diminuita di 2.051 dal 2006 al 2007, di 1.083 dal 2007 al 2008, di 1.296 dal 2008 al 2009, di 1.016 dal 2009 al 2010 ma dal 1990 la diminuzione è stata di oltre 32.803 persone (-20,2%): nel 1990 gli italiani sulla popolazione totale rappresentavano il 99%, nel 2010 l'82,1%.

GRAF.2 Rapporto percentuale tra popolazione straniera e popolazione totale residente nel Comune di Brescia dal 1990 al 2010



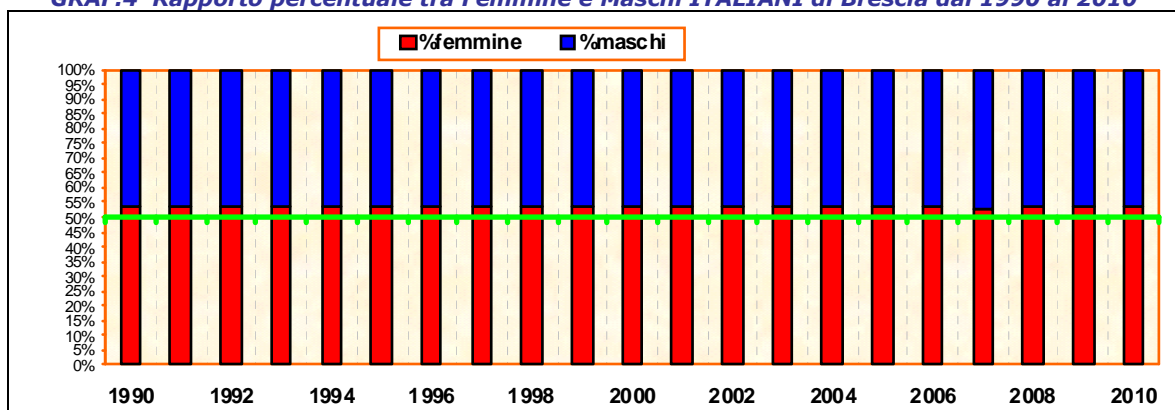
Fonte: elaborazioni a cura dell'Ufficio di Diffusione dell'Informazione Statistica del Comune di Brescia su archivio informatizzato dell'anagrafe della popolazione residente

GRAF.3 Rapporto percentuale tra Femmine e Maschi STRANIERI di Brescia dal 1990 al 2010



Fonte: elaborazioni a cura dell'Ufficio di Diffusione dell'Informazione Statistica del Comune di Brescia su archivio informatizzato dell'anagrafe della popolazione residente

GRAF.4 Rapporto percentuale tra Femmine e Maschi ITALIANI di Brescia dal 1990 al 2010



Fonte: elaborazioni a cura dell'Ufficio di Diffusione dell'Informazione Statistica del Comune di Brescia su archivio informatizzato dell'anagrafe della popolazione residente

Tra la popolazione italiana e la popolazione straniera persiste **una distribuzione per sesso** diversa: le femmine italiane rappresentano il 53,3% della popolazione italiana, quindi la maggioranza, invece tra gli stranieri la maggioranza è rappresentata dai maschi con il 50,1%.

Tuttavia in 10 anni le donne straniere hanno recuperato oltre 12 punti percentuali, passando dal 37,7% al 49,9%: nei due grafici precedenti si può notare come la barra rossa che rappresenta la percentuale delle femmine sulla popolazione, ha raggiunto la riga verde che rappresenta il 50%, se si tratta delle straniere, la supera se si tratta delle italiane.

L'età media della popolazione straniera è di circa 30 anni, mentre per gli italiani è di poco più di 47 anni: ben 17 anni circa di differenza.

I nati nel 2010 e residenti alla fine del 2010 di cittadinanza straniera erano il 39,8% dei nati residenti in totale: in valori assoluti 751 bambini di cittadinanza straniera e 1134 bambini di cittadinanza italiana per un totale di 1885.

La popolazione di età inferiore ai 15 anni italiana è poco meno del 12% della popolazione italiana totale, tra gli stranieri la percentuale è invece del 21,6%; viceversa, **se si considerano gli anziani (dai 65 anni in poi), sugli italiani sono oltre il 28%, sugli stranieri sono l'1%.**

L'indice di vecchiaia per gli stranieri è del 5,9 e per gli italiani è di quasi 242: ciò vuol dire che ogni 100 giovani stranieri di età compresa tra 0 e 14 anni, ci sono meno di 6 persone dai 65 anni in su, mentre ogni 100 giovani italiani della stessa età, ci sono quasi 242 anziani italiani.

INDICATORI DI STRUTTURA AL 2010

INDICATORI DI STRUTTURA	Stranieri		Italiani		Popolazione totale	
	Val. ass.	%	Val. ass.	%	Val. ass.	%
popolazione sotto i 15 anni	7.604	21,6	18.805	11,6	26.409	13,4
popolazione 15-64 anni	27.140	77,1	97.436	60,2	124.576	63,2
popolazione uguale o sopra i 65 anni	451	1,3	45.616	28,2	46.067	23,4
età media	30,1	-	47,8	-	44,7	-
indice di vecchiaia	5,9	-	242,6	-	174,4	-
indice di dipendenza strutturale	29,7	-	66,1	-	58,2	-
indice di dipendenza strutturale degli anziani	1,7	-	46,8	-	37,0	-

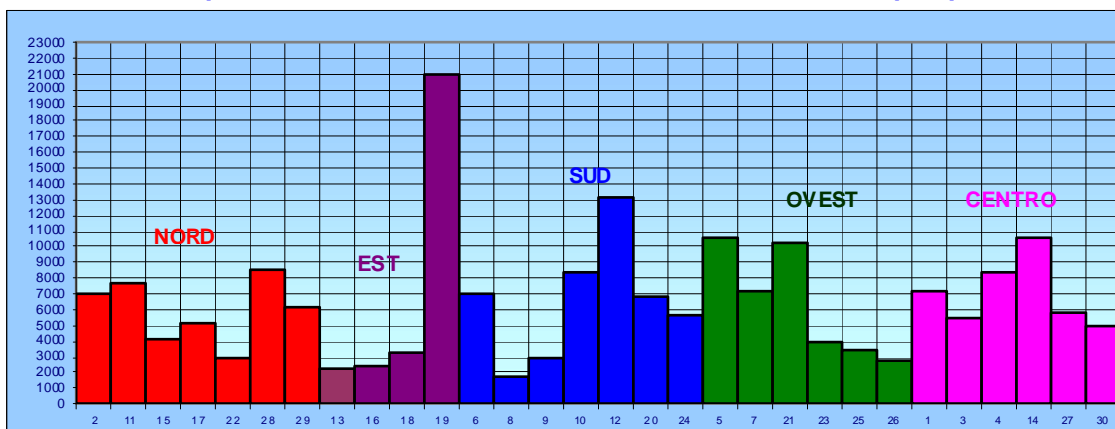
Fonte: elaborazioni a cura dell'Ufficio di Diffusione dell'Informazione Statistica del Comune di Brescia su archivio informatizzato dell'anagrafe della popolazione residente

Nella circoscrizione CENTRO risiede il maggior numero di stranieri (il 28,1% della popolazione straniera totale), nella EST il minor numero di stranieri rispetto alle altre circoscrizioni (il 9,8% della popolazione straniera totale).

Nella circoscrizione CENTRO si riscontra anche **il rapporto stranieri-popolazione totale più alto**, il 23,3%: troviamo, invece, nella EST il valore più basso, 11,9%.

Il quartiere SAN POLO, della circoscrizione EST, da solo ha oltre il 75% degli stranieri di tutta la circoscrizione: nel quartiere il rapporto stranieri-popolazione totale è di oltre il 8,9%.

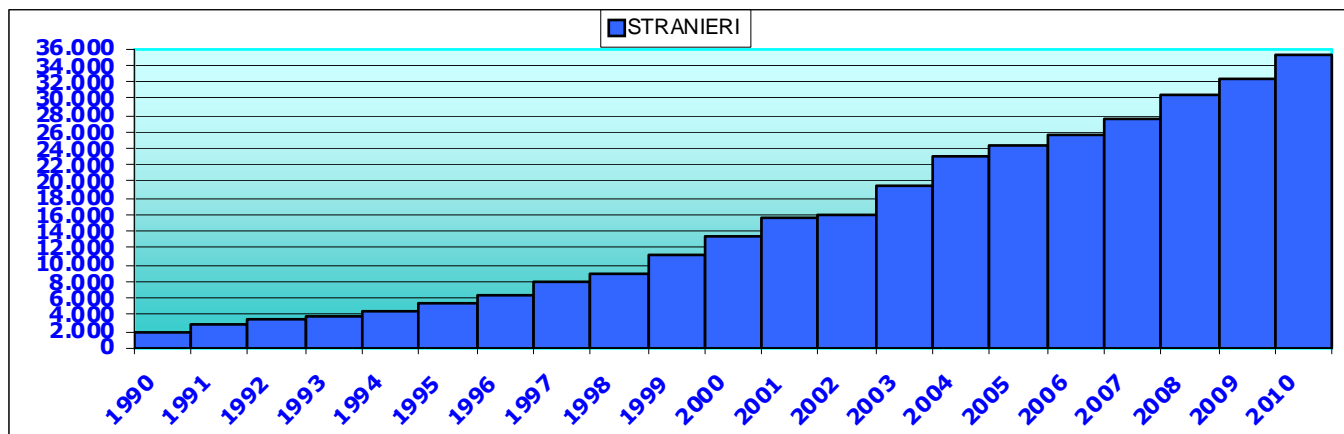
GRAF.5 Popolazione residente nel Comune di Brescia al 31.12.2010 per quartiere



Fonte: elaborazioni a cura dell'Ufficio di Diffusione dell'Informazione Statistica del Comune di Brescia su archivio informatizzato dell'anagrafe della popolazione residente

Note: (1) per la descrizione dei quartieri vedere "Mappa del territorio comunale suddiviso in circoscrizioni e quartieri"

GRAF.6 Popolazione straniera residente nel Comune di Brescia dal 1990 al 2010 in valori assoluti



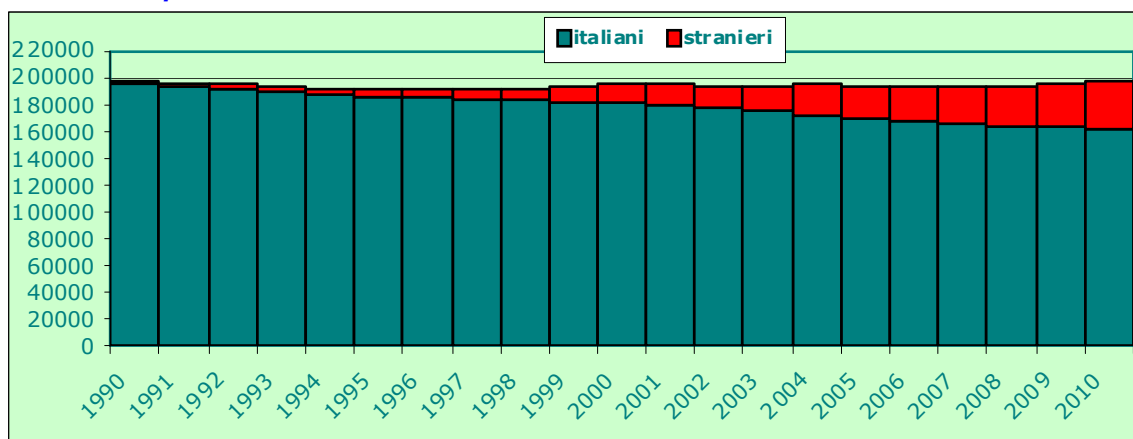
Fonte: elaborazioni a cura dell'Ufficio di Diffusione dell'Informazione Statistica del Comune di Brescia su archivio informatizzato dell'anagrafe della popolazione residente

Tav.2 Popolazione straniera e italiana dal 1990 al 2010, distintamente per sesso: valori percentuali sulla popolazione totale

ANNO	% stranieri su popolazione totale			% italiani su popolazione totale		
	Femmine	Maschi	Totale	Femmine	Maschi	Totale
1990	0,7	1,3	1,0	99,3	98,7	99,0
1991	0,9	2,0	1,4	99,1	98,0	98,6
1992	1,1	2,6	1,8	98,9	97,4	98,2
1993	1,3	2,8	2,0	98,7	97,2	98,0
1994	1,6	3,2	2,3	98,4	96,8	97,7
1995	1,9	3,7	2,7	98,1	96,3	97,3
1996	2,3	4,5	3,3	97,7	95,5	96,7
1997	2,8	5,7	4,2	97,2	94,3	95,8
1998	3,2	6,1	4,6	96,8	93,9	95,4
1999	4,1	7,6	5,8	95,9	92,4	94,2
2000	5,0	9,0	6,9	95,0	91,0	93,1
2001	5,9	10,3	8,0	94,1	89,7	92,0
2002	6,4	10,2	8,2	93,6	89,8	91,8
2003	8,5	11,7	10,0	91,5	88,3	90,0
2004	10,1	13,6	11,8	89,9	86,4	88,2
2005	10,9	14,3	12,5	89,1	85,7	87,5
2006	11,7	14,9	13,2	88,3	85,1	86,8
2007	12,8	15,9	14,3	87,2	84,1	85,7
2008	14,2	17,1	15,6	85,8	82,9	84,4
2009	15,3	17,9	16,5	84,7	82,1	83,5
2010	16,9	18,9	17,9	83,1	81,1	82,1

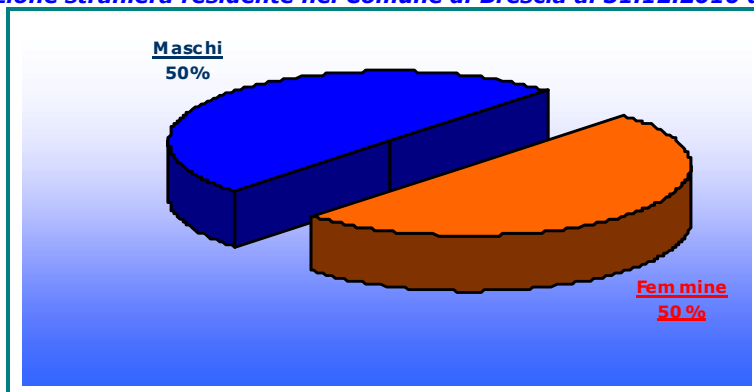
Fonte: elaborazioni a cura dell'Ufficio di Diffusione dell'Informazione Statistica del Comune di Brescia su archivio informatizzato dell'anagrafe della popolazione residente

GRAF.7 Popolazione italiana e straniera residente nel Comune di Brescia dal 1990 al 2010



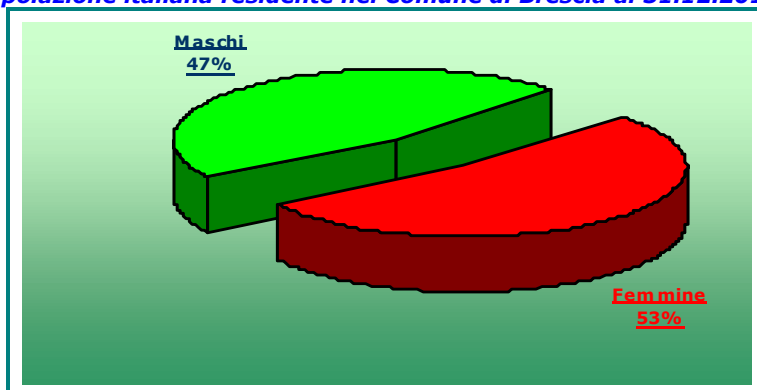
Fonte: elaborazioni a cura dell'Ufficio di Diffusione dell'Informazione Statistica del Comune di Brescia su archivio informatizzato dell'anagrafe della popolazione residente

GRAF.8 Popolazione straniera residente nel Comune di Brescia al 31.12.2010 distinta per sesso



Fonte: elaborazioni a cura dell'Ufficio di Diffusione dell'Informazione Statistica del Comune di Brescia su archivio informatizzato dell'anagrafe della popolazione residente

GRAF.9 Popolazione italiana residente nel Comune di Brescia al 31.12.2010 per sesso



Fonte: elaborazioni a cura dell'Ufficio di Diffusione dell'Informazione Statistica del Comune di Brescia su archivio informatizzato dell'anagrafe della popolazione residente

Tav. 3 Stranieri residenti nel Comune di Brescia al 31 dicembre dal 1991 al 2010: differenze in valori assoluti

(- variazioni calcolate sull'anno precedente = base mobile)
(- variazioni calcolate sull'anno base = base fissa, 1990=100)

ANNO	BASE MOBILE(1)			BASE FISSA(2)		
	femmine	maschi	totale	femmine	maschi	totale
1991	+217	+657	+874	+217	+657	+874
1992	+167	+496	+663	+384	+1153	+1537
1993	+158	+143	+301	+542	+1296	+1838
1994	+307	+403	+710	+849	+1699	+2548
1995	+345	+418	+763	+1194	+2117	+3311
1996	+371	+733	+1104	+1565	+2850	+4415
1997	+516	+1112	+1628	+2081	+3962	+6043
1998	+398	+403	+801	+2479	+4365	+6844
1999	+914	+1444	+2358	+3393	+5809	+9202
2000	+950	+1371	+2321	+4343	+7180	+11523
2001	+958	+1225	+2183	+5301	+8405	+13706
2002	+456	-249	-207	+5757	+8156	+13913
2003	+2167	+1410	+3577	+7924	+9566	+17490
2004	+1729	+1902	+3631	+9653	+11468	+21121
2005	+704	+572	+1276	+10357	+12040	+22397
2006	+741	+390	+1131	+11098	+12430	+23528
2007	+1118	+894	+2012	+12216	+13324	+25540
2008	+1618	+1198	+2816	+13834	+14522	+28356
2009	+1112	+814	+1926	+14946	+15336	+30282
2010	+1874	+1101	+2975	+16820	+16437	+33257

Fonte: elaborazioni a cura dell'Ufficio di Diffusione dell'Informazione Statistica del Comune di Brescia su archivio informatizzato dell'anagrafe della popolazione residente

Nota 1 esempio di calcolo per ottenere le differenze in valori assoluti sull'anno precedente (base mobile):

anno 1998 (8782)-anno 1997 (7981) = differenza (+801)

Nota 2 esempio di calcolo per ottenere le differenze in valori assoluti sull'anno base (base fissa):

anno 1998 (8782)-anno 1990 (1938) = differenza (+6844)

**Tav. 4 Stranieri residenti nel Comune di Brescia al 31 dicembre dal 1991 al 2010:
differenze in valori percentuali
(- variazioni calcolate sull'anno precedente=base mobile)
(- variazioni calcolate sull'anno base=base fissa, 1990=100)**

ANNO	BASE MOBILE			BASE FISSA		
	femmine	maschi	totale	femmine	maschi	totale
1991	+29	+54	+45	+29	+54	+45
1992	+17	+26	+23	+52	+96	+79
1993	+14	+6	+9	+73	+108	+95
1994	+24	+16	+19	+115	+142	+131
1995	+22	+14	+17	+161	+176	+170
1996	+19	+22	+21	+212	+238	+228
1997	+22	+27	+26	+282	+330	+312
1998	+14	+8	+10	+335	+377	+353
1999	+28	+26	+27	+459	+484	+475
2000	+23	+20	+21	+588	+599	+595
2001	+19	+15	+14	+717	+701	+707
2002	+8	-3	+1	+779	+680	+718
2003	+33	+15	+22	+1072	+798	+902
2004	+20	+18	+19	+1306	+956	+1090
2005	+7	+4	+5	+1401	+1004	+1155
2006	+6	+3	+4	+1501	+1036	+1214
2007	+9	+7	+8	+1653	+1111	+1318
2008	+12	+8	+10	+1871	+1211	+1463
2009	+8	+5	+6	+2022	+1279	+1563
2010	+12	+7	+9	+2276	+1371	+1716

Fonte: elaborazioni a cura dell'Ufficio di Diffusione dell'Informazione Statistica del Comune di Brescia su archivio informatizzato dell'anagrafe della popolazione residente

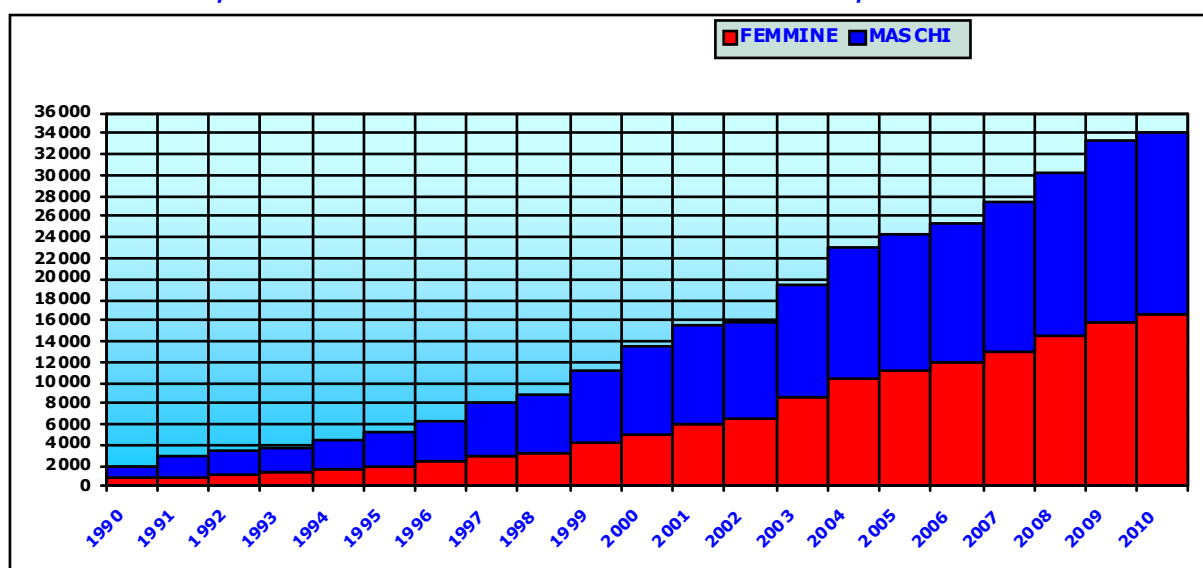
Nota 1 esempio di calcolo per ottenere le differenze in valori percentuali sull'anno precedente (base mobile):

$$\frac{\text{anno 1998 (8782)} - \text{anno 1997 (7981)} * 100}{\text{anno 1997 (7981)}}$$

Nota 2 esempio di calcolo per ottenere le differenze in valori percentuali sull'anno base (base fissa):

$$\frac{\text{anno 1998 (8782)} - \text{anno 1990 (1938)} * 100}{\text{anno 1990 (1938)}}$$

GRAF.10 Popolazione straniera residente nel Comune di Brescia distinta per sesso dal 1990 al 2010



Fonte: elaborazioni a cura dell'Ufficio di Diffusione dell'Informazione Statistica del Comune di Brescia su archivio informatizzato dell'anagrafe della popolazione residente

Tav. 5 Popolazione straniera residente nel Comune di Brescia dal 1990 al 2010 per sesso

ANNO	VALORI ASSOLUTI			VALORI PERCENTUALI		
	FEMMINE	MASCHI	TOTALE	FEMMINE	MASCHI	TOTALE
1990	739	1199	1938	38,1	61,9	100,0
1991	956	1856	2812	34,0	66,0	100,0
1992	1123	2352	3475	32,3	67,7	100,0
1993	1281	2495	3776	33,9	66,1	100,0
1994	1588	2898	4486	35,4	64,6	100,0
1995	1933	3316	5249	36,8	63,2	100,0
1996	2304	4049	6353	36,3	63,7	100,0
1997	2820	5161	7981	35,3	64,7	100,0
1998	3218	5564	8782	36,6	63,4	100,0
1999	4132	7008	11140	37,1	62,9	100,0
2000	5082	8379	13461	37,8	62,2	100,0
2001	6040	9604	15644	38,6	61,4	100,0
2002	6496	9355	15851	41,0	59,0	100,0
2003	8663	10765	19428	44,6	55,4	100,0
2004	10392	12667	23059	45,1	54,9	100,0
2005	11096	13239	24335	45,6	54,4	100,0
2006	11837	13629	25466	46,5	53,5	100,0
2007	12955	14523	27478	47,1	52,9	100,0
2008	14573	15721	30294	48,1	51,9	100,0
2009	15685	16535	32220	48,7	51,3	100,0
2010	17559	17636	35195	49,9	50,1	100,0

Fonte: elaborazioni a cura dell'Ufficio di Diffusione dell'Informazione Statistica del Comune di Brescia su archivio informatizzato dell'anagrafe della popolazione residente

Tav. 6 Popolazione straniera residente nel Comune di Brescia al 31.12 del 1991 e del 2001 delle prime dieci cittadinanze per numerosità

1991							2001						
CITTADINANZA	FEMMINE	MASCHI	TOTALE	%	%	%	CITTADINANZA	FEMMINE	MASCHI	TOTALE	%	%	%
EGITTO	38	210	248	4,0	11,3	8,8	PAKISTAN	327	1.325	1.652	5,4	13,8	10,6
MAROCCO	21	214	235	2,2	11,5	8,4	GHANA	535	741	1.276	8,9	7,7	8,2
CINA	110	115	225	11,5	6,2	8,0	EGITTO	227	980	1.207	3,8	10,2	7,7
GHANA	74	147	221	7,7	7,9	7,9	CINA	513	606	1.119	8,5	6,3	7,2
SENEGAL	10	173	183	1,0	9,3	6,5	ALBANIA	418	586	1.004	6,9	6,1	6,4
JUGOSLAVIA	60	85	145	6,3	4,6	5,2	JUGOSLAVIA	417	515	932	6,9	5,4	6,0
PAKISTAN	-	135	135	0,0	7,3	4,8	MAROCCO	268	577	845	4,4	6,0	5,4
TUNISIA	3	103	106	0,3	5,5	3,8	SRI LANKA	322	413	735	5,3	4,3	4,7
FILIPPINE	56	30	86	5,9	1,6	3,1	SENEGAL	110	534	644	1,8	5,6	4,1
ALBANIA	10	54	64	1,0	2,9	2,3	FILIPPINE	373	262	635	6,2	2,7	4,1
TOTALE PRIME 10	382	1266	1648	40,0	68,2	58,6	TOTALE PRIME 10	3510	6539	10049	58,1	68,1	64,2
Totale ALTRE CITTADINANZE	574	590	1164	60,0	31,8	41,4	Totale ALTRE CITTADINANZE	2530	3065	5595	41,9	31,9	35,8
TOTALE	956	1856	2812	100,0	100,0	100,0	TOTALE	6040	9604	15644	100,0	100,0	100,0

Fonte: elaborazioni a cura dell'Ufficio di Diffusione dell'Informazione Statistica del Comune di Brescia su archivio informatizzato dell'anagrafe della popolazione residente

Tav. 7 Popolazione straniera residente nel Comune di Brescia al 31.12.2002 e 2003 delle prime dieci cittadinanze per numerosità

2002							2003						
CITTADINANZA	FEMMINE	MASCHI	TOTALE	%	%	%	CITTADINANZA	FEMMINE	MASCHI	TOTALE	%	%	%
PAKISTAN	404	1304	1708	6,2	13,9	10,8	PAKISTAN	484	1441	1925	5,6	13,4	9,9
GHANA	542	695	1237	8,3	7,4	7,8	EGITTO	336	1122	1458	3,9	10,4	7,5
EGITTO	267	877	1144	4,1	9,4	7,2	CINA	664	787	1451	7,7	7,3	7,5
ALBANIA	503	619	1122	7,7	6,6	7,1	ALBANIA	642	777	1419	7,4	7,2	7,3
CINA	519	595	1114	8,0	6,4	7,0	GHANA	537	659	1196	6,2	6,1	6,2
JUGOSL.(SERB-MON.)	412	465	877	6,3	5,0	5,5	BANGLADESH	276	675	951	3,2	6,3	4,9
MAROCCO	273	522	795	4,2	5,6	5,0	SRI LANKA	420	512	932	4,8	4,8	4,8
SRI LANKA	336	435	771	5,2	4,6	4,9	JUGOSL.(SERB-MON.)	422	470	892	4,9	4,4	4,6
BANGLADESH	197	544	741	3,0	5,8	4,7	MAROCCO	324	551	875	3,7	5,1	4,5
FILIPPINE	377	275	652	5,8	2,9	4,1	UCRAINA	705	88	793	8,1	0,8	4,1
TOTALE PRIME 10	3830	6331	10161	59,0	67,7	64,1	TOTALE PRIME 10	4810	7082	11892	55,5	65,8	61,2
Totale ALTRE CITTADINANZE	2666	3024	5690	41,0	32,3	35,9	Totale ALTRE CITTADINANZE	3853	3683	7536	44,5	34,2	38,8
TOTALE	6496	9355	15851	100,0	100,0	100,0	TOTALE	8663	10765	19428	100,0	100,0	100,0

Fonte: elaborazioni a cura dell'Ufficio di Diffusione dell'Informazione Statistica del Comune di Brescia su archivio informatizzato dell'anagrafe della popolazione residente

Segue Tav. 7 Popolazione straniera residente nel Comune di Brescia al 31.12.2004 e 2005 delle prime dieci cittadinanze per numerosità

2004							2005						
CITTADINANZA	FEMMINE	MASCHI	TOTALE	%	%	%	CITTADINANZA	FEMMINE	MASCHI	TOTALE	%	%	%
PAKISTAN	630	1.635	2265	6,1	12,9	9,8	PAKISTAN	742	1760	2502	6,7	13,3	10,3
CINA	851	1.017	1868	8,2	8,0	8,1	EGITTO	463	1595	2058	4,2	12,0	8,5
EGITTO	387	1.434	1821	3,7	11,3	7,9	CINA POPOLARE	865	959	1824	7,8	7,2	7,5
ALBANIA	724	887	1611	7,0	7,0	7,0	ALBANIA	775	916	1691	7,0	6,9	6,9
UCRAINA	1.083	205	1288	10,4	1,6	5,6	UCRAINA	1188	292	1480	10,7	2,2	6,1
GHANA	577	694	1271	5,6	5,5	5,5	BANGLADESH	479	858	1337	4,3	6,5	5,5
BANGLADESH	370	808	1178	3,6	6,4	5,1	GHANA	577	657	1234	5,2	5,0	5,1
SRI LANKA	475	582	1057	4,6	4,6	4,6	SRI LANKA	509	610	1119	4,6	4,6	4,6
MAROCCO	371	609	980	3,6	4,8	4,2	INDIA	331	761	1092	3,0	5,7	4,5
ROMANIA	525	436	961	5,1	3,4	4,2	ROMANIA	590	490	1080	5,3	3,7	4,4
TOTALE PRIME 10	5993	8307	14300	57,7	65,6	62,0	TOTALE PRIME 10	6519	8898	15417	58,8	67,2	63,4
<i>Totale ALTRE CITTADINANZE</i>	<i>4399</i>	<i>4360</i>	<i>8759</i>	<i>42,3</i>	<i>34,4</i>	<i>38,0</i>	<i>Totale ALTRE CITTADINANZE</i>	<i>4577</i>	<i>4341</i>	<i>8918</i>	<i>41,2</i>	<i>32,8</i>	<i>36,6</i>
TOTALE	10392	12667	23059	100,0	100,0	100,0	TOTALE	11096	13239	24335	100,0	100,0	100,0

Fonte: elaborazioni a cura dell'Ufficio di Diffusione dell'Informazione Statistica del Comune di Brescia su archivio informatizzato dell'anagrafe della popolazione residente

Segue Tav. 7 Popolazione straniera residente nel Comune di Brescia al 31.12.2006 e 2007 delle prime dieci cittadinanze per numerosità

2006							2007						
CITTADINANZA	FEMMINE	MASCHI	TOTALE	%	%	%	CITTADINANZA	FEMMINE	MASCHI	TOTALE	%	%	%
PAKISTAN	789	1832	2621	6,7	13,4	10,3	PAKISTAN	834	1870	2704	6,4	12,9	9,8
CINA	519	1542	2061	4,4	11,3	8,1	EGITTO	564	1528	2092	4,4	10,5	7,6
EGITTO	907	992	1899	7,7	7,3	7,5	ROMANIA	1112	904	2016	8,6	6,2	7,3
ALBANIA	833	941	1774	7,0	6,9	7,0	CINA	961	1043	2004	7,4	7,2	7,3
UCRAINA	1283	358	1641	10,8	2,6	6,4	ALBANIA	896	1027	1923	6,9	7,1	7,0
GHANA	564	907	1471	4,8	6,7	5,8	UCRAINA	1389	406	1795	10,7	2,8	6,5
BANGLADESH	590	646	1236	5,0	4,7	4,9	BANGLADESH	604	985	1589	4,7	6,8	5,8
SRI LANKA	388	819	1207	3,3	6,0	4,7	INDIA	439	901	1340	3,4	6,2	4,9
MAROCCO	543	662	1205	4,6	4,9	4,7	MOLDAVIA	902	402	1304	7,0	2,8	4,7
ROMANIA	652	514	1166	5,5	3,8	4,6	SRI LANKA	551	687	1238	4,3	4,7	4,5
TOTALE PRIME 10	7068	9213	16281	59,7	67,6	63,9	TOTALE PRIME 10	8252	9753	18005	63,7	67,2	65,5
<i>Totale ALTRE CITTADINANZE</i>	<i>4769</i>	<i>4416</i>	<i>9185</i>	<i>40,3</i>	<i>32,4</i>	<i>36,1</i>	<i>Totale ALTRE CITTADINANZE</i>	<i>4703</i>	<i>4770</i>	<i>9473</i>	<i>36,3</i>	<i>32,8</i>	<i>34,5</i>
TOTALE	11837	13629	25466	100,0	100,0	100,0	TOTALE	12955	14523	27478	100,0	100,0	100,0

Fonte: elaborazioni a cura dell'Ufficio di Diffusione dell'Informazione Statistica del Comune di Brescia su archivio informatizzato dell'anagrafe della popolazione residente

Segue Tav. 7 Popolazione straniera residente nel Comune di Brescia al 31.12.2008 e 2009 delle prime dieci cittadinanze per numerosità

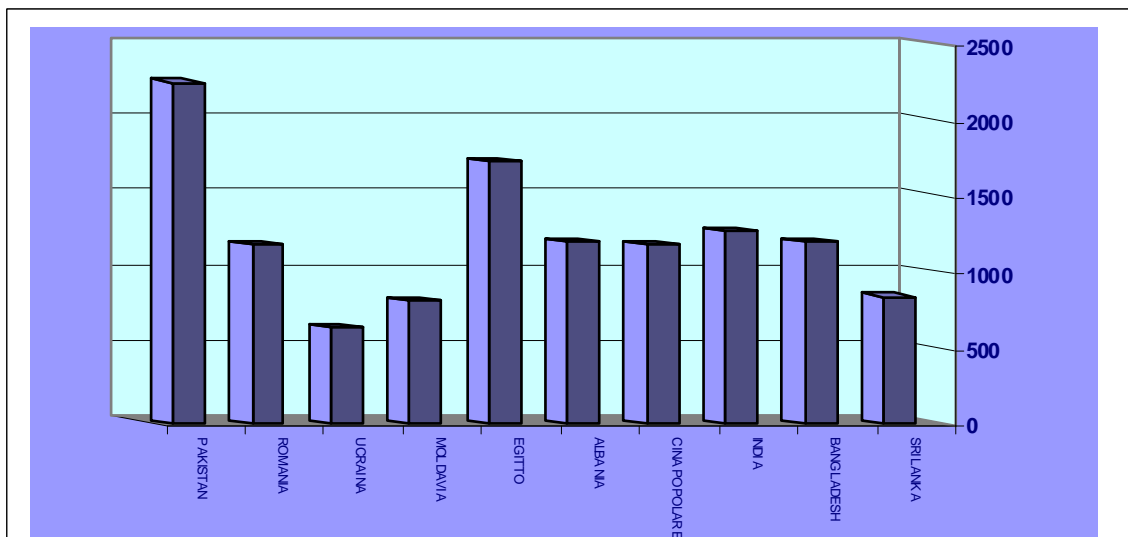
2008							2009						
CITTADINANZA	FEMMINE	MASCHI	TOTALE	%	%	%	CITTADINANZA	FEMMINE	MASCHI	TOTALE	%	%	%
PAKISTAN	947	1963	2910	6,5	12,5	9,6	PAKISTAN	1057	2046	3103	6,7	12,4	9,6
ROMANIA	1345	1124	2469	9,2	7,1	8,2	ROMANIA	1427	1168	2595	9,1	7,1	8,1
EGITTO	626	1529	2155	4,3	9,7	7,1	UCRAINA	1817	528	2345	11,6	3,2	7,3
CINA POPOLARE	1012	1089	2101	6,9	6,9	6,9	EGITTO	684	1623	2307	4,4	9,8	7,2
UCRAINA	1626	470	2096	11,2	3,0	6,9	ALBANIA	1037	1171	2208	6,6	7,1	6,9
ALBANIA	969	1095	2064	6,6	7,0	6,8	CINA POPOLARE	1023	1123	2146	6,5	6,8	6,7
BANGLADESH	699	1136	1835	4,8	7,2	6,1	MOLDAVIA	1412	611	2023	9,0	3,7	6,3
MOLDAVIA	1232	507	1739	8,5	3,2	5,7	BANGLADESH	744	1187	1931	4,7	7,2	6,0
INDIA	577	1067	1644	4,0	6,8	5,4	INDIA	666	1167	1833	4,2	7,1	5,7
SRI LANKA	595	755	1350	4,1	4,8	4,5	SRI LANKA	610	788	1398	3,9	4,8	4,3
TOTALE PRIME 10	9628	10735	20363	66,1	68,3	67,2	TOTALE PRIME 10	10477	11412	21889	66,8	69,0	67,9
<i>Totale ALTRE CITTADINANZE</i>	<i>4945</i>	<i>4986</i>	<i>9931</i>	<i>33,9</i>	<i>31,7</i>	<i>32,8</i>	<i>Totale ALTRE CITTADINANZE</i>	<i>5208</i>	<i>5123</i>	<i>10331</i>	<i>33,2</i>	<i>31,0</i>	<i>32,1</i>
TOTALE	14573	15721	30294	100,0	100,0	100,0	TOTALE	15685	16535	32220	100	100	100

Segue Tav. 7 Popolazione straniera residente nel Comune di Brescia al 31.12.2010 delle prime dieci cittadinanze per numerosità

2010						
CITTADINANZA	FEMMINE	MASCHI	TOTALE	%	%	%
PAKISTAN	1344	2248	3592	7,7	12,7	10,2
ROMANIA	1567	1181	2748	8,9	6,7	7,8
UCRAINA	2075	631	2706	11,8	3,6	7,7
MOLDAVIA	1861	811	2672	10,6	4,6	7,6
EGITTO	736	1728	2464	4,2	9,8	7,0
ALBANIA	1111	1193	2304	6,3	6,8	6,5
CINA POPOLARE	1090	1174	2264	6,2	6,7	6,4
INDIA	736	1263	1999	4,2	7,2	5,7
BANGLADESH	801	1190	1991	4,6	6,7	5,7
SRI LANKA	651	832	1483	3,7	4,7	4,2
TOTALE PRIME 10	11972	12251	24223	68,2	69,5	68,8
Totale ALTRE CITTADINANZE	5587	5385	10972	31,8	30,5	31,2
TOTALE	17559	17636	35195	100,0	100,0	100,0

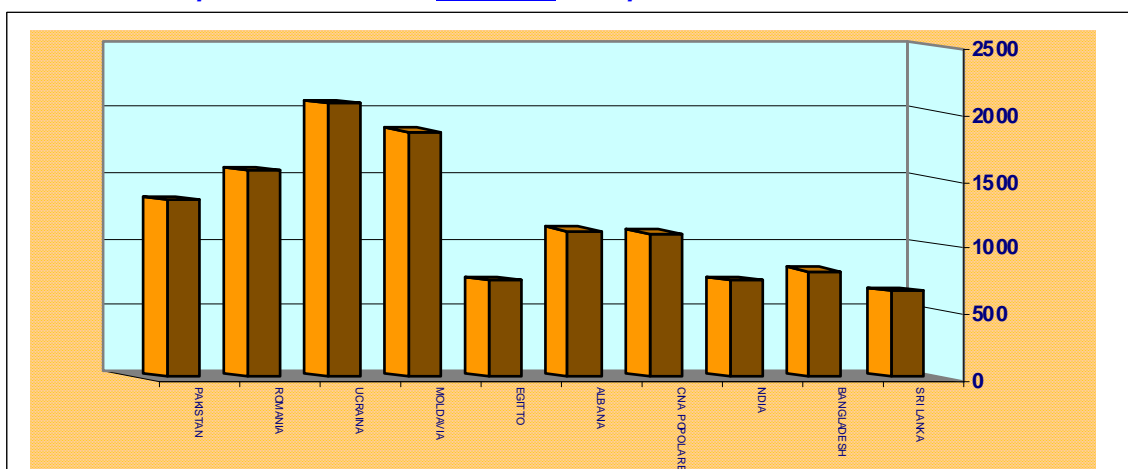
Fonte: elaborazioni a cura dell'Ufficio di Diffusione dell'Informazione Statistica del Comune di Brescia su archivio informatizzato dell'anagrafe della popolazione residente

GRAF.11 Popolazione straniera maschile delle prime dieci cittadinanze al 31.12.2010



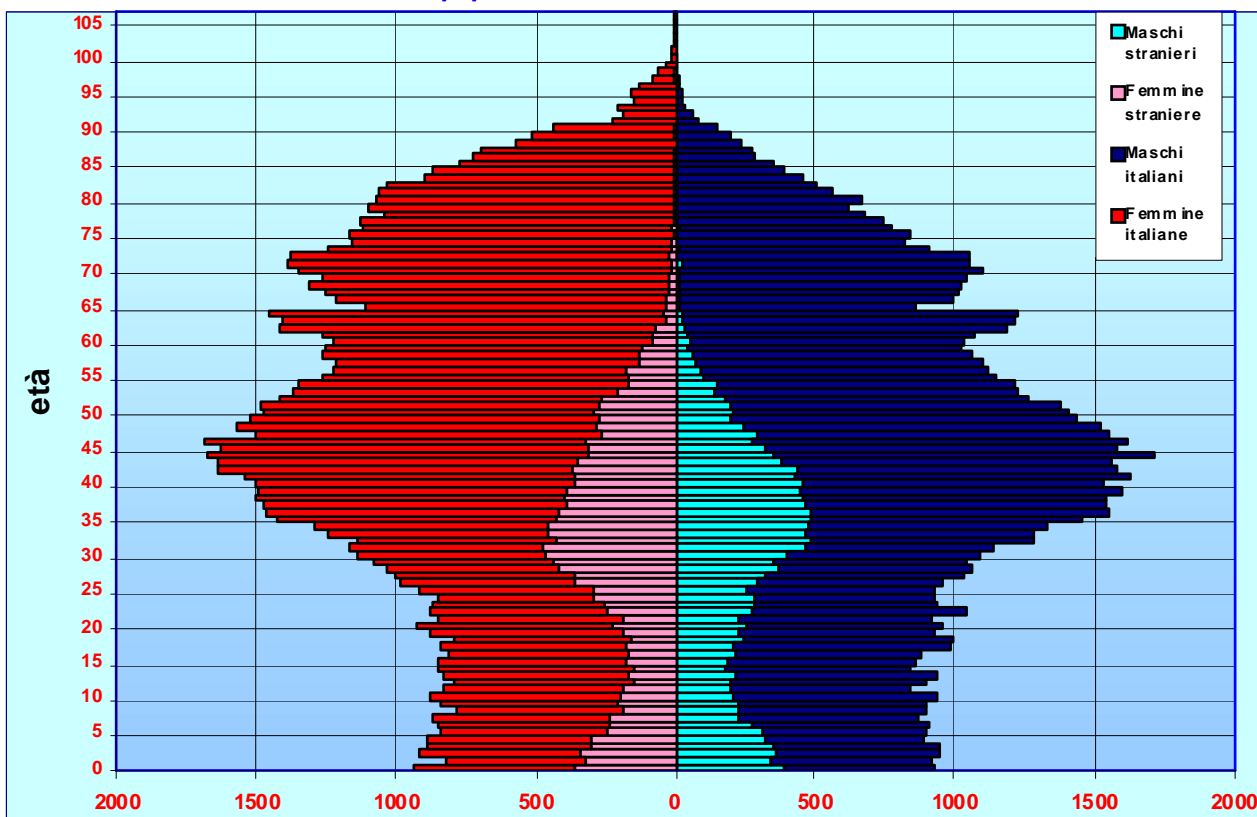
Fonte: elaborazioni a cura dell'Ufficio di Diffusione dell'Informazione Statistica del Comune di Brescia su archivio informatizzato dell'anagrafe della popolazione residente

GRAF. 12 Popolazione straniera femminile delle prime dieci cittadinanze al 31.12.2010



Fonte: elaborazioni a cura dell'Ufficio di Diffusione dell'Informazione Statistica del Comune di Brescia su archivio informatizzato dell'anagrafe della popolazione residente

GRAF. 13 Piramide delle età per sesso della popolazione residente nel Comune di Brescia al 31.12.2010: popolazione italiana e straniera



Fonte: elaborazioni a cura dell'Ufficio di Diffusione dell'Informazione Statistica del Comune di Brescia su archivio informatizzato dell'anagrafe della popolazione residente

Tav. 8 Popolazione straniera residente nel Comune di Brescia al 31.12.2010 distinta per cittadinanza e sesso: ordinamento ALFABETICO

CITTADINANZA	femmine	maschi	totale
AFGHANISTAN	1		1
ALBANIA	1111	1193	2304
ALGERIA	135	210	345
ANGOLA	8	9	17
ARABIA SAUDITA		1	1
ARGENTINA	28	14	42
ARMENIA	1		1
AUSTRALIA	1	1	2
AUSTRIA	12	6	18
BANGLADESH	801	1190	1991
BELGIO	8	9	17
BENIN	9	19	28
BIELORUSSIA	24	2	26
BOLIVIA	46	15	61
BOSNIA-ERZEGOVINA	71	77	148
BRASILE	200	122	322
BULGARIA	86	40	126
BURKINA FASO	31	40	71
BURUNDI	7		7
CAMBOGIA	3	2	5
CAMERUN	65	72	137
CANADA	3		3
CAPO VERDE	6	2	8
CENTRAFRICANA (REPUB)		1	1
CIAD	1	1	2
CILE	13	12	25
CINA POPOLARE	1090	1174	2264
COLOMBIA	122	62	184
CONGO	2	2	4
COREA DEL NORD		2	2

COSTA D'AVORIO	173	152	325
COSTA RICA	3		3
CROAZIA	49	63	112
CUBA	80	34	114
DANIMARCA	3	1	4
DOMINICA (ISOLA DI)	2		2
DOMINICANA (REPUBBLI)	36	12	48
ECUADOR	63	53	116
EGITTO	736	1728	2464
EL SALVADOR	57	28	85
ERITREA	12	14	26
ESTONIA	7	4	11
ETIOPIA	36	13	49
FILIPPINE	729	630	1359
FINLANDIA	2		2
FRANCIA	32	30	62
GAMBIA	6	15	21
GEORGIA	3	4	7
GERMANIA	48	25	73
GHANA	620	665	1285
GIAPPONE	10	7	17
GIORDANIA	14	21	35
GRECIA	23	21	44
GUATEMALA	3		3
GUINEA	16	37	53
GUINEA BISSAU	1	1	2
HAITI	8	6	14
HONDURAS		1	1
INDIA	736	1263	1999
INDONESIA	4		4
IRAN	15	12	27
IRLANDA	2	1	3
ISRAELE	4	14	18

SEGUE Tav. 8 Popolazione straniera residente nel Comune di Brescia al 31.12.2010 distinta per cittadinanza e sesso: ordinamento ALFABETICO

CITTADINANZA	femmine	maschi	totale
JUGOSLAVIA(SERBIA-MO)	388	393	781
KAZAKISTAN	7	1	8
KENIA	3		3
KIRGHIZISTAN	1	1	2
KOSOVO		10	10
LETONIA	9	3	12
LIBANO	13	37	50
LIBERIA	2	21	23
LIBIA		3	3
LITUANIA	15	7	22
MACEDONIA	21	20	41
MADAGASCAR	3		3
MALI	11	14	25
MALTA	1	2	3
MAROCCO	545	596	1141
MAURITANIA	1	1	2
MAURIZIO	4	3	7
MESSICO	4	2	6
MOLDAVIA	1861	811	2672
MONGOLIA	3	1	4
MONTENEGRO	1		1
MOZAMBICO	2		2
NICARAGUA	1	1	2
NIGER	1	3	4
NIGERIA	289	182	471
NORVEGIA		1	1
NUOVA ZELANDA		1	1
PAESI BASSI	7	8	15
PAKISTAN	1344	2248	3592
PALESTINA	6	9	15
PANAMA	5		5
PARAGUAY	9	4	13
PERU'	211	142	353
POLONIA	182	61	243
PORTOGALLO	11	11	22
REGNO UNITO	25	28	53
REP. DEMOCRATICA CON	3	2	5
REPUBBLICA CECA	14	1	15
REPUBBLICA DI SERBIA	11	5	16
ROMANIA	1567	1181	2748
RUANDA		1	1
RUSSIA	131	46	177
SAN MARINO	1		1
SENEGAL	281	706	987
SEYCHELLES	2		2
SIERRA LEONE	7	5	12
SINGAPORE	1		1
SIRIA	20	19	39
SLOVACCHIA	14	3	17
SLOVENIA	1	2	3
SOMALIA	23	17	40
SPAGNA	68	28	96
SRI LANKA	651	832	1483
STATI UNITI D'AMERIC	17	10	27
SUD AFRICA	1	2	3
SUDAN	2	2	4
SVEZIA	5	1	6
SVIZZERA	6	7	13
TAIWAN	2	1	3

SEGUE Tav. 8 Popolazione straniera residente nel Comune di Brescia al 31.12.2010 distinta per cittadinanza e sesso: ordinamento ALFABETICO

CITTADINANZA	femmine	maschi	totale
TANZANIA	3		3
THAILANDIA	30	2	32
TOGO	10	11	21
TUNISIA	141	323	464
TURCHIA	15	17	32
UCRAINA	2075	631	2706
UNGHERIA	22	7	29
URUGUAY	5	4	9
UZBEKISTAN	8	6	14
VENEZUELA	13	5	18
VIETNAM	5	1	6
TOTALE	17559	17636	35195

Fonte: elaborazioni a cura dell'Ufficio di Diffusione dell'Informazione Statistica del Comune di Brescia su archivio informatizzato dell'anagrafe della popolazione residente

Tav. 9 Popolazione straniera residente nel Comune di Brescia al 31.12.2010 distinta per cittadinanza e sesso: ordinamento per numerosità

CITTADINANZA	femmine	maschi	totale
PAKISTAN	1344	2248	3592
ROMANIA	1567	1181	2748
UCRAINA	2075	631	2706
MOLDAVIA	1861	811	2672
EGITTO	736	1728	2464
ALBANIA	1111	1193	2304
CINA POPOLARE	1090	1174	2264
INDIA	736	1263	1999
BANGLADESH	801	1190	1991
SRI LANKA	651	832	1483
FILIPPINE	729	630	1359
GHANA	620	665	1285
MAROCCO	545	596	1141
SENEGAL	281	706	987
JUGOSLAVIA(SERBIA-MONTENEGRO)	388	393	781
NIGERIA	289	182	471
TUNISIA	141	323	464
PERU'	211	142	353
ALGERIA	135	210	345
COSTA D'AVORIO	173	152	325
BRASILE	200	122	322
POLONIA	182	61	243
COLOMBIA	122	62	184
RUSSIA	131	46	177
BOSNIA-ERZEGOVINA	71	77	148
CAMERUN	65	72	137
BULGARIA	86	40	126
ECUADOR	63	53	116
CUBA	80	34	114
CROAZIA	49	63	112
SPAGNA	68	28	96
EL SALVADOR	57	28	85
GERMANIA	48	25	73
BURKINA FASO	31	40	71
FRANCIA	32	30	62
BOLIVIA	46	15	61
GUINEA	16	37	53
REGNO UNITO	25	28	53

SEGUE Tav. 9 Popolazione straniera residente nel Comune di Brescia al 31.12.2010 distinta per cittadinanza e sesso: ordinamento per numerosità

CITTADINANZA	femmine	maschi	totale
LIBANO	13	37	50
ETIOPIA	36	13	49
DOMINICANA (REPUBBLI	36	12	48
GRECIA	23	21	44
ARGENTINA	28	14	42
MACEDONIA	21	20	41
SOMALIA	23	17	40
SIRIA	20	19	39
GIORDANIA	14	21	35
THAILANDIA	30	2	32
TURCHIA	15	17	32
UNGHERIA	22	7	29
BENIN	9	19	28
IRAN	15	12	27
STATI UNITI D'AMERIC	17	10	27
BIELORUSSIA	24	2	26
ERITREA	12	14	26
CILE	13	12	25
MALI	11	14	25
LIBERIA	2	21	23
LITUANIA	15	7	22
PORTOGALLO	11	11	22
GAMBIA	6	15	21
TOGO	10	11	21
AUSTRIA	12	6	18
ISRAELE	4	14	18
VENEZUELA	13	5	18
ANGOLA	8	9	17
BELGIO	8	9	17
GIAPPONE	10	7	17
SLOVACCHIA	14	3	17
REPUBBLICA DI SERBIA	11	5	16
PAESI BASSI	7	8	15
PALESTINA	6	9	15
REPUBBLICA CECA	14	1	15
HAITI	8	6	14
UZBEKISTAN	8	6	14
PARAGUAY	9	4	13
SVIZZERA	6	7	13
LETTONIA	9	3	12
SIERRA LEONE	7	5	12
ESTONIA	7	4	11
KOSOVO		10	10
URUGUAY	5	4	9
CAPO VERDE	6	2	8
KAZAKISTAN	7	1	8
BURUNDI	7		7
GEORGIA	3	4	7
MAURIZIO	4	3	7
MESSICO	4	2	6
SVEZIA	5	1	6
VIETNAM	5	1	6
CAMBOGIA	3	2	5
PANAMA	5		5
REP. DEMOCRATICA CON	3	2	5
CONGO	2	2	4
DANIMARCA	3	1	4
INDONESIA	4		4
MONGOLIA	3	1	4
NIGER	1	3	4
SUDAN	2	2	4
CANADA	3		3
COSTA RICA	3		3

SEGUE Tav. 9 Popolazione straniera residente nel Comune di Brescia al 31.12.2010 distinta per cittadinanza e sesso: ordinamento per numerosità

CITTADINANZA	femmine	maschi	totale
GUATEMALA	3		3
IRLANDA	2	1	3
KENIA	3		3
LIBIA		3	3
MADAGASCAR	3		3
MALTA	1	2	3
SLOVENIA	1	2	3
SUD AFRICA	1	2	3
TAIWAN	2	1	3
TANZANIA	3		3
AUSTRALIA	1	1	2
CIAD	1	1	2
COREA DEL NORD		2	2
DOMINICA (ISOLA DI)	2		2
FINLANDIA	2		2
GUINEA BISSAU	1	1	2
KIRGHIZISTAN	1	1	2
MAURITANIA	1	1	2
MOZAMBICO	2		2
NICARAGUA	1	1	2
SEYCHELLES	2		2
AFGHANISTAN	1		1
ARABIA SAUDITA		1	1
ARMENIA	1		1
CENTRAFRICANA (REPUB		1	1
HONDURAS		1	1
MONTENEGRO	1		1
NORVEGIA		1	1
NUOVA ZELANDA		1	1
RUANDA		1	1
SAN MARINO	1		1
SINGAPORE	1		1
TOTALE	17559	17636	35195

Fonte: elaborazioni a cura dell'Ufficio di Diffusione dell'Informazione Statistica del Comune di Brescia su archivio informatizzato dell'anagrafe della popolazione residente

Tav. 10 Popolazione straniera residente nel Comune di Brescia al 31.12.2010 distinta per classi di età quinquennali e sesso: valori assoluti e percentuali di colonna

CLASSI DI ETA'	Valori assoluti			Valori percentuali		
	femmine	maschi	totale	femmine	maschi	totale
0-4 anni	1631	1760	3391	9,3	10,0	9,6
5-9 anni	1106	1264	2370	6,3	7,2	6,7
10-14 anni	847	996	1843	4,8	5,6	5,2
15-19 anni	864	1081	1945	4,9	6,1	5,5
20-24anni	1208	1327	2535	6,9	7,5	7,2
25-29anni	1873	1584	3457	10,7	9,0	9,8
30-34 anni	2281	2290	4571	13,0	13,0	13,0
35-39 anni	2027	2349	4376	11,5	13,3	12,4
40-44 anni	1750	2049	3799	10,0	11,6	10,8
45-49 anni	1457	1335	2792	8,3	7,6	7,9
50-54 anni	1203	870	2073	6,9	4,9	5,9
55-59 anni	728	374	1102	4,1	2,1	3,1
60-64 anni	316	174	490	1,8	1,0	1,4
65-69 anni	127	70	197	0,7	0,4	0,6
70-74 anni	78	63	141	0,4	0,4	0,4
75-79 anni	35	32	67	0,2	0,2	0,2
80-84 anni	20	11	31	0,1	0,1	0,1
85 e oltre	8	7	15	0,0	0,0	0,0
TOTALE	17559	17636	35195	100	100	100

Fonte: elaborazioni a cura dell'Ufficio di Diffusione dell'Informazione Statistica del Comune di Brescia su archivio informatizzato dell'anagrafe della popolazione residente

Tav. 11 Popolazione italiana residente nel Comune di Brescia al 31.12.2010 distinta per classi di età quinquennali e sesso: valori assoluti e percentuali di colonna

CLASSI DI ETA'	Valori assoluti			Valori percentuali		
	femmine	maschi	totale	femmine	maschi	totale
0-4 anni	2827	2877	5704	3,3	3,8	3,5
5-9 anni	3071	3224	6295	3,6	4,3	3,9
10-14 anni	3348	3458	6806	3,9	4,6	4,2
15-19 anni	3313	3573	6886	3,8	4,7	4,3
20-24anni	3155	3452	6607	3,7	4,6	4,1
25-29anni	3149	3445	6594	3,6	4,6	4,1
30-34 anni	3690	3834	7524	4,3	5,1	4,6
35-39 anni	5331	5346	10677	6,2	7,1	6,6
40-44 anni	6252	5971	12223	7,2	7,9	7,6
45-49 anni	6463	6382	12845	7,5	8,5	7,9
50-54 anni	5894	5622	11516	6,8	7,4	7,1
55-59 anni	5487	5072	10559	6,4	6,7	6,5
60-64 anni	6451	5554	12005	7,5	7,4	7,4
65-69 anni	6022	4872	10894	7,0	6,5	6,7
70-74 anni	6450	4874	11324	7,5	6,5	7,0
75-79 anni	5529	3622	9151	6,4	4,8	5,7
80-84 anni	4912	2577	7489	5,7	3,4	4,6
85 e oltre	5004	1754	6758	5,8	2,3	4,2
TOTALE	86348	75509	161857	100	100	100

Fonte: elaborazioni a cura dell'Ufficio di Diffusione dell'Informazione Statistica del Comune di Brescia su archivio informatizzato dell'anagrafe della popolazione residente

Tav. 12 Popolazione TOTALE residente nel Comune di Brescia al 31.12.2010 distinta per classi di età quinquennali e sesso: valori assoluti e percentuali di colonna

CLASSI DI ETA'	Valori assoluti			Valori percentuali		
	femmine	maschi	totale	femmine	maschi	totale
0-4 anni	4458	4637	9095	4,3	5,0	4,6
5-9 anni	4177	4488	8665	4,0	4,8	4,4
10-14 anni	4195	4454	8649	4,0	4,8	4,4
15-19 anni	4177	4654	8831	4,0	5,0	4,5
20-24anni	4363	4779	9142	4,2	5,1	4,6
25-29anni	5022	5029	10051	4,8	5,4	5,1
30-34 anni	5971	6124	12095	5,7	6,6	6,1
35-39 anni	7358	7695	15053	7,1	8,3	7,6
40-44 anni	8002	8020	16022	7,7	8,6	8,1
45-49 anni	7920	7717	15637	7,6	8,3	7,9
50-54 anni	7097	6492	13589	6,8	7,0	6,9
55-59 anni	6215	5446	11661	6,0	5,8	5,9
60-64 anni	6767	5728	12495	6,5	6,1	6,3
65-69 anni	6149	4942	11091	5,9	5,3	5,6
70-74 anni	6528	4937	11465	6,3	5,3	5,8
75-79 anni	5564	3654	9218	5,4	3,9	4,7
80-84 anni	4932	2588	7520	4,7	2,8	3,8
85 e oltre	5012	1761	6773	4,8	1,9	3,4
TOTALE	103907	93145	197052	100	100	100

Fonte: elaborazioni a cura dell'Ufficio di Diffusione dell'Informazione Statistica del Comune di Brescia su archivio informatizzato dell'anagrafe della popolazione residente

Tav. 13 Popolazione straniera, italiana e totale residente nel Comune di Brescia al 31.12.2010 distinta per classi di età quinquennali e sesso: valori percentuali di riga(1)

CLASSI DI ETA'	STRANIERI			ITALIANI			POPOLAZIONE TOTALE		
	F	M	T	F	M	T	F	M	T
0-4 anni	48,1	51,9	100	49,6	50,4	100	49,0	51,0	100
5-9 anni	46,7	53,3	100	48,8	51,2	100	48,2	51,8	100
10-14 anni	46,0	54,0	100	49,2	50,8	100	48,5	51,5	100
15-19 anni	44,4	55,6	100	48,1	51,9	100	47,3	52,7	100
20-24anni	47,7	52,3	100	47,8	52,2	100	47,7	52,3	100
25-29anni	54,2	45,8	100	47,8	52,2	100	50,0	50,0	100
30-34 anni	49,9	50,1	100	49,0	51,0	100	49,4	50,6	100
35-39 anni	46,3	53,7	100	49,9	50,1	100	48,9	51,1	100
40-44 anni	46,1	53,9	100	51,1	48,9	100	49,9	50,1	100
45-49 anni	52,2	47,8	100	50,3	49,7	100	50,6	49,4	100
50-54 anni	58,0	42,0	100	51,2	48,8	100	52,2	47,8	100
55-59 anni	66,1	33,9	100	52,0	48,0	100	53,3	46,7	100
60-64 anni	64,5	35,5	100	53,7	46,3	100	54,2	45,8	100
65-69 anni	64,5	35,5	100	55,3	44,7	100	55,4	44,6	100
70-74 anni	55,3	44,7	100	57,0	43,0	100	56,9	43,1	100
75-79 anni	52,2	47,8	100	60,4	39,6	100	60,4	39,6	100
80-84 anni	64,5	35,5	100	65,6	34,4	100	65,6	34,4	100
85 e oltre	53,3	46,7	100	74,0	26,0	100	74,0	26,0	100
TOTALE	49,9	50,1	100	53,3	46,7	100	52,7	47,3	100

Fonte: elaborazioni a cura dell'Ufficio di Diffusione dell'Informazione Statistica del Comune di Brescia su archivio informatizzato dell'anagrafe della popolazione residente

NOTE: (1) FEMMINE STRANIERE/TOTALE STRANIERI; MASCHI STRANIERI/TOTALE STRANIERI; TOTALE STRANIERI/TOTALE STRANIERI
 FEMMINE ITALIANE/TOTALE ITALIANI; MASCHI ITALIANI/TOTALE ITALIANI; TOTALE ITALIANI/TOTALE ITALIANI
 FEMMINE TOTALE/POPOLAZIONE TOTALE; MASCHI TOTALE/POPOLAZIONE TOTALE; TOTALE /POPOLAZIONE TOTALE

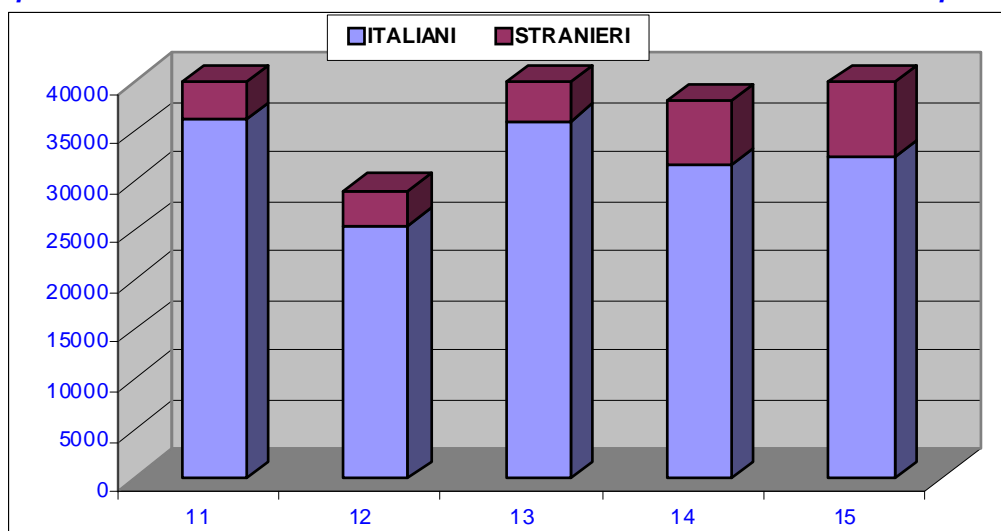
Tav. 14 Popolazione straniera, italiana e totale residente nel Comune di Brescia al 31.12.2010 distinta per classi di età quinquennali e sesso: valori percentuali di riga(1)

CLASSI DI ETA'	STRANIERI			ITALIANI			POPOLAZIONE TOTALE		
	F	M	T	F	M	T	F	M	T
0-4 anni	36,6	38,0	37,3	63,4	62,0	62,7	100	100	100
5-9 anni	26,5	28,2	27,4	73,5	71,8	72,6	100	100	100
10-14 anni	20,2	22,4	21,3	79,8	77,6	78,7	100	100	100
15-19 anni	20,7	23,2	22,0	79,3	76,8	78,0	100	100	100
20-24anni	27,7	27,8	27,7	72,3	72,2	72,3	100	100	100
25-29anni	37,3	31,5	34,4	62,7	68,5	65,6	100	100	100
30-34 anni	38,2	37,4	37,8	61,8	62,6	62,2	100	100	100
35-39 anni	27,5	30,5	29,1	72,5	69,5	70,9	100	100	100
40-44 anni	21,9	25,5	23,7	78,1	74,5	76,3	100	100	100
45-49 anni	18,4	17,3	17,9	81,6	82,7	82,1	100	100	100
50-54 anni	17,0	13,4	15,3	83,0	86,6	84,7	100	100	100
55-59 anni	11,7	6,9	9,5	88,3	93,1	90,5	100	100	100
60-64 anni	4,7	3,0	3,9	95,3	97,0	96,1	100	100	100
65-69 anni	2,1	1,4	1,8	97,9	98,6	98,2	100	100	100
70-74 anni	1,2	1,3	1,2	98,8	98,7	98,8	100	100	100
75-79 anni	0,6	0,9	0,7	99,4	99,1	99,3	100	100	100
80-84 anni	0,4	0,4	0,4	99,6	99,6	99,6	100	100	100
85 e oltre	0,2	0,4	0,2	99,8	99,6	99,8	100	100	100
TOTALE	16,9	18,9	17,9	83,1	81,1	82,1	100	100	100

Fonte: elaborazioni a cura dell'Ufficio di Diffusione dell'Informazione Statistica del Comune di Brescia su archivio informatizzato dell'anagrafe della popolazione residente

NOTE: (1) FEMMINE STRANIERE/FEMMINE TOTALE; MASCHI STRANIERI/MASCHI TOTALE ; STRANIERI TOTALE/POPOLAZIONE TOTALE FEMMINE ITALIANE/FEMMINE TOTALE; MASCHI ITALIANI/MASCHI TOTALE; ITALIANI TOTALE/POPOLAZIONE TOTALE FEMMINE TOTALE/FEMMINE TOTALE; MASCHI TOTALE/MASCHI TOTALE; POPOLAZIONE TOTALE /POPOLAZIONE TOTALE

GRAF.14 Popolazione italiana e straniera residente nel Comune di Brescia al 31.12.2010 per circoscrizione



Fonte: elaborazioni a cura dell'Ufficio di Diffusione dell'Informazione Statistica del Comune di Brescia su archivio informatizzato dell'anagrafe della popolazione residente

Tav. 15 Popolazione straniera, italiana e in totale residente nel Comune di Brescia nel 2010 distinta per circoscrizione e sesso: valori assoluti

Circos.	STRANIERI			ITALIANI			POPOLAZIONE TOTALE		
	Femmine	Maschi	Totale	Femmine	Maschi	Totale	Femmine	Maschi	Totale
NORD	2865	2726	5591	19753	16512	36265	22618	19238	41856
EST	1834	1647	3481	13167	12390	25557	15001	14037	29038
SUD	4769	4888	9657	19083	16980	36063	23852	21868	45720
OVEST	3165	3403	6568	16748	14789	31537	19913	18192	38105
CENTRO	4926	4972	9898	17597	14838	32435	22523	19810	42333
TOTALE	17559	17636	35195	86348	75509	161857	103907	93145	197052

Fonte: elaborazioni a cura dell'Ufficio di Diffusione dell'Informazione Statistica del Comune di Brescia su archivio informatizzato dell'anagrafe della popolazione residente

Tav. 16 Popolazione straniera, italiana e in totale residente nel Comune di Brescia nel 2010 distinta per circoscrizione e sesso: valori percentuali di colonna

Circos.	STRANIERI			ITALIANI			POPOLAZIONE TOTALE		
	Femmine	Maschi	Totale	Femmine	Maschi	Totale	Femmine	Maschi	Totale
NORD	16,3	15,5	15,9	22,9	21,9	22,4	21,8	20,7	21,2
EST	10,4	9,3	9,9	15,2	16,4	15,8	14,4	15,1	14,7
SUD	27,2	27,7	27,4	22,1	22,5	22,3	23,0	23,5	23,2
OVEST	18,0	19,3	18,7	19,4	19,6	19,5	19,2	19,5	19,3
CENTRO	28,1	28,2	28,1	20,4	19,7	20,0	21,7	21,3	21,5
TOTALE	100	100	100,0	100	100	100	100	100	100

Fonte: elaborazioni a cura dell'Ufficio di Diffusione dell'Informazione Statistica del Comune di Brescia su archivio informatizzato dell'anagrafe della popolazione residente

Tav. 17 Popolazione straniera, italiana e in totale residente nel Comune di Brescia nel 2010 distinta per circoscrizione e sesso: valori percentuali di riga(1)

Circos.	STRANIERI			ITALIANI			POPOLAZIONE TOTALE		
	Femmine	Maschi	Totale	Femmine	Maschi	Totale	Femmine	Maschi	Totale
NORD	12,7	14,2	13,4	87,3	85,8	86,6	100,0	100,0	100,0
EST	12,2	11,7	12,0	87,8	88,3	88,0	100,0	100,0	100,0
SUD	20,0	22,4	21,1	80,0	77,6	78,9	100,0	100,0	100,0
OVEST	15,9	18,7	17,2	84,1	81,3	82,8	100,0	100,0	100,0
CENTRO	21,9	25,1	23,4	78,1	74,9	76,6	100,0	100,0	100,0
TOTALE	16,9	18,9	17,9	83,1	81,1	82,1	100,0	100,0	100,0

Fonte: elaborazioni a cura dell'Ufficio di Diffusione dell'Informazione Statistica del Comune di Brescia su archivio informatizzato dell'anagrafe della popolazione residente

NOTE: (1) FEMMINE STRANIERE/FEMMINE TOTALE; MASCHI STRANIERI/MASCHI TOTALE ; STRANIERI TOTALE/POPOLAZIONE TOTALE FEMMINE ITALIANE/FEMMINE TOTALE; MASCHI ITALIANI/MASCHI TOTALE; ITALIANI TOTALE/POPOLAZIONE TOTALE FEMMINE TOTALE/FEMMINE TOTALE; MASCHI TOTALE/MASCHI TOTALE; POPOLAZIONE TOTALE /POPOLAZIONE TOTALE

Tav. 18 Popolazione straniera, italiana e in totale residente nel Comune di Brescia nel 2010 distinta per circoscrizione e sesso: valori percentuali di riga(1)

Circos.	STRANIERI			ITALIANI			POPOLAZIONE TOTALE		
	Femmine	Maschi	Totale	Femmine	Maschi	Totale	Femmine	Maschi	Totale
NORD	51,2	48,8	100,0	54,5	45,5	100,0	54,0	46,0	100,0
EST	52,7	47,3	100,0	51,5	48,5	100,0	51,7	48,3	100,0
SUD	49,4	50,6	100,0	52,9	47,1	100,0	52,2	47,8	100,0
OVEST	48,2	51,8	100,0	53,1	46,9	100,0	52,3	47,7	100,0
CENTRO	49,8	50,2	100,0	54,3	45,7	100,0	53,2	46,8	100,0
TOTALE	49,9	50,1	100,0	53,3	46,7	100,0	52,7	47,3	100,0

NOTE: (1) FEMMINE STRANIERE su TOTALE STRANIERI; MASCHI STRANIERI su TOTALE STRANIERI; TOTALE STRANIERI su TOTALE STRANIERI FEMMINE ITALIANE su TOTALE ITALIANI; MASCHI ITALIANI su TOTALE ITALIANI; TOTALE ITALIANI su TOTALE ITALIANI FEMMINE IN TOTALE su POPOLAZIONE TOTALE; MASCHI IN TOTALE su POPOLAZIONE TOTALE; POPOLAZIONE TOTALE su POPOLAZIONE TOTALE

Tav. 19 Popolazione straniera, italiana e in totale residente nel Comune di Brescia nel 2010 distinta per circoscrizione e sesso: valori percentuali(1)

Circos.	STRANIERI			ITALIANI			POPOLAZIONE TOTALE		
	Femmine	Maschi	Totale	Femmine	Maschi	Totale	Femmine	Maschi	Totale
NORD	2,8	2,9	2,8	19,0	17,7	18,4	21,8	20,7	21,2
EST	1,8	1,8	1,8	12,7	13,3	13,0	14,4	15,1	14,7
SUD	4,6	5,2	4,9	18,4	18,2	18,3	23,0	23,5	23,2
OVEST	3,0	3,7	3,3	16,1	15,9	16,0	19,2	19,5	19,3
CENTRO	4,7	5,3	5,0	16,9	15,9	16,5	21,7	21,3	21,5
TOTALE	16,9	18,9	17,9	83,1	81,1	82,1	100,0	100,0	100,0

NOTE: (1) FEMMINE STRANIERE 1^ circoscrizione/FEMMINE TOTALE CITTA'; MASCHI STRANIERI 1^ circoscrizione/MASCHI TOTALE CITTA'; TOTALE STRANIERI 1^ circoscrizione/POPOLAZIONE TOTALE CITTA'

FEMMINE ITALIANE 1^ circoscrizione/FEMMINE TOTALE CITTA'; MASCHI ITALIANI 1^ circoscrizione/MASCHI TOTALE CITTA'; TOTALE ITALIANI 1^ circoscrizione/POPOLAZIONE TOTALE CITTA'

FEMMINE TOTALE 1^ circoscrizione/FEMMINE TOTALE CITTA'; MASCHI TOTALE 1^ circoscrizione/MASCHI TOTALE CITTA'; POPOLAZIONE TOTALE 1^ circoscrizione/POPOLAZIONE TOTALE CITTA'

Tav. 20 Popolazione straniera e totale residente nel Comune di Brescia dal 1993 al 1995 distinta per circoscrizione: valori percentuali sulla popolazione totale

Circos.	1993			1994			1995		
	STRANIERI	Popolazione totale	% stranieri su totale	STRANIERI	Popolazione totale	% stranieri su totale	STRANIERI	Popolazione totale	% stranieri su totale
1^	325	25306	1,3	395	24846	1,6	467	24579	1,9
2^	261	25291	1,0	296	25140	1,2	378	24871	1,5
3^	227	27926	0,8	253	27743	0,9	285	27522	1,0
4^	522	14085	3,7	609	14123	4,3	673	14016	4,8
5^	224	15201	1,5	243	15088	1,6	270	15076	1,8
6^	332	15586	2,1	397	15686	2,5	449	15621	2,9
7^	496	32818	1,5	743	33143	2,2	867	33531	2,6
8^	335	16368	2,0	385	16358	2,4	447	16224	2,8
9^	1054	20361	5,2	1165	20066	5,8	1413	20048	7,0
Totale	3776	192942	2,0	4486	192193	2,3	5249	191488	2,7

Note: % stranieri su totale è il rapporto tra gli stranieri residenti in una determinata circoscrizione e la popolazione totale della circoscrizione

SEGUE Tav. 20 Popolazione straniera e totale residente nel Comune di Brescia dal 1996 al 1998 distinta per circoscrizione: valori percentuali sulla popolazione totale

Circos.	1996			1997			1998		
	STRANIERI	Popolazione totale	% stranieri su totale	STRANIERI	Popolazione totale	% stranieri su totale	STRANIERI	Popolazione totale	% stranieri su totale
1^	558	24264	2,3	721	24291	3,0	819	24080	3,4
2^	477	24619	1,9	544	24349	2,2	590	24226	2,4
3^	359	27674	1,3	429	27963	1,5	475	27893	1,7
4^	729	13895	5,2	893	13788	6,5	1055	13789	7,7
5^	322	14968	2,2	427	15026	2,8	503	15075	3,3
6^	526	15704	3,3	688	15831	4,3	715	15796	4,5
7^	1028	33706	3,0	1187	33704	3,5	1309	33805	3,9
8^	518	16121	3,2	662	16261	4,1	736	16266	4,5
9^	1836	20092	9,1	2430	20581	11,8	2580	20853	12,4
Totale	6353	191043	3,3	7981	191794	4,2	8782	191783	4,6

Note: % stranieri su totale è il rapporto tra gli stranieri residenti in una determinata circoscrizione e la popolazione totale della circoscrizione

SEGUE Tav. 20 Popolazione straniera e totale residente nel Comune di Brescia dal 1999 al 2001 distinta per circoscrizione: valori percentuali sulla popolazione totale

Circos.	1999			2000			2001		
	STRANIERI	Popolazione totale	% stranieri su totale	STRANIERI	Popolazione totale	% stranieri su totale	STRANIERI	Popolazione totale	% stranieri su totale
1^	1106	24150	4,6	1304	24132	5,4	1.587	24204	6,6
2^	734	24185	3,0	856	24067	3,6	1.039	23994	4,3
3^	613	28001	2,2	774	28013	2,8	889	27940	3,2
4^	1398	14259	9,8	1792	14668	12,2	2.045	14803	13,8
5^	609	15356	4,0	759	15371	4,9	856	15322	5,6
6^	993	15859	6,3	1109	15960	6,9	1.346	16208	8,3
7^	1556	34123	4,6	1802	34320	5,3	2.128	34381	6,2
8^	910	16307	5,6	1092	16392	6,7	1.230	16434	7,5
9^	3221	21198	15,2	3973	21774	18,2	4.524	22156	20,4
Totale	11140	193438	5,8	13461	194697	6,9	15.644	195442	8,0

Note: % stranieri su totale è il rapporto tra gli stranieri residenti in una determinata circoscrizione e la popolazione totale della circoscrizione

SEGUE Tav. 20 Popolazione straniera e totale residente nel Comune di Brescia dal 2002 al 2004 distinta per circoscrizione: valori percentuali sulla popolazione totale

Circos.	2002			2003			2004		
	STRANIERI	Popolazione totale	% stranieri su totale	STRANIERI	Popolazione totale	% stranieri su totale	STRANIERI	Popolazione totale	% stranieri su totale
1^	1.599	23.847	6,7	2.031	23.903	8,5	2.440	23.935	10,2
2^	1.010	23.672	4,3	1.386	23.741	5,8	1.638	23.671	6,9
3^	998	27.809	3,6	1.357	27.800	4,9	1.760	27.911	6,3
4^	2.204	14.866	14,8	2.531	14.984	16,9	3.067	15.223	20,1
5^	874	15.122	5,8	1.135	15.174	7,5	1.397	15.303	9,1
6^	1.421	16.092	8,8	1.846	16.241	11,4	2.203	16.377	13,5
7^	2.244	34.166	6,6	2.869	34.419	8,3	3.407	34.676	9,8
8^	1.360	16.256	8,4	1.646	16.287	10,1	1.961	16.467	11,9
9^	4.141	21.364	19,4	4.627	21.551	21,5	5.186	21.991	23,6
Totale	15.851	193.194	8,2	19.428	194.100	10,0	23.059	195.554	11,8

Note: % stranieri su totale è il rapporto tra gli stranieri residenti in una determinata circoscrizione e la popolazione totale della circoscrizione

SEGUE Tav. 20 Popolazione straniera e totale residente nel Comune di Brescia dal 2005 al 2007 distinta per circoscrizione: valori percentuali sulla popolazione totale

Circos.	2005			2006			2007		
	STRANIERI	Popolazione totale	% stranieri su totale	STRANIERI	Popolazione totale	% stranieri su totale	STRANIERI	Popolazione totale	% stranieri su totale
1^	2616	23860	11,0	2686	23673	11,3	2909	23647	12,3
2^	1744	23372	7,5	1942	23256	8,4	2154	23197	9,3
3^	1993	27801	7,2	2131	27627	7,7	2464	27791	8,9
4^	3310	15207	21,8	3357	14983	22,4	3526	14900	23,7
5^	1516	15256	9,9	1688	15258	11,1	1838	15110	12,2
6^	2388	16247	14,7	2605	16215	16,1	2887	16307	17,7
7^	3719	34476	10,8	4004	34341	11,7	4449	34633	12,8
8^	2074	16379	12,7	2075	16112	12,9	2218	16093	13,8
9^	4975	21499	23,1	4978	21305	23,4	5033	21053	23,9
Totale	24335	194097	12,5	25466	192770	13,2	27478	192731	14,3

Fonte: elaborazioni a cura dell'Ufficio di Diffusione dell'Informazione Statistica del Comune di Brescia su archivio informatizzato dell'anagrafe della popolazione residente

SEGUE Tav. 20 Popolazione straniera e totale residente nel Comune di Brescia dal 2008 al 2010 distinta per circoscrizione: valori percentuali sulla popolazione totale

Circos.	2008			2009			2010		
	STRANIERI	Popolazione totale	% stranieri su totale	STRANIERI	Popolazione totale	% stranieri su totale	STRANIERI	Popolazione totale	% stranieri su totale
NORD	4889	41900	11,7	5126	41761	12,3	5591	41856	13,4
EST	3247	29275	11,1	3168	28436	11,1	3481	29038	12,0
SUD	7647	43575	17,5	8607	45186	19,0	9657	45720	21,1
OVEST	5942	39480	15,1	6049	37809	16,0	6568	38105	17,2
CENTRO	8569	40234	21,3	9270	41901	22,1	9898	42333	23,4
TOTALE	30294	194464	15,6	32220	195093	16,5	35195	197052	17,9

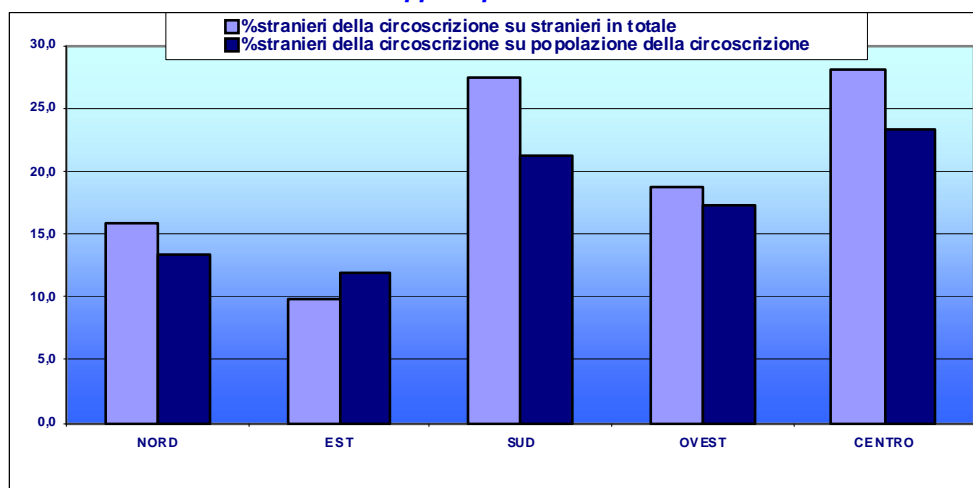
Fonte: elaborazioni a cura dell'Ufficio di Diffusione dell'Informazione Statistica del Comune di Brescia su archivio informatizzato dell'anagrafe della popolazione residente

Tav. 21 Popolazione straniera residente nel Comune di Brescia nel 2010 distinta per circoscrizione e sesso

Circos.	STRANIERI			%stranieri su stranieri in totale	% stranieri su popolazione della circoscrizione
	Femmine	Maschi	Totale		
NORD	2865	2726	5591	15,9	13,4
EST	1834	1647	3481	9,9	12,0
SUD	4769	4888	9657	27,4	21,1
OVEST	3165	3403	6568	18,7	17,2
CENTRO	4926	4972	9898	28,1	23,4
TOTALE	17559	17636	35195	100,0	17,9

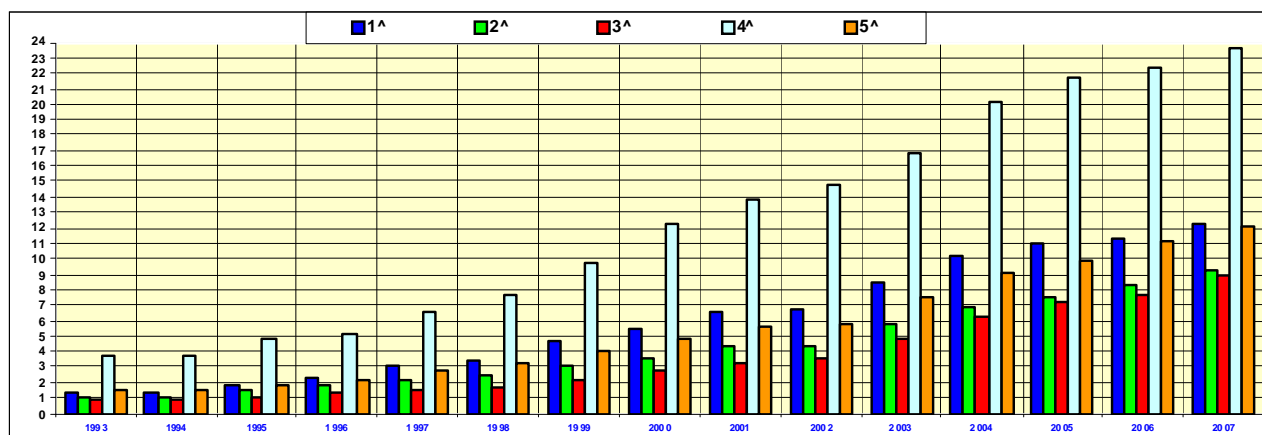
Fonte: elaborazioni a cura dell'Ufficio di Diffusione dell'Informazione Statistica del Comune di Brescia su archivio informatizzato dell'anagrafe della popolazione residente

GRAF.15 Popolazione straniera residente nel Comune di Brescia al 31.12.2008 per circoscrizione: rapporti percentuali



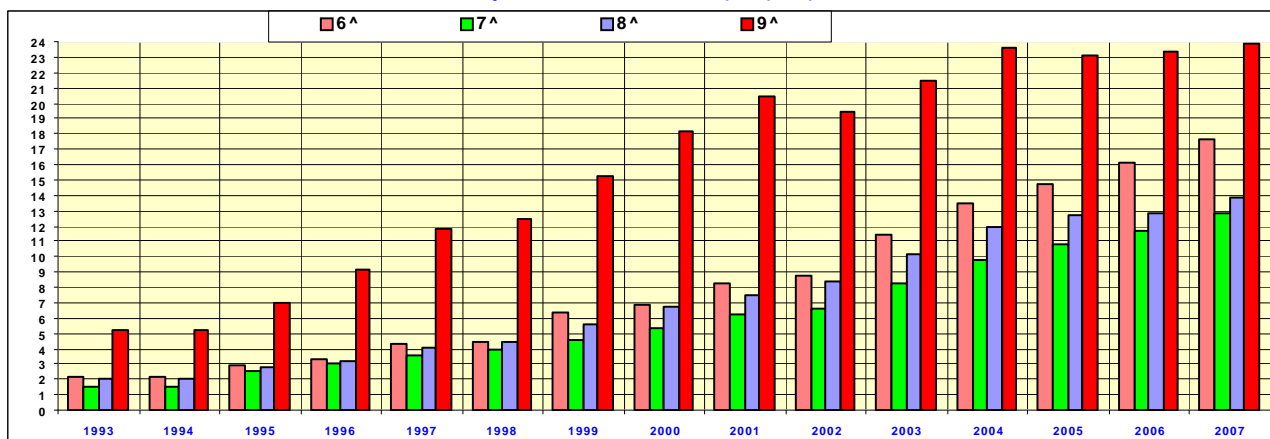
Fonte: elaborazioni a cura dell'Ufficio di Diffusione dell'Informazione Statistica del Comune di Brescia su archivio informatizzato dell'anagrafe della popolazione residente

GRAF.16 Rapporto percentuale tra popolazione straniera e popolazione totale residente nel Comune di Brescia dal 1993 al 2007 per le circoscrizioni 1^, 2^, 3^, 4^, 5^



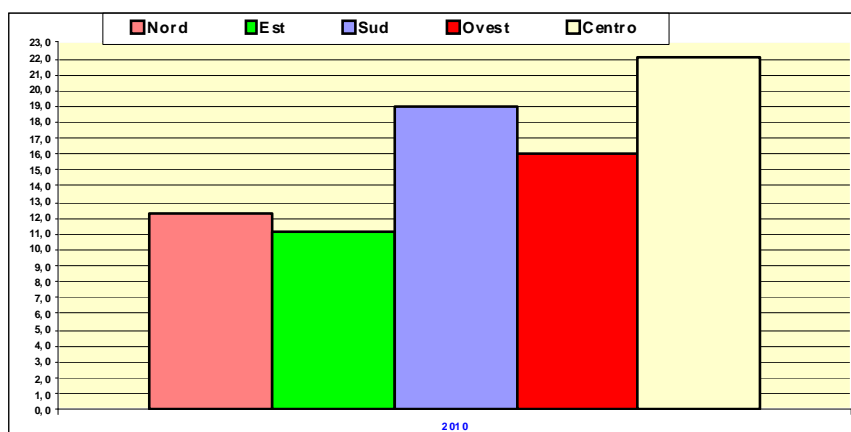
Fonte: elaborazioni a cura dell'Ufficio di Diffusione dell'Informazione Statistica del Comune di Brescia su archivio informatizzato dell'anagrafe della popolazione residente

GRAF.17 Rapporto percentuale tra popolazione straniera e popolazione totale residente nel Comune di Brescia dal 1993 al 2007 per le circoscrizioni 6^, 7^, 8^, 9^



Fonte: elaborazioni a cura dell'Ufficio di Diffusione dell'Informazione Statistica del Comune di Brescia su archivio informatizzato dell'anagrafe della popolazione residente

GRAF.18 Rapporto percentuale tra popolazione straniera e popolazione totale residente nel Comune di Brescia al 2010 per le 5 circoscrizioni



Fonte: elaborazioni a cura dell'Ufficio di Diffusione dell'Informazione Statistica del Comune di Brescia su archivio informatizzato dell'anagrafe della popolazione residente

Tav. 22 Popolazione STRANIERA, ITALIANA e TOTALE residente nel Comune di Brescia al 31.12.2010
distinta per quartiere e sesso: valori assoluti

Circoscrizione	Codice Quartiere	Descrizione Quartiere	STRANIERI			ITALIANI			TOTALE		
			Femmine	Maschi	Totale	Femmine	Maschi	Totale	Femmine	Maschi	Totale
NORD	2	Borgo Trento	606	548	1154	3290	2625	5915	3896	3173	7069
NORD	11	Mompiano	340	267	607	3918	3232	7150	4258	3499	7757
NORD	15	Vill. Prealpino	169	158	327	2049	1799	3848	2218	1957	4175
NORD	17	S. Bartolomeo	310	282	592	2468	2109	4577	2778	2391	5169
NORD	22	Casazza	173	183	356	1377	1251	2628	1550	1434	2984
NORD	28	S. Eustacchio	749	837	1586	3847	3194	7041	4596	4031	8627
NORD	29	S. Rocchino	518	451	969	2804	2302	5106	3322	2753	6075
		TOTALE	2865	2726	5591	19753	16512	36265	22618	19238	41856
EST	13	Buffalora	97	78	175	1057	986	2043	1154	1064	2218
EST	16	Caionvico	134	125	259	1121	1073	2194	1255	1198	2453
EST	18	S. Eufemia	234	203	437	1542	1316	2858	1776	1519	3295
EST	19	S. Polo	1369	1241	2610	9447	9015	18462	10816	10256	21072
		TOTALE	1834	1647	3481	13167	12390	25557	15001	14037	29038
SUD	6	Don Bosco	913	1019	1932	2767	2343	5110	3680	3362	7042
SUD	8	Folzano	100	113	213	814	781	1595	914	894	1808
SUD	9	Fornaci	168	183	351	1305	1212	2517	1473	1395	2868
SUD	10	Lamarmora	914	875	1789	3459	3089	6548	4373	3964	8337
SUD	12	Porta Cremona	1622	1664	3286	5310	4561	9871	6932	6225	13157
SUD	20	Chiesanuova	763	774	1537	2734	2601	5335	3497	3375	6872
SUD	24	Vill. Sereno	289	260	549	2694	2393	5087	2983	2653	5636
		TOTALE	4769	4888	9657	19083	16980	36063	23852	21868	45720
OVEST	5	Chiusure	828	822	1650	4756	4206	8962	5584	5028	10612
OVEST	7	Fiumicello	1150	1399	2549	2463	2182	4645	3613	3581	7194
OVEST	21	Urago Mella	582	559	1141	4882	4220	9102	5464	4779	10243
OVEST	23	Vill. Badia	189	180	369	1857	1666	3523	2046	1846	3892
OVEST	25	Vill. Violino	124	99	223	1651	1513	3164	1775	1612	3387
OVEST	26	Primo Maggio	292	344	636	1139	1002	2141	1431	1346	2777
		TOTALE	3165	3403	6568	16748	14789	31537	19913	18192	38105
CENTRO	1	Brescia Antica	719	658	1377	3109	2683	5792	3828	3341	7169
CENTRO	3	Porta Milano	631	610	1241	2316	1894	4210	2947	2504	5451
CENTRO	4	Centro storico nord	1325	1675	3000	2680	2611	5291	4005	4286	8291
CENTRO	14	Porta Venezia	1092	1051	2143	4636	3849	8485	5728	4900	10628
CENTRO	27	Centro storico sud	728	664	1392	2479	1927	4406	3207	2591	5798
CENTRO	30	Crocefissa di Rosa	431	314	745	2377	1874	4251	2808	2188	4996
		TOTALE	4926	4972	9898	17597	14838	32435	22523	19810	42333
		TOTALE CITTA'	17559	17636	35195	86348	75509	161857	103907	93145	197052

Fonte: elaborazioni a cura dell'Ufficio di Diffusione dell'Informazione Statistica del Comune di Brescia su archivio informatizzato dell'anagrafe della popolazione residente

Tav. 23 Popolazione STRANIERA residente nel Comune di Brescia al 31.12.2010
distinta per quartiere e sesso: valori percentuali

Circoscrizione	Codice Quartiere	Descrizione Quartiere	%stranieri su stranieri in totale			%stranieri su popolazione totale		
			Femmine	Maschi	Totale	Femmine	Maschi	Totale
NORD	2	Borgo Trento	3,45	3,11	3,28	15,55	17,27	16,32
NORD	11	Mompiano	1,94	1,51	1,72	7,98	7,63	7,83
NORD	15	Vill. Prealpino	0,96	0,90	0,93	7,62	8,07	7,83
NORD	17	S. Bartolomeo	1,77	1,60	1,68	11,16	11,79	11,45
NORD	22	Casazza	0,99	1,04	1,01	11,16	12,76	11,93
NORD	28	S. Eustacchio	4,27	4,75	4,51	16,30	20,76	18,38
NORD	29	S. Rocchino	2,95	2,56	2,75	15,59	16,38	15,95
		TOTALE	16,32	15,46	15,89	12,67	14,17	13,36
EST	13	Buffalora	0,55	0,44	0,50	8,41	7,33	7,89
EST	16	Caionvico	0,76	0,71	0,74	10,68	10,43	10,56
EST	18	S. Eufemia	1,33	1,15	1,24	13,18	13,36	13,26
EST	19	S. Polo	7,80	7,04	7,42	12,66	12,10	12,39
		TOTALE	10,44	9,34	9,89	12,23	11,73	11,99
SUD	6	Don Bosco	5,20	5,78	5,49	24,81	30,31	27,44
SUD	8	Folzano	0,57	0,64	0,61	10,94	12,64	11,78
SUD	9	Fornaci	0,96	1,04	1,00	11,41	13,12	12,24
SUD	10	Lamarmora	5,21	4,96	5,08	20,90	22,07	21,46
SUD	12	Porta Cremona	9,24	9,44	9,34	23,40	26,73	24,98
SUD	20	Chiesanuova	4,35	4,39	4,37	21,82	22,93	22,37
SUD	24	Vill. Sereno	1,65	1,47	1,56	9,69	9,80	9,74
		TOTALE	27,16	27,72	27,44	19,99	22,35	21,12
OVEST	5	Chiusure	4,72	4,66	4,69	14,83	16,35	15,55
OVEST	7	Fiumicello	6,55	7,93	7,24	31,83	39,07	35,43
OVEST	21	Urago Mella	3,31	3,17	3,24	10,65	11,70	11,14
OVEST	23	Vill. Badia	1,08	1,02	1,05	9,24	9,75	9,48
OVEST	25	Vill. Violino	0,71	0,56	0,63	6,99	6,14	6,58
OVEST	26	Primo Maggio	1,66	1,95	1,81	20,41	25,56	22,90
		TOTALE	18,02	19,30	18,66	15,89	18,71	17,24
CENTRO	1	Brescia Antica	4,09	3,73	3,91	18,78	19,69	19,21
CENTRO	3	Porta Milano	3,59	3,46	3,53	21,41	24,36	22,77
CENTRO	4	Centro storico nord	7,55	9,50	8,52	33,08	39,08	36,18
CENTRO	14	Porta Venezia	6,22	5,96	6,09	19,06	21,45	20,16
CENTRO	27	Centro storico sud	4,15	3,77	3,96	22,70	25,63	24,01
CENTRO	30	Crocefissa di Rosa	2,45	1,78	2,12	15,35	14,35	14,91
		TOTALE	28,05	28,19	28,12	21,87	25,10	23,38
		TOTALE CITTA'	100,00	100,00	100,00	16,90	18,93	17,86

Fonte: elaborazioni a cura dell'Ufficio di Diffusione dell'Informazione Statistica del Comune di Brescia su archivio informatizzato dell'anagrafe della popolazione residente

FAMIGLIE ITALIANE E STRANIERE

Le famiglie straniere sul totale delle famiglie nel 2002 erano il 9,8%: nel 2008 il 15%.

La comparazione tra le famiglie italiane e straniere mette in evidenza una diversa distribuzione percentuale delle tipologie familiari: per le famiglie italiane al primo posto si collocano le **femmine sole** (24%), al secondo posto ci sono le **coppie con figli** (24%), al terzo posto le **coppie sole** (19%), al quarto i **maschi soli** (15%), mentre le famiglie straniere sono soprattutto costituite dalla tipologia **maschi soli** (33%), dalle **femmine sole** (24%), seguita da **altra tipologia** (20%), da **coppie con figli** (15%).

La tipologia **coppia con figli** tra le famiglie miste rappresenta il 24%, segue la **coppia sola** con il 16,6%, il **genitore solo con figli**, sia femmina che maschio, con l'9,4%, mentre la tipologia **altro** è ben il 50%.

Si nota che per le famiglie miste le percentuali relative alla tipologia **coppia sola** e **coppia con figli**, si avvicinano a quelle delle famiglie italiane, ma per la tipologia **altro**, la differenza è enorme: le famiglie italiane appartenenti alla tipologia **altro** sono il 7% delle famiglie italiane in totale, le famiglie straniere appartenenti alla tipologia **altro** sono il 20% delle famiglie straniere in totale, la percentuale sale per le famiglie miste fino al 50%.

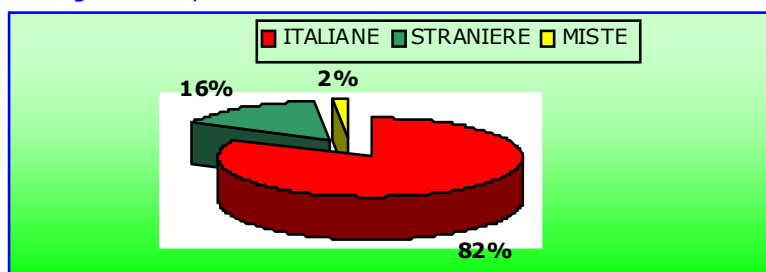
TAV.24 FAMIGLIE RESIDENTI NEL COMUNE DI BRESCIA AL 31.12.2010 PER TIPOLOGIA FAMILIARE, DISTINTE TRA ITALIANE E STRANIERE

TIPOLOGIA	ITALIANE	STRANIERE	MISTE	TOTALE
FEMMINA SOLA	19393	3818		23211
MASCHIO SOLO	12338	4018		16356
COPIA	14205	377	224	14806
COPIA CON FIGLI	17209	2313	482	20004
MADRE CON FIGLI	6804	659	138	7601
PADRE CON FIGLI	1271	184	5	1460
ALTRO	5195	3480	815	9490
TOTALE	76415	14849	1664	92928

Fonte: elaborazioni a cura dell'Ufficio di Diffusione dell'Informazione Statistica su archivio informatizzato dell'anagrafe della popolazione residente

Note: sono state considerate famiglie straniere i nuclei familiari in cui sia presente almeno un componente straniero.

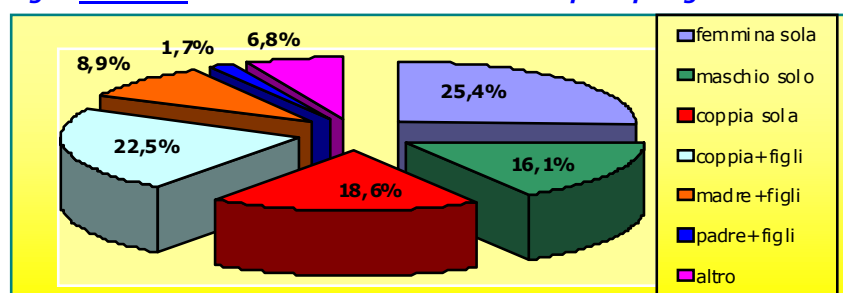
GRAF.19 Famiglie italiane, straniere e miste residenti nel Comune di Brescia al 31.12.2010



Fonte: elaborazioni a cura dell'Ufficio di Diffusione dell'Informazione Statistica su archivio informatizzato dell'anagrafe della popolazione residente

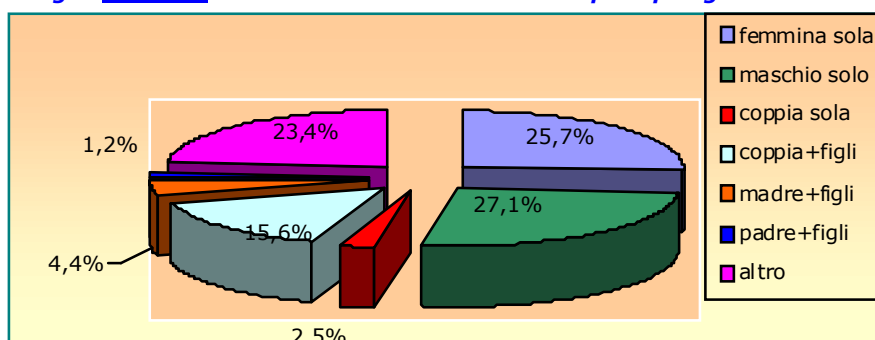
Note: le famiglie italiane sono composte solo da cittadini italiani, le famiglie straniere solo da persone di cittadinanza straniera (non sempre la stessa cittadinanza per tutti i membri della famiglia), le famiglie miste sono composte da italiani e stranieri.

GRAF.20 Famiglie italiane residenti nel Comune di Brescia per tipologia familiare al 31.12.2010



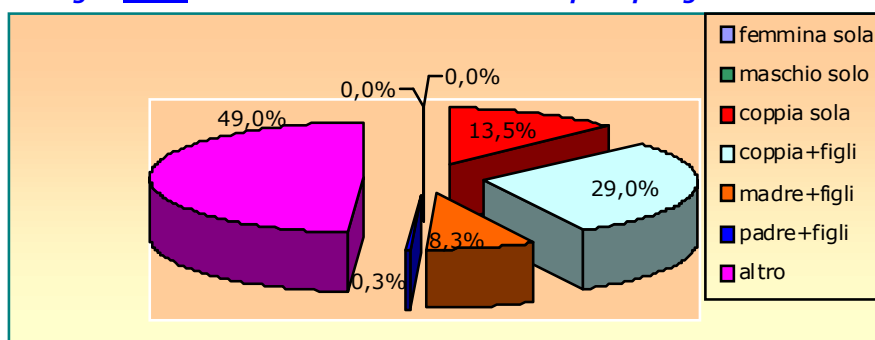
Fonte: elaborazioni a cura dell'Ufficio di Diffusione dell'Informazione Statistica su archivio informatizzato dell'anagrafe della popolazione residente

GRAF. 21 Famiglie straniere residenti nel Comune di Brescia per tipologia familiare al 31.12.2010



Fonte: elaborazioni a cura dell'Ufficio di Diffusione dell'Informazione Statistica su archivio informatizzato dell'anagrafe della popolazione residente

GRAF. 22 Famiglie miste residenti nel Comune di Brescia per tipologia familiare al 31.12.2010



Fonte: elaborazioni a cura dell'Ufficio di Diffusione dell'Informazione Statistica su archivio informatizzato dell'anagrafe della popolazione residente

TAV. 25 FAMIGLIE RESIDENTI NEL COMUNE DI BRESCIA AL 31.12.2010 PER NUMERO DI COMPONENTI DISTINTE TRA ITALIANE, STRANIERE E MISTE

NUMERO COMPONENTI	ITALIANE		STRANIERE		MISTE	
	NUMERO FAMIGLIE	TOTALE COMPONENTI	NUMERO FAMIGLIE	TOTALE COMPONENTI	NUMERO FAMIGLIE	TOTALE COMPONENTI
1	31731	31731	7836	7836		
2	22196	44392	1974	3948	469	938
3	12359	37077	1749	5247	475	1425
4	8033	32132	1720	6880	380	1520
5	1678	8390	915	4575	212	1060
6 e più	418	2708	655	4358	128	827
TOTALE	76415	156430	14849	32844	1664	5770
N. MEDIO COMPONENTI	2,05		2,21		3,47	

Fonte: elaborazioni a cura dell'Ufficio di Diffusione dell'Informazione Statistica su archivio informatizzato dell'anagrafe della popolazione residente

ALLEGATI

Tav. 26 Popolazione straniera residente nel Comune di Brescia al 31.12.2010 distinta per cittadinanza e classi quinquennali di età

CITTADINANZA	0-4	5-9	10-14	15-19	20-24	25-29	30-34	35-39	40-44	45-49	50-54	55-59	60-64	65-69	70-74	75 e oltre	TOTALE
AFGHANISTAN							1									0	1
ALBANIA	189	134	132	163	262	289	255	218	158	128	123	80	68	35	38	32	2304
ALGERIA	70	47	4	1	3	17	41	68	56	28	7	1		2		0	345
ANGOLA	1	1			5	5		2			1	1	1			0	17
ARABIA SAUDITA								1								0	1
ARGENTINA	2	5	3			3	8	4	1	3	6		4	2	1	0	42
ARMENIA										1						0	1
AUSTRALIA						1				1						0	2
AUSTRIA						1	3	2	1	3	4	1	1			2	18
BANGLADESH	312	173	98	68	139	264	391	287	163	64	18	6	1	3	3	1	1991
BELGIO					1	3			3	3	2	1	1	1		2	17
BENIN		1	1	3	2	2	3	3	5	4	4					0	28
BIELORUSSIA	1			1	1	4	4	2	3	2	3	1		2	2	0	26
BOLIVIA	5		5	3	7	5	11	9	8	6	2					0	61
BOSNIA-ERZEGOVINA	9	9	12	8	11	15	12	15	10	18	13	10	3		2	1	148
BRASILE	4	7	11	20	30	56	56	46	38	30	11	7	2	3	1	0	322
BULGARIA	5	4	4	7	5	9	19	9	15	20	10	7	4	5	1	2	126
BURKINA FASO	5	7	7	2	8	6	6	10	13	3	3	1				0	71
BURUNDI				2	1		2	1		1						0	7
CAMBOGIA	2						1	1					1			0	5
CAMERUN	15	3	2	2	22	26	42	15	7	1	1				1	0	137
CANADA			1		1			1								0	3
CAPO VERDE	1			1	2	1			2			1				0	8
CENTRAFRICANA (REPUB									1							0	1
CIAD							2									0	2
CILE	2	3	1	1		2	3	3	3	6	1					0	25
CINA POPOLARE	270	194	140	145	187	225	234	280	247	170	71	56	20	13	8	4	2264
COLOMBIA	7	9	9	6	20	19	34	19	27	12	10	2	3	5	2	0	184
CONGO	1				1	1	1									0	4
COREA DEL NORD						1	1									0	2
COSTA D'AVORIO	31	29	20	24	40	29	27	39	32	40	7	4	1	1		1	325
COSTA RICA	1							2								0	3
CROAZIA	11	10	7	7	5	11	7	12	10	13	13	4	1			1	112
CUBA	3	2	3	9	3	16	17	25	15	5	3	7	1	1	2	2	114
DANIMARCA								1	3							0	4
DOMINICA (ISOLA DI)						1	1									0	2
DOMINICANA (REPUBBLI	3		1	3	5	8	6	6	4	3	3	1	4		1	0	48
ECUADOR	8	6	5	12	9	11	16	14	12	13	8	1			1	0	116
EGITTO	351	255	150	71	106	262	399	389	261	153	41	14	8	1	2	1	2464
EL SALVADOR	4	2	6	10	9	13	7	8	7	11	4	2	1			1	85

Segue Tav. 26 Popolazione straniera residente nel Comune di Brescia al 31.12.2010 distinta per cittadinanza e classi quinquennali di età

CITTADINANZA	0-4	5-9	10-14	15-19	20-24	25-29	30-34	35-39	40-44	45-49	50-54	55-59	60-64	65-69	70-74	75 e oltre	TOTALE
ERITREA					1	4	6	5	1	2	1			2	1	3	26
ESTONIA					3	4	3				1					0	11
ETIOPIA	1	1			4	12	10	4	8	3		2	2	2		0	49
FILIPPINE	106	81	87	84	77	112	179	165	166	108	95	62	22	9	6	0	1359
FINLANDIA									2							0	2
FRANCIA	1	2		2	2	4	7	12	11	8	6	5	1		1	0	62
GAMBIA	4	1	1	1	2	3	2	1	2	1	3					0	21
GEORGIA					1	1				2	2			1		0	7
GERMANIA	3		1		3	8	11	5	8	11	9	1	2	4	4	3	73
GHANA	146	117	94	99	116	73	95	143	191	117	70	19	5			0	1285
GIAPPONE					1		1	3	3	2	2	2	2			1	17
GIORDANIA	5	6	2	2		4	5	4	3	2	1		1			0	35
GRECIA	1	3		3		1	14	11	2	4	2	2			1	0	44
GUATEMALA			1			2										0	3
GUINEA	3	7	4	4	8	3	10	5	7	2						0	53
GUINEA BISSAU	2															0	2
HAITI		2		2	3		1	2		2	1			1		0	14
HONDURAS									1							0	1
INDIA	264	177	152	174	181	173	236	234	195	110	66	21	8	3	4	1	1999
INDONESIA							1	2	1							0	4
IRAN	2			1		2	2	6		6	2	2			2	2	27
IRLANDA									3							0	3
ISRAELE					1	6	6		3	1				1		0	18
JUGOSLAVIA(SERBIA-MONTENEGRO)	102	101	90	72	70	67	55	42	45	33	45	34	9	6	4	6	781
KAZAKISTAN			1		2		2	2			1					0	8
KENIA						1			2							0	3
KIRGHIZISTAN							1	1								0	2
KOSOVO				1	3	5					1					0	10
LETTONIA	1	1			1	4	4		1							0	12
LIBANO	2		2	1	12	14	7	1	2	6				2		1	50
LIBERIA		1			1	3	7	4	6		1					0	23
LIBIA					1						1	1				0	3
LITUANIA		2	1		1	5	5	5		2	1					0	22
MACEDONIA	5	3	4	5		1	2	6	4	6		1		4		0	41
MADAGASCAR						1		1		1						0	3
MALI	2	2	5	3	1	4	1	2	1	2	2					0	25
MALTA							1	2								0	3
MAROCCO	129	72	65	59	78	88	141	151	132	98	46	34	17	6	9	16	1141
MAURITANIA							1	1								0	2

Segue Tav. 26 Popolazione straniera residente nel Comune di Brescia al 31.12.2010 distinta per cittadinanza e classi quinquennali di età

CITTADINANZA	0-4	5-9	10-14	15-19	20-24	25-29	30-34	35-39	40-44	45-49	50-54	55-59	60-64	65-69	70-74	75 e oltre	TOTALE
MAURIZIO		1			1				1	2	2					0	7
MESSICO						1	1		2			1				1	6
MOLDAVIA	151	66	112	176	221	315	358	274	238	306	292	115	42	3	2	1	2672
MONGOLIA						1	1	1	1							0	4
MONTENEGRO	1															0	1
MOZAMBICO								1	1							0	2
NICARAGUA						2										0	2
NIGER		1				1	2									0	4
NIGERIA	77	34	7	13	27	35	79	100	56	28	14	1				0	471
NORVEGIA		1														0	1
NUOVA ZELANDA										1						0	1
PAESI BASSI							1	1	1	6	4			1		1	15
PAKISTAN	442	346	265	314	288	305	375	377	356	235	172	70	26	13	4	4	3592
PALESTINA	2	1			1	3	6	2								0	15
PANAMA		1					1			1	2					0	5
PARAGUAY				3		1	5	1	3							0	13
PERU'	26	20	20	19	17	22	45	63	47	31	16	11	7	4	3	2	353
POLONIA	9	6	8	7	2	26	48	40	20	20	25	21	9		1	1	243
PORTOGALLO	1				1	3	4	2	4	2	2	2			1	0	22
REGNO UNITO	2				3	3	4	12	7	7	4	4	3	1	2	1	53
REP. DEMOCRATICA CON					2			1		1	1					0	5
REPUBBLICA CECA	2					1	5	2	1	1	1	2				0	15
REPUBBLICA DI SERBIA	4				1	1	5	2		2		1				0	16
ROMANIA	193	120	83	116	228	372	527	391	329	159	119	64	22	11	6	8	2748
RUANDA							1									0	1
RUSSIA	2	4	3	8	10	15	15	19	27	26	23	14	3	2	5	1	177
SAN MARINO										1						0	1
SENEGAL	88	71	47	30	27	42	85	131	182	144	88	34	13	2	2	1	987
SEYCHELLES											1	1				0	2
SIERRA LEONE	1		1		3	1	2	2	1		1					0	12
SINGAPORE									1							0	1
SIRIA	5	5	5	3	3		3	2	5	5	1				1	1	39
SLOVACCHIA				1	2	2	3	5	2	2						0	17
SLOVENIA					1						1				1	0	3
SOMALIA	2	3	3	1	3	3	4	3	3	6	2		3	2	1	1	40
SPAGNA	2	6	1		6	9	23	14	17	13	2	1	2			0	96
SRI LANKA	151	100	65	28	76	157	225	226	164	116	91	53	22	6	2	1	1483
STATI UNITI D'AMERIC	3	3	1	1		2	2	4	4		4	2			1	0	27
SUD AFRICA	1							2								0	3
SUDAN					1			2		1						0	4

Segue Tav. 26 Popolazione straniera residente nel Comune di Brescia al 31.12.2010 distinta per cittadinanza e classi quinquennali di età

CITTADINANZA	0-4	5-9	10-14	15-19	20-24	25-29	30-34	35-39	40-44	45-49	50-54	55-59	60-64	65-69	70-74	75 e oltre	TOTALE
SVEZIA			1	1					1	2			1			0	6
SVIZZERA							3	1	1	1	1	2	1	2	1	0	13
TAIWAN							3									0	3
TANZANIA						1				2						0	3
THAILANDIA			1		1	5	7	7	6	2	1	2				0	32
TOGO	2	4			3	3	6	3								0	21
TUNISIA	58	47	21	13	12	38	66	68	78	33	18	6	1	3	1	1	464
TURCHIA		3	1	2	3	6	5	3	5		2	1			1	0	32
UCRAINA	71	42	65	125	127	162	213	290	324	362	451	297	137	30	9	1	2706
UNGHERIA	2	2			3	2	6	6	3		1	1	1	1		1	29
URUGUAY		1		1		1		1			2		3			0	9
UZBEKISTAN		2			3	2	1	3	1	1		1				0	14
VENEZUELA	1		1	1		3	5	2	1	2	1			1		0	18
VIETNAM					1				1			1				3	6
TOTALE	3391	2370	1843	1945	2535	3457	4571	4376	3799	2792	2073	1102	490	197	141	113	35195

Fonte: elaborazioni a cura dell'Ufficio di Diffusione dell'Informazione Statistica del Comune di Brescia su archivio informatizzato dell'anagrafe della popolazione residente

Tav.27 **STRANIERI** residenti nel Comune di Brescia al 31.12.2010 per anno di nascita e sesso

ANNO NASCITA	FEMMINE	MASCHI	TOTALE	ETA'
2010	364	387	751	0
2009	325	346	671	1
2008	336	357	693	2
2007	304	351	655	3
2006	302	319	621	4
2005	248	310	558	5
2004	233	279	512	6
2003	231	222	453	7
2002	190	231	421	8
2001	204	222	426	9
2000	194	210	404	10
1999	187	194	381	11
1998	148	196	344	12
1997	170	214	384	13
1996	148	182	330	14
1995	174	192	366	15
1994	169	213	382	16
1993	176	210	386	17
1992	161	245	406	18
1991	184	221	405	19
1990	221	258	479	20
1989	192	223	415	21
1988	246	271	517	22
1987	256	288	544	23
1986	293	287	580	24
1985	298	259	557	25
1984	360	291	651	26
1983	363	318	681	27
1982	414	366	780	28
1981	438	350	788	29
1980	468	403	871	30
1979	475	465	940	31
1978	426	482	908	32
1977	457	464	921	33
1976	455	476	931	34
1975	430	490	920	35
1974	418	491	909	36
1973	393	463	856	37
1972	399	460	859	38
1971	387	445	832	39
1970	362	456	818	40
1969	360	423	783	41
1968	367	437	804	42
1967	348	384	732	43
1966	313	349	662	44
1965	309	321	630	45
1964	321	273	594	46
1963	263	297	560	47
1962	287	248	535	48
1961	277	196	473	49
1960	294	209	503	50
1959	277	194	471	51
1958	260	177	437	52
1957	209	139	348	53
1956	163	151	314	54
1955	169	103	272	55
1954	177	91	268	56
1953	131	73	204	57
1952	134	63	197	58
1951	117	44	161	59
1950	78	52	130	60
1949	84	43	127	61
1948	71	30	101	62
1947	39	23	62	63

Segue Tav.27 **STRANIERI** residenti nel Comune di Brescia al 31.12.2010 per anno di nascita e sesso

ANNO NASCITA	FEMMINE	MASCHI	TOTALE	ETA'
1946	44	26	70	64
1945	30	13	43	65
1944	30	12	42	66
1943	23	12	35	67
1942	19	18	37	68
1941	25	15	40	69
1940	14	18	32	70
1939	10	19	29	71
1938	19	8	27	72
1937	17	10	27	73
1936	18	8	26	74
1935	6	5	11	75
1934	11	12	23	76
1933	5	9	14	77
1932	6	1	7	78
1931	7	5	12	79
1930	6	6	12	80
1929	6	1	7	81
1928	1	3	4	82
1927	3		3	83
1926	4	1	5	84
1925	1	2	3	85
1924	2	1	3	86
1923	1	1	2	87
1921	1		1	89
1920	1	3	4	90
1913	1		1	97
1912	1		1	98
TOTALE	17559	17636	35195	

Fonte: elaborazioni a cura dell'Ufficio di Diffusione dell'Informazione Statistica del Comune di Brescia su archivio informatizzato dell'archivio della popolazione residente

Tav.28 Popolazione di cittadinanza **ITALIANA** residente nel Comune di Brescia al 31.12.2010 per anno di nascita e sesso

ANNO NASCITA	FEMMINE	MASCHI	TOTALE	ETA'
2010	574	543	1117	0
2009	493	569	1062	1
2008	586	591	1177	2
2007	586	601	1187	3
2006	588	573	1161	4
2005	593	594	1187	5
2004	615	629	1244	6
2003	640	650	1290	7
2002	589	673	1262	8
2001	634	678	1312	9
2000	689	722	1411	10
1999	647	651	1298	11
1998	647	707	1354	12
1997	659	718	1377	13
1996	706	660	1366	14
1995	678	672	1350	15
1994	641	662	1303	16
1993	662	776	1438	17
1992	633	753	1386	18
1991	699	710	1409	19
1990	703	700	1403	20
1989	653	694	1347	21
1988	632	768	1400	22
1987	611	646	1257	23
1986	556	644	1200	24
1985	624	665	1289	25
1984	625	669	1294	26
1983	637	717	1354	27
1982	619	696	1315	28
1981	644	698	1342	29
1980	668	685	1353	30
1979	692	670	1362	31
1978	708	805	1513	32
1977	787	819	1606	33
1976	835	855	1690	34
1975	1000	961	1961	35
1974	1048	1063	2111	36
1973	1080	1081	2161	37
1972	1100	1083	2183	38
1971	1103	1158	2261	39
1970	1140	1076	2216	40
1969	1186	1209	2395	41
1968	1271	1142	2413	42
1967	1292	1178	2470	43
1966	1363	1366	2729	44
1965	1319	1263	2582	45
1964	1369	1346	2715	46
1963	1244	1257	2501	47
1962	1288	1272	2560	48
1961	1243	1244	2487	49
1960	1182	1198	2380	50
1959	1208	1185	2393	51
1958	1155	1083	2238	52
1957	1163	1090	2253	53
1956	1186	1066	2252	54
1955	1090	1046	2136	55
1954	1047	1027	2074	56
1953	1085	1028	2113	57
1952	1131	996	2127	58
1951	1134	975	2109	59

Segue Tav.28 Popolazione di cittadinanza **ITALIANA** residente nel Comune di Brescia al 31.12.2010 per anno di nascita e sesso

ANNO NASCITA	FEMMINE	MASCHI	TOTALE	ETA'
1950	1150	977	2127	60
1949	1183	1027	2210	61
1948	1341	1155	2496	62
1947	1365	1191	2556	63
1946	1412	1204	2616	64
1945	1074	847	1921	65
1944	1182	981	2163	66
1943	1229	1005	2234	67
1942	1295	1006	2301	68
1941	1242	1033	2275	69
1940	1335	1081	2416	70
1939	1383	1037	2420	71
1938	1362	1047	2409	72
1937	1231	895	2126	73
1936	1139	814	1953	74
1935	1166	837	2003	75
1934	1107	758	1865	76
1933	1128	738	1866	77
1932	1034	673	1707	78
1931	1094	616	1710	79
1930	1070	664	1734	80
1929	1053	562	1615	81
1928	1032	503	1535	82
1927	895	461	1356	83
1926	862	387	1249	84
1925	772	351	1123	85
1924	727	282	1009	86
1923	698	271	969	87
1922	570	240	810	88
1921	513	195	708	89
1920	438	144	582	90
1919	229	79	308	91
1918	189	59	248	92
1917	204	33	237	93
1916	145	29	174	94
1915	160	25	185	95
1914	124	13	137	96
1913	82	11	93	97
1912	60	6	66	98
1911	39	6	45	99
1910	18	8	26	100
1909	17	1	18	101
1908	7		7	102
1907	5	1	6	103
1906	3		3	104
1905	3		3	105
1903	1		1	107
TOTALE	86348	75509	161857	

Fonte: elaborazioni a cura dell'Ufficio di Diffusione dell'Informazione Statistica del Comune di Brescia su archivio informatizzato dell'archivio della popolazione residente

Inizialmente, l'UE consisteva in sei paesi soltanto: il Belgio, la Germania, la Francia, l'Italia, il Lussemburgo e i Paesi Bassi.

La Danimarca, l'Irlanda e il Regno Unito hanno aderito nel 1973, la Grecia nel 1981,

la Spagna e il Portogallo nel 1986,

l'Austria, la Finlandia e la Svezia nel 1995.

Nel 2004 è avvenuto il più grande allargamento mai realizzato con l'adesione di dieci nuovi paesi: Cipro, Estonia, Lettonia, Lituania, Malta, Polonia, Repubblica Ceca, Slovacchia, Slovenia, Ungheria.

Nel 2007 hanno aderito anche BULGARIA e ROMANIA.

<u>Stati membri dell'UE</u>	<i>Nazioni ufficialmente candidate</i>	<i>Hanno presentato domanda di adesione</i>	<i>Potenziali nazioni candidate</i>	<i>Altri paesi d'Europa</i>
Austria	CROAZIA	ALBANIA	BOSNIA-ERZEGOVINA	Andorra
Belgio	TURCHIA	SERBIA	KOSOVO	Armenia
Bulgaria	EX REP. JUG. di MACEDONIA			Azerbaijan
Cipro	ISLANDA			Bielorussia
Danimarca	MONTENEGRO			Georgia
Estonia				Liechtenstein
Finlandia				Moldova
Francia				Monaco
Germania				Norvegia
Grecia				Russia
Irlanda				San Marino
Italia				Serbia
Lettonia				Stato della Città del Vaticano
Lituania				Svizzera
Lussemburgo				Ucraina
Malta				
Paesi Bassi				
Polonia				
Portogallo				
Regno Unito				
Repubblica ceca				
Romania				
Slovacchia				
Slovenia				
Spagna				
Svezia				
Ungheria				

UNIONE EUROPEA: Austria, Belgio, Cipro, Danimarca, Estonia, Finlandia, Francia, Germania, Grecia, Irlanda, Italia, Lettonia, Lituania, Lussemburgo, Malta, Paesi Bassi, Polonia, Portogallo, Regno Unito, Repubblica Ceca, Slovacchia, Slovenia, Spagna, Svezia, Ungheria, Bulgaria, Romania.

EUROPA CENTRO-ORIENTALE: Albania, Bielorussia, Bosnia-Erzegovina, Croazia, Jugoslavia (Serbia-Montenegro), Macedonia, Moldavia, Russia, Turchia, Ucraina.

ALTRI PAESI EUROPEI: Andorra, Città del Vaticano, Islanda, Liechtenstein, Monaco, Norvegia, San Marino, Svizzera.

AFRICA SETTENTRIONALE: Algeria, Egitto, Libia, Marocco, Sudan, Tunisia.

AFRICA OCCIDENTALE: Benin, Burkina Faso, Capo Verde, Costa d'Avorio, Gambia, Ghana, Guinea, Guinea Bissau, Liberia, Mali, Mauritania, Niger, Nigeria, Senegal, Sierra Leone, Togo.

AFRICA ORIENTALE: Burundi, Comore, Eritrea, Etiopia, Gibuti, Kenia, Madagascar, Malawi, Maurizio, Mozambico, Ruanda, Seicelle, Somalia, Tanzania, Uganda, Zambia, Zimbabwe.

AFRICA CENTRO-MERIDIONALE: Angola, Botswana, Camerun, Rep. Centrafricana, Ciad, Congo, Rep. Democratica del Congo, Gabon, Guinea Equatoriale, Lesotho, Namibia, Sao Tomè e Principe, Rep. Sudafricana, Swaziland.

ASIA OCCIDENTALE: Arabia Saudita, Armenia, Azerbaijan, Bahrein, Emirati Arabi Uniti, Georgia, Giordania, Iran, Iraq, Israele, Kuwait, Libano, Oman, Palestina, Qatar, Siria, Yemen.

ASIA CENTRO-MERIDIONALE: Afghanistan, Bangladesh, Bhutan, India, Kazakistan, Kirghistan, Maldive, Nepal, Pakistan, Sri Lanka, Tagikistan, Turkmenistan, Uzbekistan.

ASIA ORIENTALE: Brunei, Cambogia, Cina, Corea del Nord, Corea del Sud, Filippine, Giappone, Indonesia, Laos, Malaysia, Mongolia, Myanmar, Singapore, Taiwan, Thailandia, Vietnam.

AMERICA SETTENTRIONALE: Canada, Stati Uniti.

AMERICA CENTRO-MERIDIONALE: Antigua e Barbuda, Argentina, Bahama, Barbados, Belize, Bolivia, Brasile, Cile, Colombia, Costa Rica, Cuba, Domenica, Rep. Dominicana, Ecuador, El Salvador, Giamaica, Grenada, Guatemala, Guyana, Haiti, Honduras, Messico, Nicaragua, Panama, Paraguay, Perù, Saint Kitts e Nevis, Saint Lucia, Saint Vincent e Grenadine, Suriname, Trinidad e Tobago, Uruguay, Venezuela.

OCEANIA: Australia, Figi, Kiribati, Marshall, Micronesia, Nauru, Nuova Zelanda, Palau, Papua Nuova Guinea, Salomone, Samoa, Tonga, Tuvalu, Vanuatu.

APOLIDI: privi di ogni cittadinanza

Glossario

% popolazione sotto i 15 anni=rapporto tra popolazione da 0 a 14 anni compresi e la popolazione totale, moltiplicato per 100

% popolazione 15-64 anni = rapporto tra popolazione da 15 a 64 anni compresi e la popolazione totale, moltiplicato per 100

% popolazione uguale o sopra i 65 anni = rapporto tra popolazione da 65 anni in poi e la popolazione totale, moltiplicato per 100.

età media = media delle età ponderata con l'ammontare della popolazione totale in ciascuna classe di età.

indice di vecchiaia = rapporto tra la popolazione di 65 anni e più e la popolazione 0-14 anni, moltiplicato per 100

indice di dipendenza strutturale =rapporto tra la popolazione in età non attiva (0-14 anni e 65 anni e più) e la popolazione in età attiva (15-64 anni), moltiplicato per 100

indice di dipendenza strutturale degli anziani = rapporto tra la popolazione di età 65 anni e più e la popolazione in età attiva (15-64 anni), moltiplicato per 100

I Paesi a forte pressione migratoria sono i Paesi appartenenti all'Europa centro-orientale, all'Africa, all'Asia (ad esclusione di Giappone e Israele), all'America centro-meridionale

I Paesi a sviluppo avanzato sono i Paesi appartenenti all'Unione Europea, all'America settentrionale (Canada, Stati Uniti), all'Oceania; inoltre comprendono Andorra, Città del Vaticano, Islanda, Liechtenstein, Malta, Monaco, Norvegia, San Marino, Svizzera, Israele, Giappone.

UNITA' DI STAFF STATISTICA Ufficio di Diffusione dell'Informazione Statistica-

Via Marchetti, 3 - 25126 Brescia Tel. 030/297 8370, Fax 030 297 8368

E-MAIL: DIFFSTAT@COMUNE.BRESCIA.IT

Servizi e prodotti dell'Ufficio Diffusione sono:

- **Consulenze**
- **Produzione di elaborazioni standard**
- **Realizzazione di elaborazioni statistiche specializzate**
- **Fornitura a richiesta dell'utenza di elaborazioni di archivi statistici del Comune, dell'ISTAT, del SISTAN**
- **Consultazione e/o acquisto di pubblicazioni a stampa (la produzione editoriale dell'ISTAT, le pubblicazioni dell'ufficio)**
- **Rilascio di certificazioni sugli indici dei prezzi al consumo**
- **Predisposizione della raccolta sistematica della produzione statistica ufficiale locale, nazionale, internazionale**
- **Certificazione dell'informazione statistica ufficiale del Comune di Brescia, dell'ISTAT e di altri organi del SISTAN**