



Eventi e indicatori

1 dicembre 2009 – 21 dicembre 2009

12/2009

*Commissione comunale per il controllo
della rilevazione dei prezzi al consumo*

4 gennaio 2010

Eventi e indicatori e
Catalogo pubblicazioni Unità di Staff Statistica:
<http://www.comune.brescia.it/statistica>

Al fine di favorire la diffusione e l'utilizzazione dei dati, è consentita la riproduzione parziale o totale del contenuto della presente pubblicazione, subordinatamente alla citazione della fonte:

Sistema Statistico Nazionale
Comune di Brescia
Unità di Staff Statistica

Tutti i dati pubblicati, nonché le basi di dati, sono disponibili su supporto magnetico.

I dati relativi al mese corrente sono PROVVISORI, in attesa di validazione da parte dell'ISTAT, e divengono DEFINITIVI con la pubblicazione del mese successivo. Pertanto i dati contenuti in precedenti pubblicazioni che non concordano con quelli del presente volume si intendono rettificati.

Il gruppo di lavoro è composto da:

| | | |
|-------------------|-------------------------|-----------------------------------|
| Claudia Madoni | Coordinatrice Indagine | UdS Statistica, Comune di Brescia |
| Giacomo Mambretti | Rilevatore | UdS Statistica, Comune di Brescia |
| Giuseppe Tonolini | Rilevatore | UdS Statistica, Comune di Brescia |
| Marco Palamenghi | Referente tecnico | UdS Statistica, Comune di Brescia |
| Marco Trentini | Responsabile di Settore | UdS Statistica, Comune di Brescia |

Il documento è stato realizzato da Claudia Madoni e Marco Palamenghi

Fonti dei dati:

Indicatori mensili: ISTAT - www.istat.it/Economia/Prezzi/index.htm

Indicatori quotidiani: Il Sole 24 ore, www.borse.it, www.servizidiborsa.it

Titoli: www.intesatrade.it, www.servizidiborsa.it

Commissione comunale di controllo sulla rilevazione dei prezzi al consumo (quadriennio '08-'11)

| | | |
|--------------------------------|-----------------------|--|
| Maurizio MARGAROLI | Presidente | Assessore |
| Giovanni Maria PIANTONI | Commissario Titolare | Associazione Artigiani di Brescia |
| Achille GASPAROTTI | Commissario Titolare | Uil |
| Dr. Silvio ROVETTA | Commissario Titolare | Cciao – Camera di commercio |
| Fausto FILIPPINI | Commissario Titolare | CGIL – FederConsumatori |
| Pierangelo SIMONI | Commissario Titolare | Confesercenti Brescia |
| Dr.sa Caterina PERUGINI | Commissario Titolare | Aib – Associazione Industriali Bresciani |
| Cesare REBONI | Commissario Titolare | Cisl – Adiconsum |
| Dr. Marco TOCCOLI | Commissario Titolare | Provincia di Brescia |
| Dr. Marco TRENTINI | Segretario | UdS Statistica Comune di Brescia |
| Paolo CARRERA | Commissario Supplente | Associazione Artigiani di Brescia |
| Fiorenzo BOLOGNINI | Commissario Supplente | Uil |
| p. i. Eugenio PASOTTI | Commissario Supplente | Cciao – Camera di commercio |
| Luciano TOGNO | Commissario Supplente | CGIL – FederConsumatori |
| Paolo POLO | Commissario Supplente | Confesercenti Brescia |
| Dr. Davide FEDREGHINI | Commissario Supplente | Aib – Associazione Industriali Bresciani |
| Giuseppe VILARDI | Commissario Supplente | Cisl – Adiconsum |
| Laura GARBARI | Commissario Supplente | Provincia di Brescia |
| Dr. Marco PALAMENGGHI | Segretario Supplente | UdS Statistica Comune di Brescia |

Il catalogo delle pubblicazioni dell'UdS Statistica del Comune di Brescia, con il download delle più recenti, è disponibile su <http://www.comune.brescia.it/statistica>

Tav. 1 – PREZZI AL CONSUMO: variazioni percentuali degli indici - **Anticipazione provvisoria**

| Anticipazione del mese di DICEMBRE 2009 | intera collettività (NIC) | |
|---|------------------------------------|------------------------------------|
| | variazione % anno precedente | variazione % mese precedente |
| Capitoli di spesa | | |
| Prodotti alimentari, bevande analcoliche | 0,2 | -0,1 |
| Bevande alcoliche e tabacchi | 4,1 | 1,6 |
| Abbigliamento e calzature | 1,3 | - |
| Abitazione, acqua, energia elettricità e combustibili | -3,9 | - |
| Mobili, articoli e servizi per la casa | 1,4 | - |
| Servizi sanitari, spese per la salute | 0,1 | - |
| Trasporti | 1,3 | 0,6 |
| Comunicazioni | 0,1 | -0,4 |
| Ricreazione, spettacolo, cultura | 2,6 | 1,0 |
| Istruzione | 2,9 | - |
| Servizi ricettivi e di ristorazione | 1,5 | 0,3 |
| Altri beni e servizi | 3,2 | - |
| Indice generale | 0,9 | 0,2 |
| Indice generale senza tabacchi | 0,8 | 0,2 |

Fonte: Comune di Brescia – Unità di Staff Statistica

Tav. 2. Indici nazionali dei prezzi al consumo.

| Anno | Mese | Indici dei prezzi al consumo | | | | |
|------|-----------|---|---|---|---|---|
| | | Generale armonizzato Unione Europea @ (base 2005=100) | Intera collettività Italia con tabacchi (base 1995=100) | Famiglie operai e impiegati Italia con tabacchi (base 1995=100) | intera collettività Italia senza tabacchi (base 1998=100) | famiglie operai e impiegati Italia senza tabacchi # (base 1995=100) |
| 2008 | Dicembre | 108,7 | 136,9 | 135,5 | 136,3 | 134,5 |
| 2009 | Gennaio | 106,9 | 136,7 | 135,3 | 136,1 | 134,2 |
| 2009 | Febbraio | 107,1 | 137,0 | 135,6 | 136,4 | 134,5 |
| 2009 | Marzo | 108,4 | 137,1 | 135,7 | 136,4 | 134,5 |
| 2009 | Aprile | 109,1 | 137,4 | 136,0 | 136,7 | 134,8 |
| 2009 | Maggio | 109,3 | 137,7 | 136,3 | 137,0 | 135,1 |
| 2009 | Giugno | 109,5 | 137,8 | 136,5 | 137,2 | 135,3 |
| 2009 | Luglio | 108,2 | 137,8 | 136,5 | 137,2 | 135,3 |
| 2009 | Agosto | 108,4 | 138,2 | 136,9 | 137,6 | 135,8 |
| 2009 | Settembre | 109,2 | 137,9 | 136,6 | 137,2 | 135,4 |
| 2009 | Ottobre | 109,6 | 138,0 | 136,6 | 137,3 | 135,5 |
| 2009 | Novembre | 109,7 | 138,0 | 136,8 | 137,4 | 135,6 |
| 2009 | Dicembre | - | - | - | - | - |

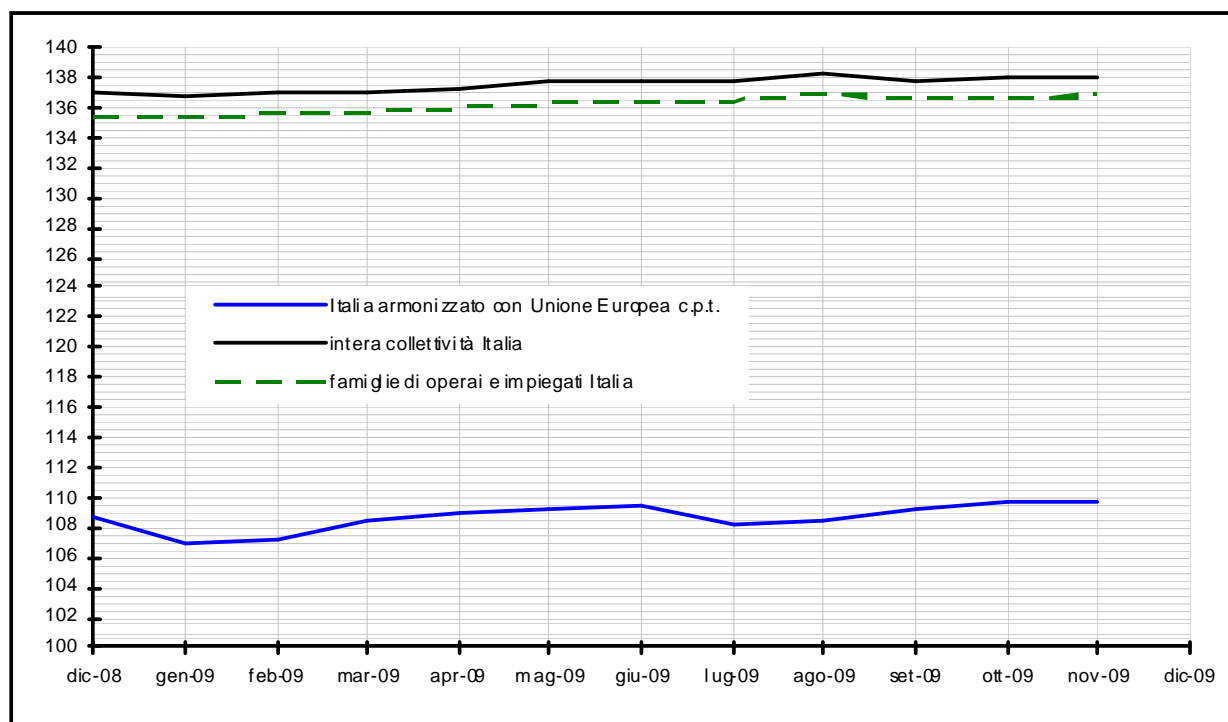
Fonte: ISTAT

Nota: # Indici da utilizzare, ai sensi della normativa vigente, per gli adeguamenti di importi monetari (affitti, appalti, ecc.), salvo disposizioni normative o contrattuali diverse.

@ Comprensivo delle riduzioni temporanee di prezzo

* Base 2005=100

Indici nazionali dei prezzi al consumo per l'intera collettività (NIC), per famiglie di operai e impiegati (FOI) (con tabacchi) (base 1995=100) e dei prezzi al consumo nazionali armonizzati a livello UE (IPCA) (base 2005=100) – Dicembre 2008– Dicembre 2009



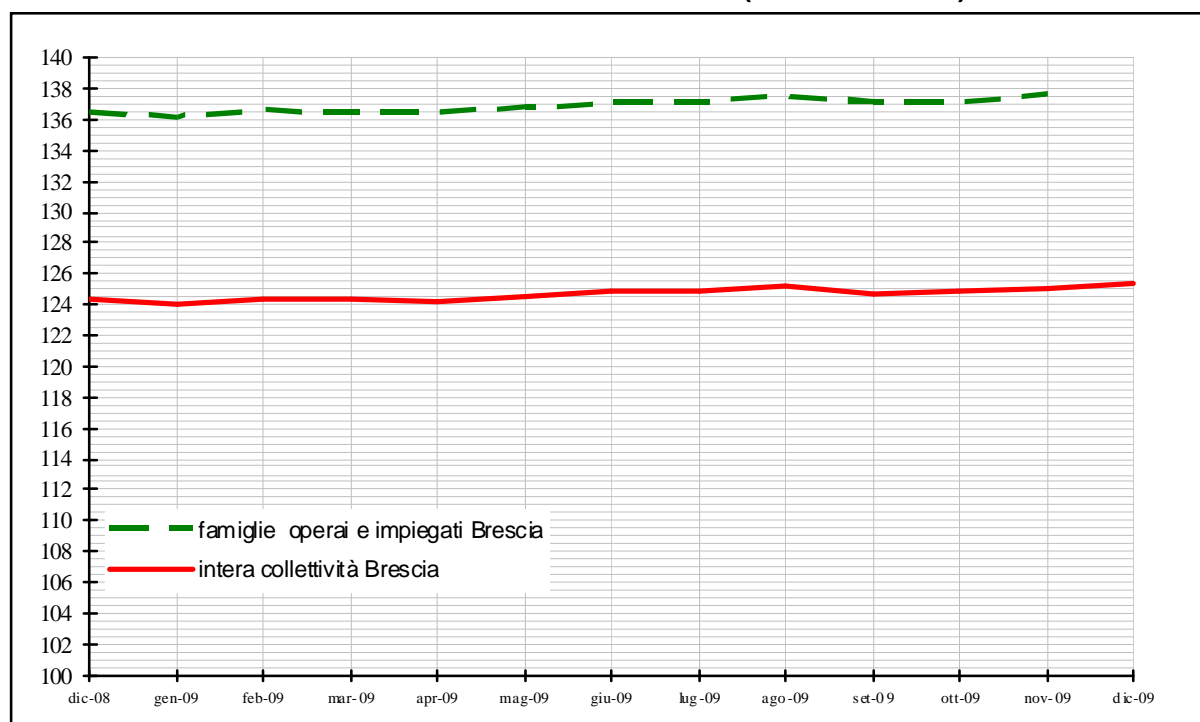
Fonte: ISTAT

Tav. 3. Indici locali dei prezzi al consumo.

| Anno | Mese | Numeri indici dei prezzi al consumo | | | |
|------|-----------|---|---|---|---|
| | | intera collettività Brescia con tabacchi (base 1998=100) | famiglie operai e impiegati Brescia con tabacchi (base 1995=100) | intera collettività Brescia senza tabacchi (base 1998=100) | famiglie operai e impiegati Brescia senza tabacchi (base 1995=100) |
| 2008 | Dicembre | 124,3 | 136,5 | 123,8 | 135,3 |
| 2009 | Gennaio | 124,0 | 136,2 | 123,5 | 135,0 |
| 2009 | Febbraio | 124,4 | 136,6 | 123,8 | 135,3 |
| 2009 | Marzo | 124,3 | 136,5 | 123,7 | 135,2 |
| 2009 | Aprile | 124,2 | 136,5 | 123,7 | 135,3 |
| 2009 | Maggio | 124,5 | 136,8 | 123,9 | 135,6 |
| 2009 | Giugno | 124,8 | 137,1 | 124,2 | 135,8 |
| 2009 | Luglio | 124,8 | 137,1 | 124,2 | 135,9 |
| 2009 | Agosto | 125,2 | 137,6 | 124,7 | 136,3 |
| 2009 | Settembre | 124,7 | 137,1 | 124,1 | 135,9 |
| 2009 | Ottobre | 124,8 | 137,2 | 124,2 | 135,9 |
| 2009 | Novembre | 125,1 | 137,6 | 124,6 | 136,3 |
| 2009 | Dicembre | 125,4 | - | 124,8 | - |

Fonte: Comune di Brescia – Unità di Staff Statistica

**Indici locali generali dei prezzi al consumo per l'intera collettività (NIC), per le famiglie di opera e di impiegati (FOI) (con tabacchi) di Brescia
Dicembre 2008– Dicembre 2009 – (base 1995=100)**



Fonte: Comune di Brescia – Unità di Staff Statistica

Tav. 4. Tassi tendenziali di inflazione mensili Italia e Brescia

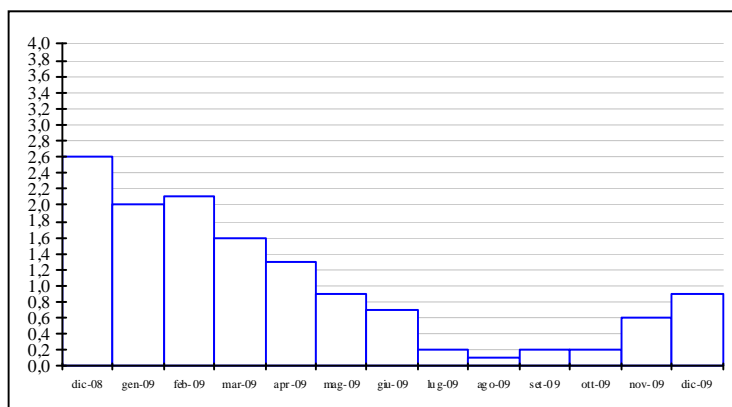
| | Tasso tendenziale d'inflazione mensile | | | | | | | | |
|------------------|--|---------------------|------------|--------------------------------|------------|---------------------|------------|--------------------------------|------------|
| | armonizzato per i paesi UE @ | con tabacchi | | | | senza tabacchi | | | |
| | | Intera collettività | | famiglie operai e impiegati | | intera collettività | | famiglie operai e impiegati | |
| | | Italia | Brescia | Italia | Brescia | Italia | Brescia | Italia | Brescia |
| Anno 2008 | | | | | | | | | |
| Dicembre | 2,4 | 2,2 | 2,6 | 2,1 | 2,3 | 2,2 | 2,5 | 2,0 | 2,2 |
| Anno 2009 | | | | | | | | | |
| Gennaio | 1,4 | 1,6 | 2,0 | 1,6 | 1,8 | 1,6 | 2,0 | 1,5 | 1,7 |
| Febbraio | 1,5 | 1,6 | 2,1 | 1,6 | 1,9 | 1,6 | 1,9 | 1,5 | 1,7 |
| Marzo | 1,1 | 1,2 | 1,6 | 1,1 | 1,4 | 1,1 | 1,5 | 1,0 | 1,3 |
| Aprile | 1,2 | 1,2 | 1,3 | 1,1 | 1,2 | 1,1 | 1,2 | 1,0 | 1,1 |
| Maggio | 0,8 | 0,9 | 0,9 | 0,8 | 0,7 | 0,7 | 0,7 | 0,7 | 0,7 |
| Giugno | 0,6 | 0,5 | 0,7 | 0,5 | 0,6 | 0,4 | 0,6 | 0,4 | 0,4 |
| Luglio | -0,1 | 0,0 | 0,2 | 0,1 | 0,1 | 0,0 | 0,1 | -0,1 | 0,0 |
| Agosto | 0,1 | 0,1 | 0,1 | 0,2 | 0,1 | 0,1 | 0,1 | 0,2 | 0,0 |
| Settembre | 0,4 | 0,2 | 0,2 | 0,3 | 0,1 | 0,1 | 0,1 | 0,1 | 0,1 |
| Ottobre | 0,3 | 0,3 | 0,2 | 0,3 | 0,1 | 0,2 | 0,1 | 0,2 | 0,0 |
| Novembre | 0,8 | 0,7 | 0,6 | 0,8 | 0,7 | 0,7 | 0,6 | 0,7 | 0,6 |
| Dicembre | - | - | 0,9 | - | - | - | 0,8 | - | - |

Nota: # Tasso da utilizzare, ai sensi della normativa vigente, per gli adeguamenti di importi monetari salvo disposizioni normative o contrattuali diverse.

@ Comprensivo delle riduzioni temporanee di prezzo

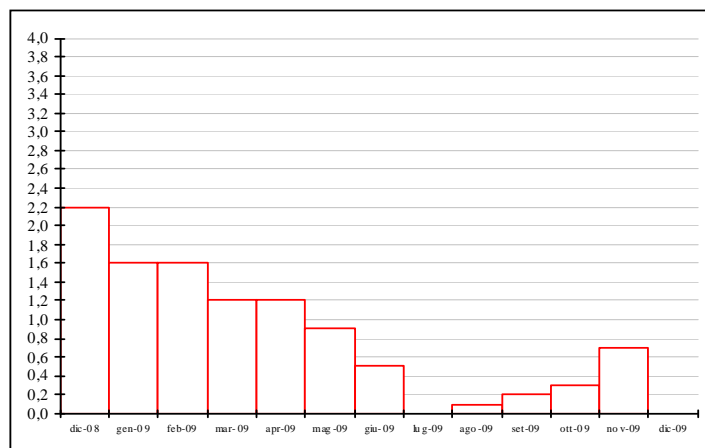
Fonte: ISTAT - Comune di Brescia, Unità di Staff Statistica

Tasso tendenziale di inflazione mensile - Brescia – Dicembre 2008-2009



Fonte: Comune di Brescia – Unità di staff Statistica

Tasso tendenziale di inflazione mensile - Italia – Dicembre 2008-2009



Fonte: ISTAT

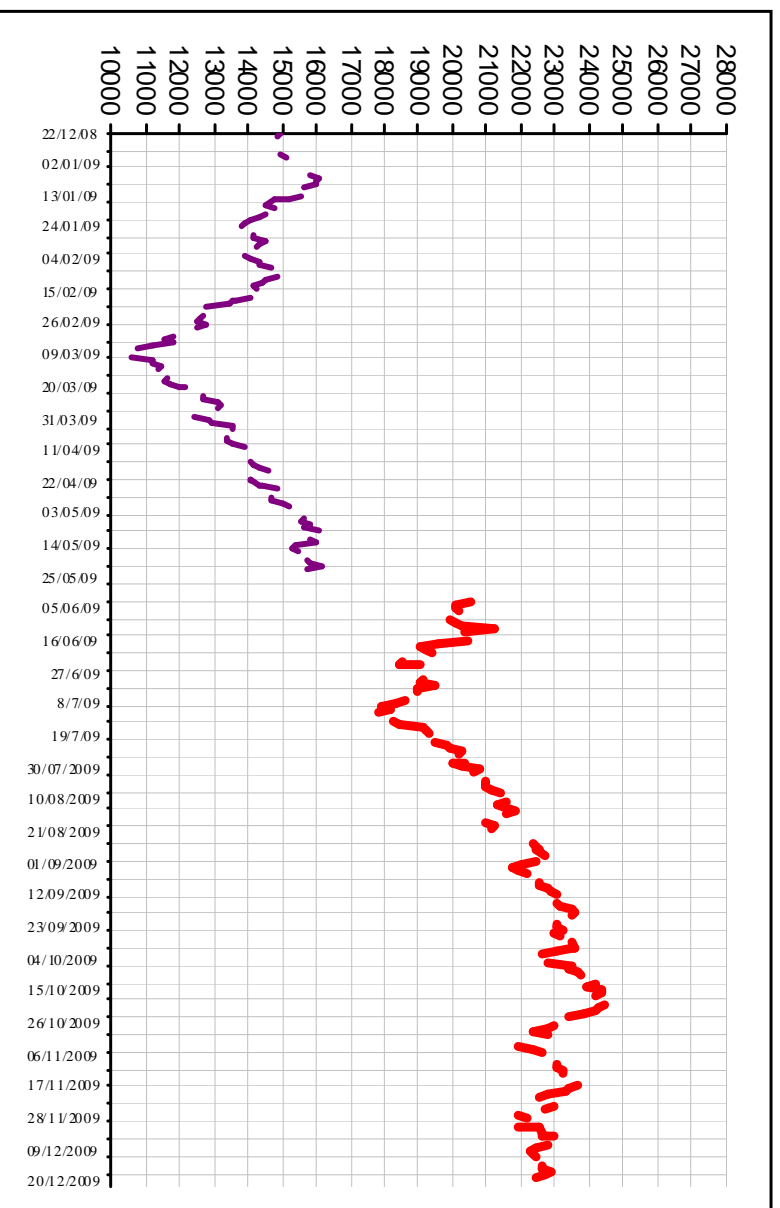
Tav. 5. Principali indicatori dei mercati finanziari e valutari in Italia.

| Data | Borsa Milano | Oro | Prezzo Petrolio \$*barile | | Quotazion e Dollaro in € |
|----------|--------------------|---------|------------------------------|-------|-----------------------------------|
| | Indice FTSE MIB | \$/Oz | Brent | Wti | |
| 01/12/09 | 22556 | 1192,50 | 78,93 | 78,27 | 1,5074 |
| 02/12/09 | 22573 | 1212,50 | 77,20 | 76,62 | 1,5090 |
| 03/12/09 | 22616 | 1208,75 | 78,00 | 76,05 | 1,5120 |
| 04/12/09 | 22926 | 1190,25 | 77,85 | 75,58 | 1,5068 |
| 05/12/09 | | | | | |
| 06/12/09 | | | | | |
| 07/12/09 | 22789 | 1142,50 | 76,23 | 73,99 | 1,4787 |
| 08/12/09 | 22404 | 1146,75 | 75,17 | 72,72 | 1,4774 |
| 09/12/09 | 22236 | 1141,00 | 73,91 | 70,83 | 1,4768 |
| 10/12/09 | 22386 | 1128,50 | 71,15 | 70,43 | 1,4730 |
| 11/12/09 | 22412 | 1124,00 | 70,35 | 69,73 | 1,4757 |
| 12/12/09 | | | | | |
| 13/12/09 | | | | | |
| 14/12/09 | 22652 | 1123,75 | 71,31 | 69,70 | 1,4647 |
| 15/12/09 | 22617 | 1122,00 | 71,57 | 70,72 | 1,4541 |
| 16/12/09 | 22890 | 1137,50 | 73,52 | 72,69 | 1,4560 |
| 17/12/09 | 22678 | 1117,00 | 71,50 | 72,68 | 1,4343 |
| 18/12/09 | 22472 | 1104,50 | 72,10 | 72,89 | 1,4337 |
| 19/12/09 | | | | | |
| 20/12/09 | | | | | |
| 21/12/09 | 22739 | 1105,50 | 72,74 | 72,47 | 1,4368 |

Fonte: Il Sole 24 ore

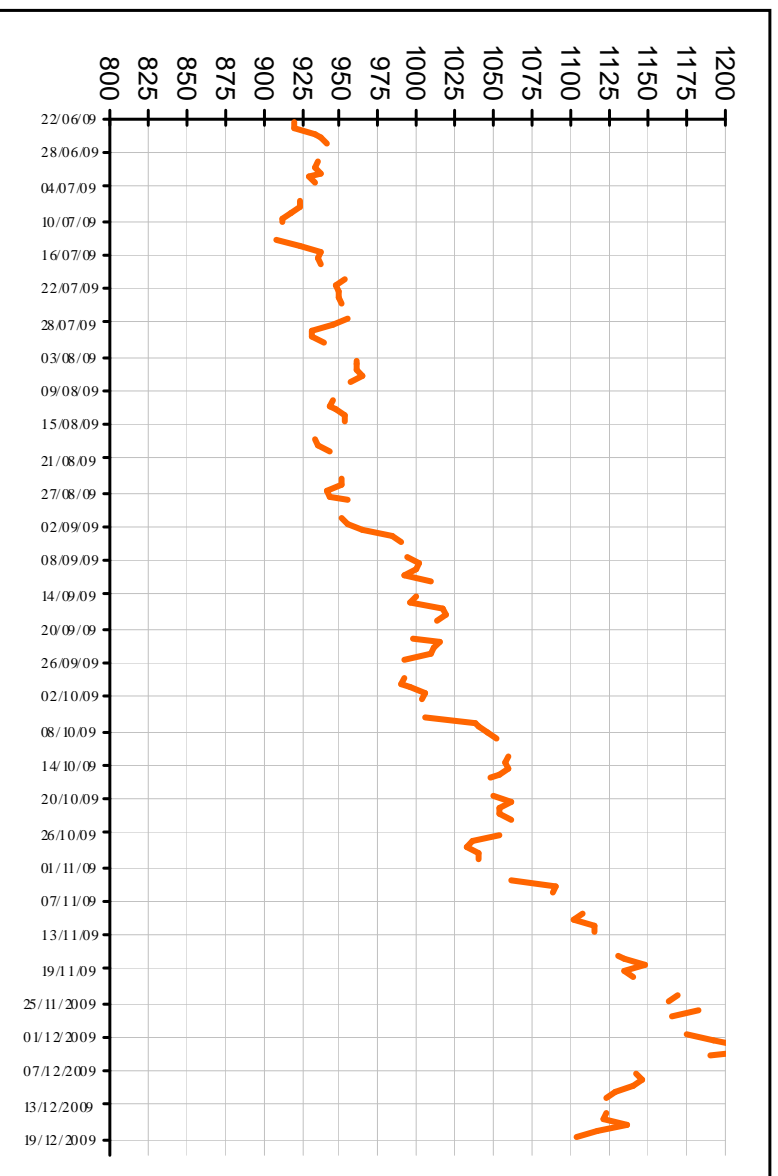
Nota: dal 1 giugno l'indice Mibtel è cessato ed è stato sostituito dall'Indice FTSE MIB

Borsa di Milano – Indice MIBTEL - FTSE MIB giornaliero dal 22 Dicembre 2008 al 21 Dicembre 2009



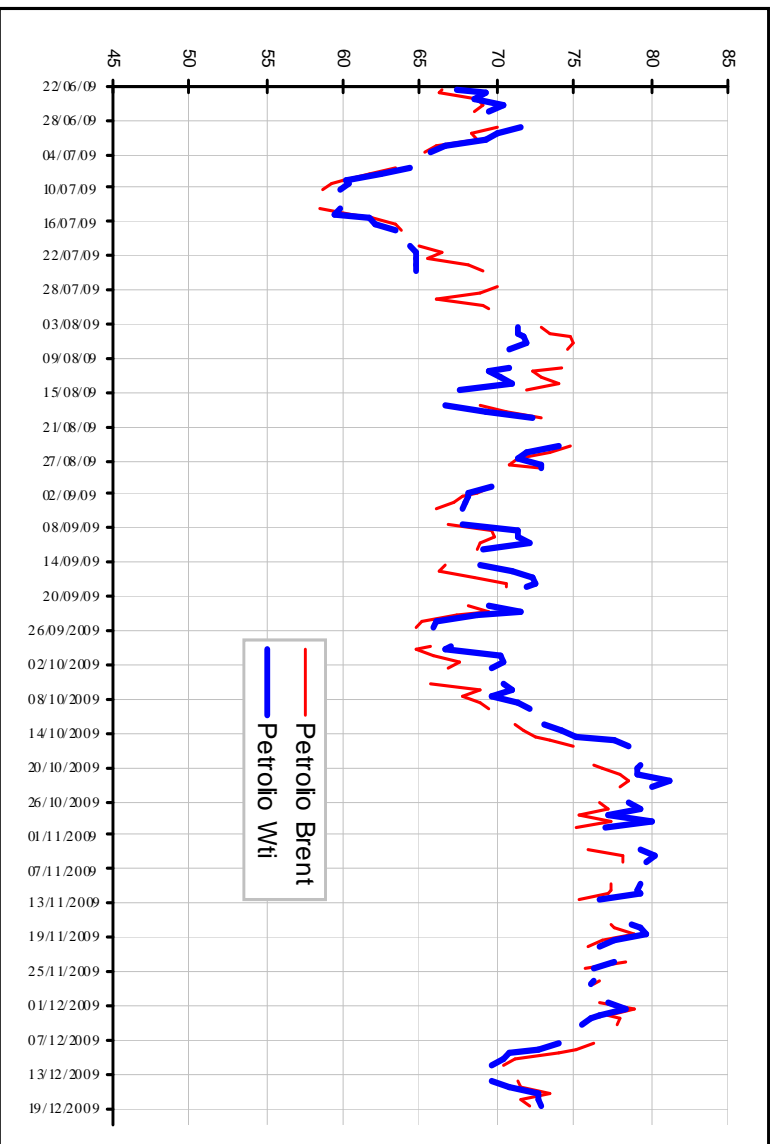
Fonte: Sole 24 ore

ORO: fixing di chiusura a Londra (\$*oz) dal 22 Giugno 2009 al 21 Dicembre 2009



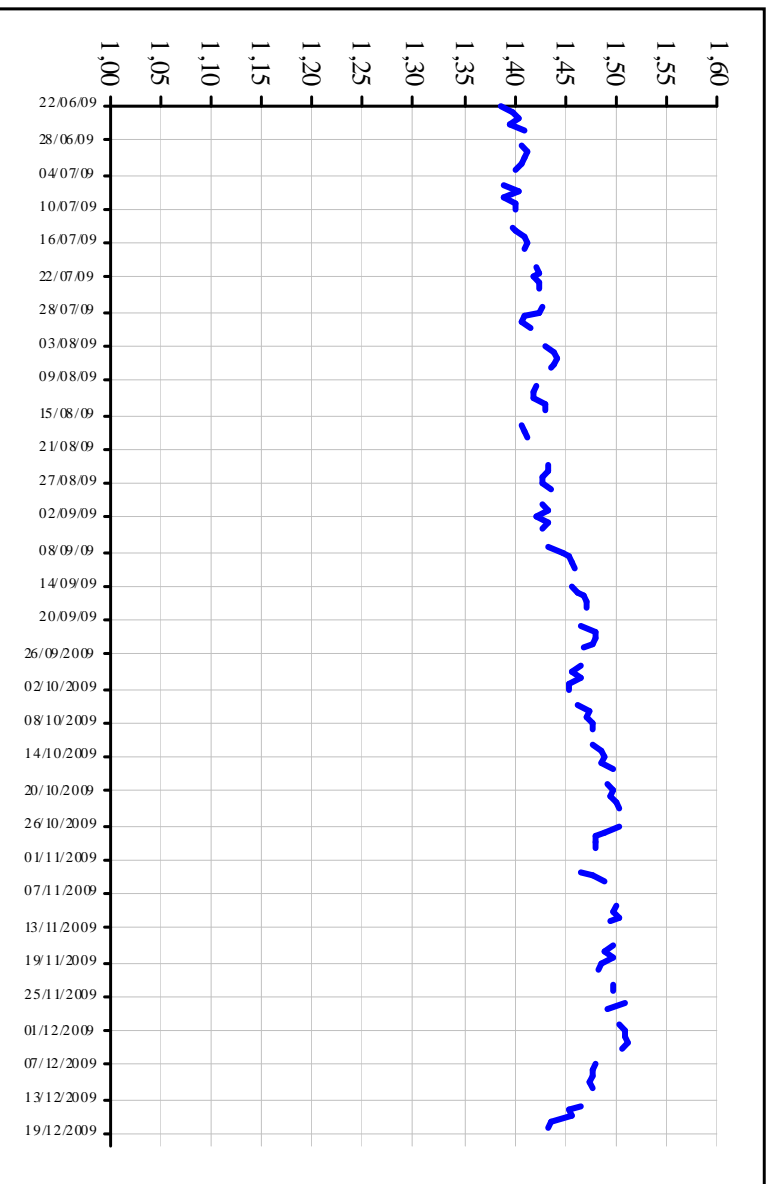
Fonte: Sole 24 ore

Petrolio - Mercati spot Brent Europa - WTI New York (\$*barile) dal 22 Giugno 2009 al 21 Dicembre 2009



Fonte: Sole 24 ore

Cambi giornalieri in Italia-Euro a pronti a termine per dollaro USA dal 22 Giugno 2009 al 21 Dicembre 2009



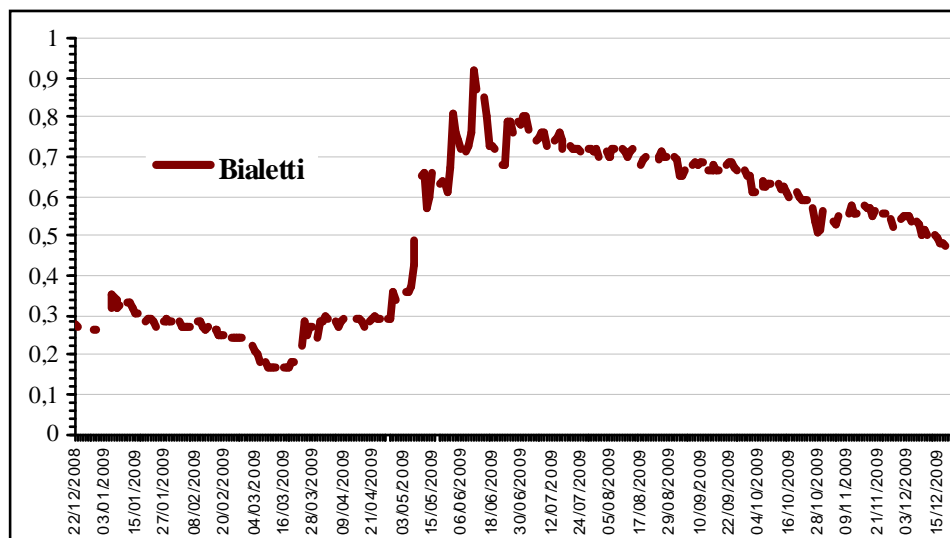
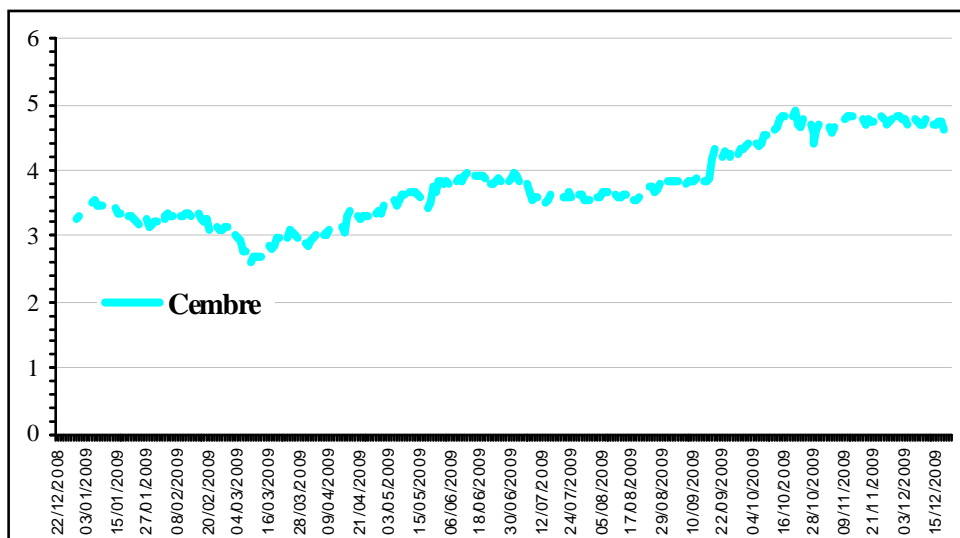
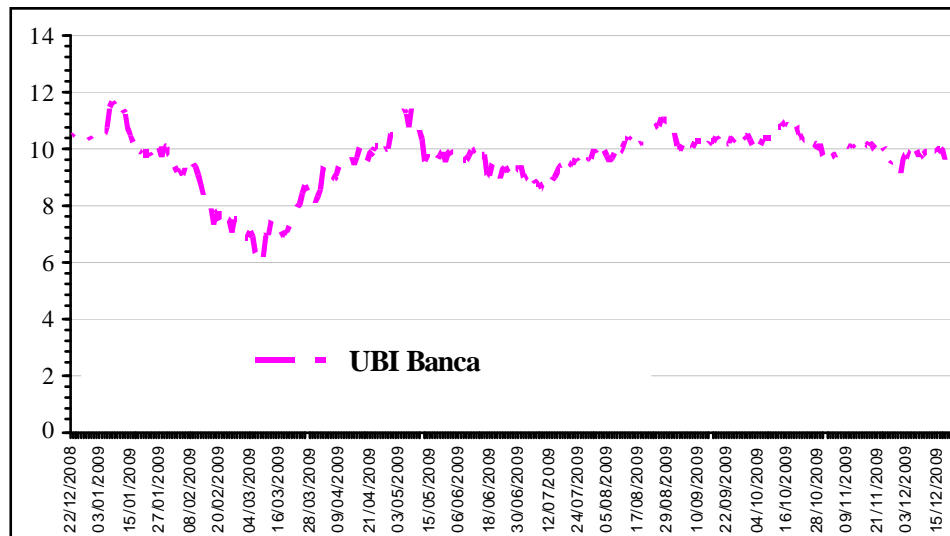
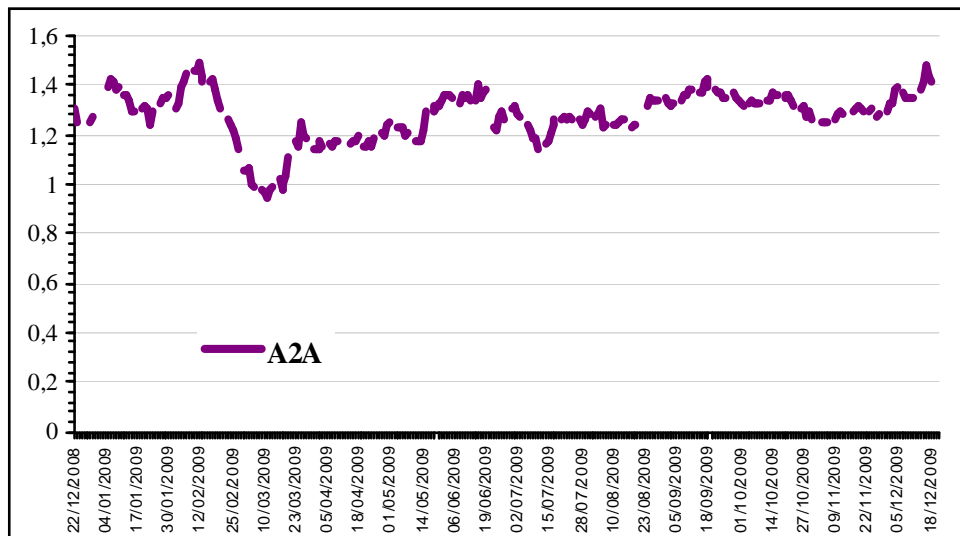
Fonte: Sole 24 ore

Tav. 5. Quotazioni giornaliere dei titoli delle aziende bresciane in Borsa

| Data | A2A ASM- AEM* | UBI-Banca Lombarda** | Cembre | Gefran | Poligrafica S. Faustino | Sabaf | Bialetti | SSBT Screen Service |
|------------|---------------------|-------------------------|--------|--------|-------------------------------|--------|----------|---------------------------|
| 01/12/2009 | 1,327 | 9,670 | 4,795 | 2,135 | 12,010 | 17,500 | 0,550 | 0,711 |
| 02/12/2009 | 1,327 | 9,800 | 4,790 | 2,180 | 12,000 | 17,420 | 0,550 | 0,713 |
| 03/12/2009 | 1,378 | 9,685 | 4,755 | 2,200 | 12,250 | 17,130 | 0,552 | 0,713 |
| 04/12/2009 | 1,389 | 9,890 | 4,673 | 2,160 | 11,970 | 17,290 | 0,539 | 0,710 |
| 05/12/2009 | | | | | | | | |
| 06/12/2009 | | | | | | | | |
| 07/12/2009 | 1,369 | 9,930 | 4,755 | 2,168 | 12,090 | 17,200 | 0,537 | 0,705 |
| 08/12/2009 | 1,354 | 9,710 | 4,743 | 2,198 | 11,850 | 17,150 | 0,530 | 0,711 |
| 09/12/2009 | 1,350 | 9,810 | 4,690 | 2,158 | 11,980 | 17,250 | 0,502 | 0,675 |
| 10/12/2009 | 1,347 | 9,845 | 4,680 | 2,200 | 11,990 | 16,770 | 0,517 | 0,671 |
| 11/12/2009 | 1,353 | 9,855 | 4,760 | 2,155 | 12,050 | 17,000 | 0,500 | 0,688 |
| 12/12/2009 | | | | | | | | |
| 13/12/2009 | | | | | | | | |
| 14/12/2009 | 1,386 | 9,925 | 4,698 | 2,198 | 12,050 | 17,000 | 0,499 | 0,690 |
| 15/12/2009 | 1,417 | 9,940 | 4,700 | 2,235 | 12,050 | 16,700 | 0,492 | 0,711 |
| 16/12/2009 | 1,476 | 9,975 | 4,745 | 2,233 | 11,750 | 16,700 | 0,485 | 0,720 |
| 17/12/2009 | 1,436 | 9,900 | 4,730 | 2,240 | 11,710 | 16,750 | 0,484 | 0,720 |
| 18/12/2009 | 1,416 | 9,610 | 4,620 | 2,235 | 11,900 | 16,600 | 0,472 | 0,700 |
| 19/12/2009 | | | | | | | | |
| 20/12/2009 | | | | | | | | |
| 21/12/2009 | 1,441 | 9,740 | 4,650 | 2,200 | 11,720 | 16,510 | 0,511 | 0,709 |

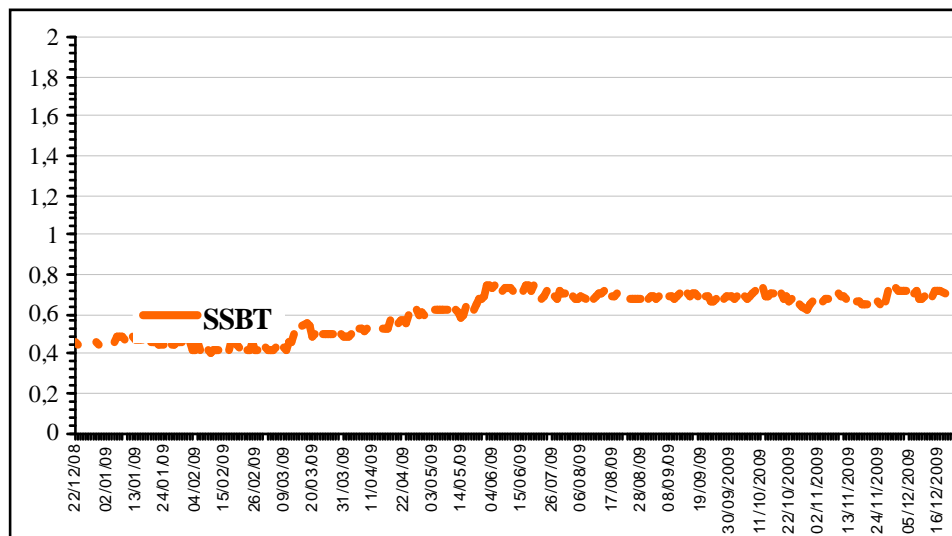
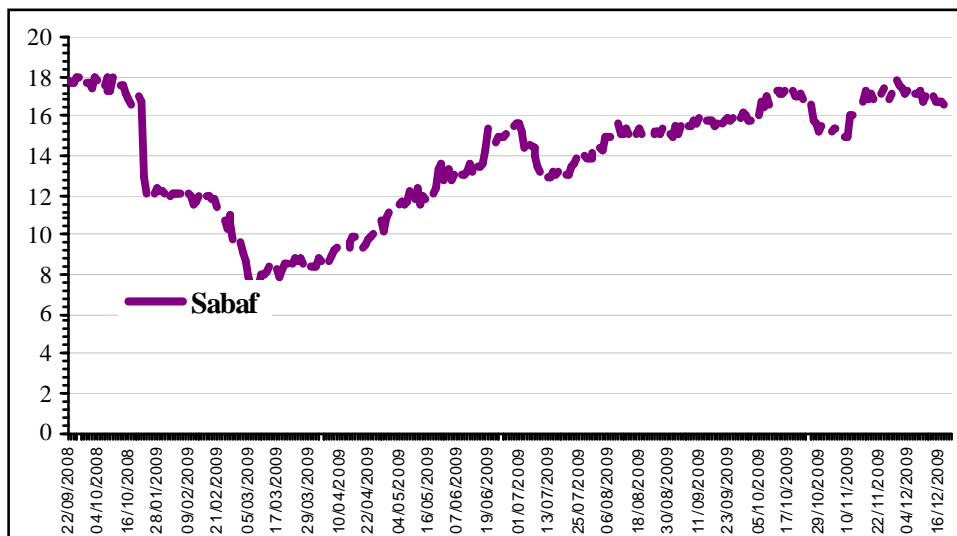
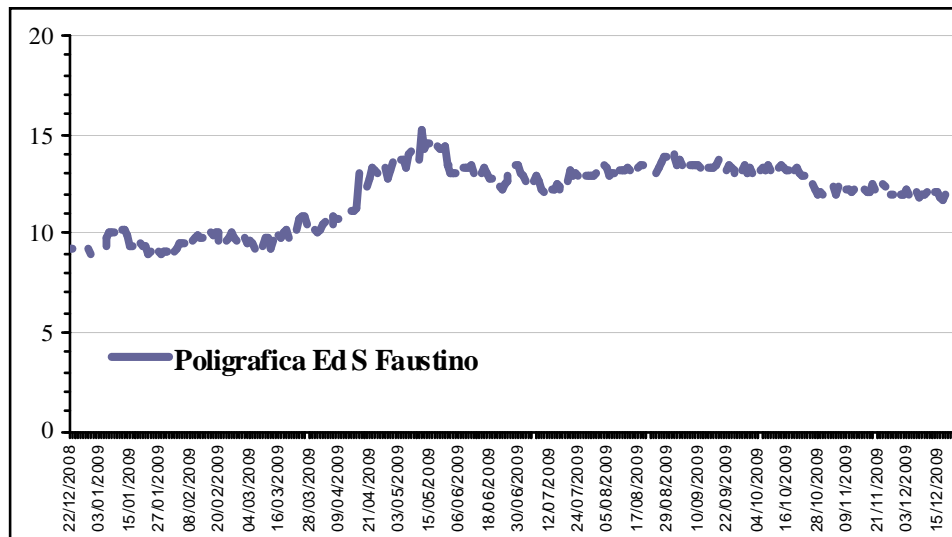
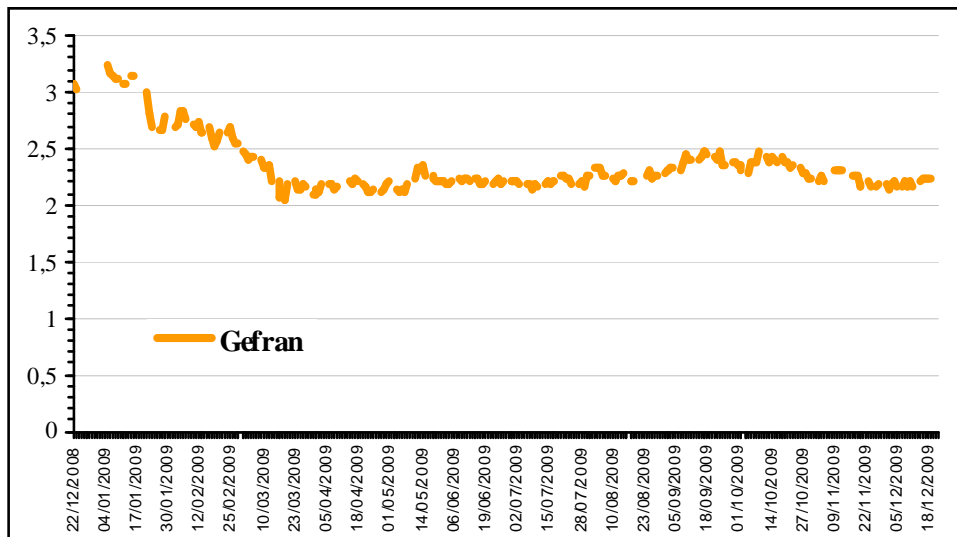
- * A decorrere dal 1° gennaio 2008 per effetto della fusione Asm-Aem viene rilevato il titolo A2A
 - ** a decorrere dal 1° marzo 2008 per effetto della fusione tra UBI e Banca Lombarda viene rilevato il titolo Ubi-Banca Lombarda
- Fonte: Sole 24 ore

Quotazioni giornaliere dei titoli delle aziende bresciane in Borsa – 22 Dicembre 2008 - 21 Dicembre 2009



Fonte: Sole 24 ore

Quotazioni giornaliere dei titoli delle aziende bresciane in Borsa – 22 Dicembre 2008 - 21 Dicembre 2009



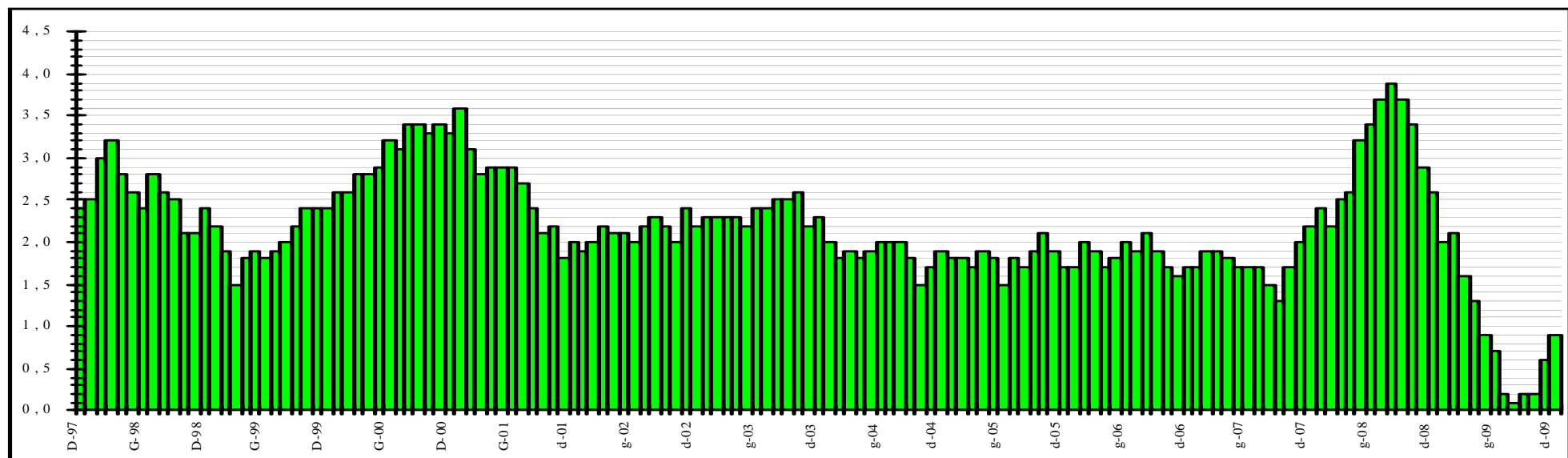
Fonte: Sole 24 ore

Tav. 6. Tasso tendenziale di inflazione per capitolo di spesa e mese per l'intera collettività - Brescia

| | 2008 | 2009 | | | | | | | | | | | |
|---|------------|------------|------------|------------|------------|------------|------------|------------|------------|------------|------------|------------|------------|
| Capitoli di spesa | DIC | GEN | FEB | MAR | APR | MAG | GIU | LUG | AGO | SET | OTT | NOV | DIC |
| Prodotti alimentari, bevande analcoliche | 3,9 | 3,8 | 3,4 | 3,0 | 2,6 | 2,1 | 2,0 | 1,9 | 1,3 | 0,8 | 0,6 | 0,3 | 0,2 |
| Bevande alcoliche e tabacchi | 5,5 | 3,6 | 4,8 | 5,6 | 5,3 | 5,1 | 4,7 | 2,8 | 2,6 | 2,5 | 2,5 | 2,4 | 4,1 |
| Abbigliamento e calzature | - | 0,4 | 0,5 | 0,4 | 0,6 | 0,4 | 0,6 | 0,6 | 0,5 | 0,8 | 1,1 | 1,3 | 1,3 |
| Abitazione, acqua, energia elettricità e combustibili | 7,7 | 5,9 | 5,7 | 5,3 | 0,4 | -0,2 | -0,4 | -3,6 | -3,2 | -3,2 | -4,6 | -4,4 | -3,9 |
| Mobili, articoli e servizi per la casa | 2,0 | 1,2 | 1,4 | 1,3 | 1,4 | 1,3 | 1,3 | 1,3 | 1,2 | 1,2 | 1,2 | 1,5 | 1,4 |
| Servizi sanitari, spese per la salute | - | 0,5 | -0,1 | 0,1 | - | 0,6 | 0,1 | -0,1 | -0,1 | -0,1 | - | 0,1 | 0,1 |
| Trasporti | 0,4 | -1,2 | -1,2 | -3,5 | -1,9 | -3,9 | -4,6 | -5,2 | -3,9 | -3,8 | -3,0 | -0,2 | 1,3 |
| Comunicazioni | -3,8 | -3,9 | -2,5 | -2,2 | -1,5 | 0,3 | -1,3 | -0,3 | 0,1 | 2,0 | 1,7 | 1,0 | 0,1 |
| Ricreazione, spettacolo, cultura | 1,6 | 1,8 | 2,3 | 1,7 | 1,5 | 1,4 | 1,8 | 1,8 | 2,6 | 2,5 | 2,2 | 2,4 | 2,6 |
| Istruzione | 6,4 | 6,4 | 6,4 | 6,4 | 6,4 | 6,4 | 6,4 | 6,4 | 6,4 | 2,8 | 2,9 | 2,9 | 2,9 |
| Servizi ricettivi e di ristorazione | 3,6 | 3,5 | 3,6 | 3,6 | 3,7 | 3,3 | 3,2 | 2,7 | 1,0 | 1,7 | 1,5 | 1,4 | 1,5 |
| Altri beni e servizi | 4,2 | 3,6 | 3,1 | 3,2 | 3,6 | 3,7 | 3,5 | 3,4 | 2,6 | 2,6 | 3,1 | 3,2 | 3,2 |
| Indice generale | 2,6 | 2,0 | 2,1 | 1,6 | 1,3 | 0,9 | 0,7 | 0,2 | 0,1 | 0,2 | 0,2 | 0,6 | 0,9 |
| Indice generale al netto dei tabacchi | 2,5 | 2,0 | 1,9 | 1,5 | 1,2 | 0,7 | 0,6 | 0,1 | 0,1 | 0,1 | 0,1 | 0,6 | 0,8 |

Fonte: Comune di Brescia – Unità di staff Statistica

Tasso tendenziale di inflazione con tabacchi – Intera collettività di Brescia – Dicembre 1997– Dicembre 2009



Fonte: Comune di Brescia - Unità di staff Statistica

Tav. 7. Tasso congiunturale di inflazione per capitolo di spesa e mese per l'intera collettività - Brescia

| | 2008 | 2009 | | | | | | | | | | | |
|---|-------------|-------------|------------|-------------|-------------|------------|------------|------------|------------|-------------|------------|------------|------------|
| Capitoli di spesa | DIC | GEN | FEB | MAR | APR | MAG | GIU | LUG | AGO | SET | OTT | NOV | DIC |
| Prodotti alimentari, bevande analcoliche | - | 0,2 | 0,1 | 0,1 | - | 0,2 | 0,2 | -0,1 | -0,3 | -0,3 | 0,2 | 0,2 | -0,1 |
| Bevande alcoliche e tabacchi | -0,1 | -0,1 | 1,3 | 0,9 | - | 0,1 | - | 0,1 | 0,1 | 0,1 | 0,1 | 0,1 | 1,6 |
| Abbigliamento e calzature | - | 0,4 | 0,1 | - | 0,2 | -0,1 | - | - | - | 0,3 | 0,3 | 0,1 | - |
| Abitazione, acqua, energia elettricità e combustibili | -0,5 | -0,6 | - | -0,3 | -2,1 | - | 0,2 | -1,6 | 0,3 | -0,1 | -0,2 | 0,4 | - |
| Mobili, articoli e servizi per la casa | 0,1 | - | 0,4 | - | 0,1 | 0,1 | 0,1 | 0,1 | - | 0,1 | 0,1 | 0,4 | - |
| Servizi sanitari, spese per la salute | - | 0,1 | 0,4 | - | -0,1 | 0,4 | -0,5 | -0,1 | - | - | -0,1 | - | - |
| Trasporti | -0,9 | -1,2 | -0,3 | -0,8 | 1,1 | 0,7 | 0,7 | 0,4 | 2,1 | -2,0 | -0,4 | 0,5 | 0,6 |
| Comunicazioni | 0,4 | -0,9 | 1,0 | 0,3 | 0,4 | 1,0 | -1,3 | - | -0,3 | 1,0 | -0,3 | -0,4 | -0,4 |
| Ricreazione, spettacolo, cultura | 0,8 | -0,2 | 1,1 | -0,2 | -0,4 | -0,1 | 0,7 | 0,7 | 0,8 | -1,2 | 0,3 | 0,1 | 1,0 |
| Istruzione | - | - | - | - | - | - | - | - | - | 2,2 | 0,6 | - | - |
| Servizi ricettivi e di ristorazione | 0,1 | -0,2 | 0,3 | - | 0,1 | - | 0,5 | 0,2 | 0,1 | -0,4 | -0,2 | 0,7 | 0,3 |
| Altri beni e servizi | - | 0,1 | 0,7 | 0,2 | 0,3 | 0,2 | - | 0,4 | - | 0,1 | 0,7 | 0,5 | - |
| Indice generale | -0,1 | -0,2 | 0,3 | -0,1 | -0,1 | 0,2 | 0,2 | - | 0,3 | -0,4 | 0,1 | 0,2 | 0,2 |
| Indice generale al netto dei tabacchi | -0,1 | -0,2 | 0,2 | -0,1 | -0,2 | 0,2 | 0,2 | - | 0,4 | -0,5 | 0,1 | 0,3 | 0,2 |

Fonte: Comune di Brescia – Unità di staff Statistica

Tav. 8. Numeri indici dei prezzi al consumo per l'intera collettività per capitolo di spesa e mese - Brescia

| | 2008 | 2009 | | | | | | | | | | | |
|---|--------------|--------------|--------------|--------------|--------------|--------------|--------------|--------------|--------------|--------------|--------------|--------------|--------------|
| Capitoli di spesa | DIC | GEN | FEB | MAR | APR | MAG | GIU | LUG | AGO | SET | OTT | NOV | DIC |
| Prodotti alimentari, bevande analcoliche | 128,2 | 128,4 | 128,5 | 128,6 | 128,6 | 128,8 | 129,1 | 129,0 | 128,6 | 128,2 | 128,4 | 128,6 | 128,5 |
| Bevande alcoliche e tabacchi | 148,7 | 148,5 | 150,4 | 151,7 | 151,7 | 151,8 | 151,7 | 151,8 | 151,9 | 152,0 | 152,2 | 152,4 | 154,8 |
| Abbigliamento e calzature | 116,9 | 117,4 | 117,5 | 117,5 | 117,7 | 117,6 | 117,6 | 117,6 | 117,6 | 117,9 | 118,3 | 118,4 | 118,4 |
| Abitazione, acqua, energia elettricità e combustibili | 142,1 | 141,2 | 141,2 | 140,8 | 137,9 | 137,9 | 138,2 | 136,0 | 136,4 | 136,2 | 135,9 | 136,5 | 136,5 |
| Mobili, articoli e servizi per la casa | 117,0 | 117,0 | 117,5 | 117,5 | 117,6 | 117,7 | 117,8 | 117,9 | 117,9 | 118,0 | 118,1 | 118,6 | 118,6 |
| Servizi sanitari, spese per la salute | 110,8 | 110,9 | 111,3 | 111,3 | 111,2 | 111,7 | 111,1 | 111,0 | 111,0 | 111,0 | 110,9 | 110,9 | 110,9 |
| Trasporti | 133,5 | 131,9 | 131,5 | 130,4 | 131,8 | 132,7 | 133,6 | 134,1 | 136,9 | 134,2 | 133,7 | 134,4 | 135,2 |
| Comunicazioni | 70,4 | 69,8 | 70,5 | 70,7 | 71,0 | 71,7 | 70,8 | 70,8 | 70,6 | 71,3 | 71,1 | 70,8 | 70,5 |
| Ricreazione, spettacolo, cultura | 117,1 | 116,9 | 118,2 | 118,0 | 117,5 | 117,4 | 118,2 | 119,0 | 120,0 | 118,6 | 118,9 | 119,0 | 120,2 |
| Istruzione | 142,9 | 142,9 | 142,9 | 142,9 | 142,9 | 142,9 | 142,9 | 142,9 | 142,9 | 146,1 | 147,0 | 147,0 | 147,0 |
| Servizi ricettivi e di ristorazione | 130,2 | 130,0 | 130,5 | 130,5 | 130,6 | 130,6 | 131,3 | 131,6 | 131,7 | 131,2 | 131,0 | 131,9 | 132,2 |
| Altri beni e servizi | 133,9 | 134,1 | 135,0 | 135,3 | 135,7 | 136,0 | 136,0 | 136,5 | 136,5 | 136,6 | 137,5 | 138,2 | 138,2 |
| Indice generale | 124,3 | 124,0 | 124,4 | 124,3 | 124,2 | 124,5 | 124,8 | 124,8 | 125,2 | 124,7 | 124,8 | 125,1 | 125,4 |
| Indice generale al netto dei tabacchi | 123,8 | 123,5 | 123,8 | 123,7 | 123,7 | 123,9 | 124,2 | 124,2 | 124,7 | 124,1 | 124,2 | 124,6 | 124,8 |

Fonte: Comune di Brescia – Unità di staff Statistica

Analisi dei dati per capitolo di spesa

Voci di Prodotto con variazione % della media delle quotazioni rilevate sul mese precedente >= allo 0,1%

Prodotti alimentari, bevande analcoliche: nel mese di dicembre il capitolo inverte l'andamento registrato negli ultimi mesi e segnala un tasso congiunturale del -0,1%. Calano i prezzi del 38% dei prodotti, fra essi da evidenziare i prodotti ortofrutticoli, pesce di mare fresco e carne suina. Tasso tendenziale +0,2%.

Bevande alcoliche e tabacchi: aumenti consistenti per il comparto tabacchi (sigarette +2,4%) ma anche per birre e superalcolici. Tasso congiunturale +1,6%, tendenziale al +4,1%.

Abbigliamento e calzature: nessuna variazione da segnalare. Tasso congiunturale invariato, tendenziale +1,3%.

Abitazione, acqua, energia elettrica e combustibili: aumento per il gas in bombole e calo dei prezzi del gasolio da riscaldamento. Nessuna variazione per tariffe. Tasso congiunturale invariato, tasso tendenziale -3,9%.

Mobili, articoli e servizi per la casa: variazioni sia in aumento che in diminuzione per il comparto igiene per la casa, prodotti tessili e stoviglie. Tasso congiunturale invariato, tasso tendenziale +1,4%.

Servizi sanitari, spese per la salute: aumentano i prezzi degli apparecchi sanitari. Invariati i prezzi dei medicinali. Tasso congiunturale invariato, tasso tendenziale +0,1%.

Trasporti: tariffe di alta stagione per i viaggi aerei, in aumento i prezzi di motocicli e ciclomotori (contrariamente a quanto accade per le auto di varia cilindrata ed alimentazione), in calo carburanti per autotrazione (ad eccezione del gpl). Tasso congiunturale +0,6% e tasso tendenziale +1,3%.

Comunicazioni: Apparecchi e servizi per telefonia fissa e mobile in calo. Tasso congiunturale -0,4%, tendenziale +0,1%.

Ricreazione, spettacolo, cultura: aumenti diffusi nel comparto vacanze (pacchetti vacanza e impianti vari), fiori, giornali, riviste, giochi elettronici, cd musicali e libri non scolastici. In calo comparto personal computer e film dvd. Tasso congiunturale +1,0%, tasso tendenziale +2,6%.

Istruzione: nessuna variazione da segnalare.

Servizi ricettivi e di ristorazione: aumenti per camping, agriturismo e listini bar. Tasso congiunturale 0,3%, tasso tendenziale +1,5%.

Altri beni e servizi: in aumento fede in oro, servizi finanziari. I prodotti per l'igiene registrano sia aumenti che diminuzioni. Tasso congiunturale invariato, tasso tendenziale +3,2%.

A dicembre inflazione a Brescia ancora in ripresa: tasso tendenziale +0,9%, tasso congiunturale +0,2%

Per il mese di dicembre l'inflazione su Brescia risulta nuovamente in ripresa. Ciò nonostante siano solo quattro i capitoli che registrano aumenti congiunturali. Tali capitoli sono Bevande Alcoliche e Tabacchi (sigarette in forte aumento), Ricreazione Spettacolo Cultura, Trasporti e Servizi Ricettivi e Ristorazione (per questi ultimi tre capitoli incidono notevolmente gli aumenti di prodotti e servizi tipici del periodo natalizio). Calano i capitoli Comunicazione (prodotti e servizi telefonia fissa e mobile) e il capitolo Prodotti Alimentari e Bevande Alcoliche (che inverte la tendenza registrata negli ultimi mesi). Invariati tutti gli altri capitoli.

L'indicatore di trend, dopo tredici mesi di andamento deflativo, nel mese di dicembre inverte la tendenza e risulta essere lievemente inflativo.

| In Aumento | | In Diminuzione | |
|---|--------------------------------------|-------------------------------------|--------------------------------------|
| Prodotti | Var.% Mese precedente | Prodotti | Var.% Mese precedente |
| 01 -- Prodotti alimentari e bevande analcoliche | | | |
| Agli | 3,2 | Ananas (dato medio) | -9 |
| Formaggio stagionato di produzione locale | 2,7 | Banane | -8,2 |
| Patate | 2,6 | Limoni | -7,3 |
| Carne ovina o caprina | 1,6 | Pompelmi | -6,2 |
| Pasta all'uovo | 1,5 | Pesce fresco di mare di allevamento | -5,6 |
| Petto di pollo | 1,4 | Pomodori da sugo | -4,5 |
| Molluschi freschi | 1,3 | Vaschetta di gelato | -2,1 |
| Crema di riso prima infanzia | 1,2 | Minestrone surgelato | -1,9 |
| Carne fresca di vitello, I taglio | 1,1 | Gelati multipack | -1,5 |
| Coniglio fresco | 0,9 | Formaggio stagionato a pasta filata | -1,4 |
| Biscotti frollini | 0,8 | Insalata in confezione | -1,2 |
| Te' | 0,8 | Carne fresca bovino adulto, tritata | -1,2 |
| Taleggio | 0,8 | Pesce fresco di mare di pescata | -1,1 |
| Dadi per brodo | 0,7 | Baccala' o stoccafisso | -1 |
| Biscotti comuni stampati | 0,6 | Frutta prezzo perequato | -1 |
| Carne fresca bovino adulto, I taglio | 0,6 | Carne fresca suina con osso | -1 |
| Pane per toast | 0,6 | Cereali per colazione | -0,9 |
| Riso | 0,6 | Legumi lessati in confezione | -0,9 |
| Filetti di platessa surgelati | 0,5 | Grana padano | -0,9 |
| Patatine fritte | 0,4 | Petto di tacchino | -0,8 |
| Uova | 0,4 | Carne fresca suina senz'osso | -0,8 |
| Fior di latte di mucca | 0,4 | Noci | -0,8 |
| Miele | 0,3 | Sedani | -0,7 |
| Ovetto di cioccolata | 0,3 | Olio di semi di girasole | -0,7 |
| Wurstel | 0,3 | Pepe nero | -0,6 |
| Patate surgelate | 0,3 | Crostacei freschi | -0,6 |
| Mortadella | 0,3 | Bastoncini di pesce surgelati | -0,6 |
| Cipolle | 0,2 | Te' in bottiglia | -0,5 |
| Acqua minerale | 0,2 | Salumi in confezione | -0,5 |
| Formaggi fusi in scatola | 0,2 | Piatto pronto surgelato | -0,5 |
| Succo di frutta | 0,2 | Pizza surgelata | -0,5 |
| Bevanda gassata | 0,2 | Pasta di semola di grano duro | -0,5 |
| Burro | 0,2 | Aranciata | -0,4 |
| Olio extra vergine di oliva | 0,2 | Piselli surgelati | -0,4 |
| Carne fresca bovino adulto, II taglio | 0,2 | Fette biscottate | -0,4 |
| Biscotti prima infanzia | 0,2 | Parmigiano Reggiano | -0,3 |
| Pollo fresco | 0,2 | Gorgonzola classico | -0,3 |
| Passata di pomodoro | 0,2 | Ortaggi, prezzo perequato | -0,3 |
| Omogeneizzati di carne | 0,1 | Margarina | -0,3 |
| Cioccolatini | 0,1 | Caffe' tostato | -0,3 |
| Maionese | 0,1 | Bresaola | -0,2 |
| Stracchino o crescenza | 0,1 | Pasta ripiena | -0,2 |
| Filetti d'acciuga sott'olio di oliva | 0,1 | Formaggi fusi in fette | -0,2 |
| Mozzarella di bufala | 0,1 | Olive verdi in salamoia | -0,2 |
| | | Frutta sciroppata | -0,1 |
| | | Spinaci surgelati | -0,1 |
| | | Legumi secchi | -0,1 |
| | | Olio di mais | -0,1 |
| | | Salsicce di carne tritata | -0,1 |

| | |
|---------------------|------|
| Pancetta | -0,1 |
| Crakers | -0,1 |
| Yogurt | -0,1 |
| Caffe' decaffeinato | -0,1 |

| | | | |
|------------------------------------|--|--|--|
| 02 -- Bevande alcoliche e tabacchi | | | |
|------------------------------------|--|--|--|

| | | | |
|-----------------------|-----|---------------|------|
| Sigarette | 2,4 | Liquore dolce | -0,7 |
| Birra nazionale | 0,6 | | |
| Birra di marca estera | 0,4 | | |
| Superalcoolico | 0,2 | | |

| | | | |
|---|--|--|--|
| 04 -- Abitazione, Acqua, Energia elettrica e combustibili | | | |
|---|--|--|--|

| | | | |
|----------------|-----|---------------------------|------|
| Gas in bombole | 1,1 | Gasolio per riscaldamento | -0,1 |
|----------------|-----|---------------------------|------|

| | | | |
|--|--|--|--|
| 05 -- Mobili, articoli e servizi per la casa | | | |
|--|--|--|--|

| | | | |
|------------------------------------|-----|--------------------------------|------|
| Piatto | 1,1 | Detersivo per stoviglie a mano | -1,7 |
| Lucido per scarpe | 1,1 | Caffettiera | -1,1 |
| Detersivo per pulizia casa | 0,7 | Detergente per wc | -0,8 |
| Bicchiere | 0,6 | Lenzuolo | -0,2 |
| Rotolo carta alluminio | 0,6 | | |
| Guanti di gomma per cucina | 0,4 | | |
| Detersivo per lavatrice in polvere | 0,3 | | |
| Candeggina | 0,2 | | |
| Rotolo di carta per cucina | 0,1 | | |
| Tovaglia | 0,1 | | |

| | | | |
|--|--|--|--|
| 06 -- Servizi sanitari e spese per la salute | | | |
|--|--|--|--|

| | | | |
|------------------------------|-----|--|--|
| Apparecchi sanitari | 1,6 | | |
| Disinfettante | 0,8 | | |
| Pasta protettiva per neonato | 0,6 | | |

| | | | |
|-----------------|--|--|--|
| 07 -- Trasporti | | | |
|-----------------|--|--|--|

| | | | |
|---------------------------------|------|-----------------------------------|------|
| Viaggio aereo intercontinentale | 24,5 | Benzina verde | -0,9 |
| Viaggio aereo nazionale | 12,2 | Gasolio per auto | -0,7 |
| Trasporti ferroviari nazionali | 9,9 | Automobili fino a 4 metri diesel | -0,5 |
| Viaggio aereo europeo | 5,8 | Automobili fino a 4 metri benzina | -0,2 |
| Gas GPL | 5,4 | Automobili oltre 4 metri diesel | -0,2 |
| Motocicli | 0,2 | Trasporto marittimo di auto | -0,1 |
| Ciclomotori | 0,1 | | |
| Navigazione passeggeri | 0,1 | | |

| | | | |
|---------------------|--|--|--|
| 08 -- Comunicazioni | | | |
|---------------------|--|--|--|

| | |
|-----------------------------------|------|
| Apparecchi per la telefonia fissa | -3,5 |
| Telefoni cellulari | -1,6 |
| Servizi di telefonia fissa | -0,2 |
| Servizi di telefonia mobile | -0,1 |

| | | | |
|---|--|--|--|
| 09 -- Ricreazione, Spettacolo e Cultura | | | |
|---|--|--|--|

| | | | |
|----------------------------------|------|------------------------------------|------|
| Pacchetti vacanza tutto compreso | 11,8 | Personal computer: periferiche | -7,2 |
| Impianti di risalita | 10,5 | Personal computer: unita' centrale | -2,9 |
| Giochi elettronici per console | 9,8 | Autocaravan e caravan | -1 |
| Compact disc | 7,6 | Ingresso ai parchi di divertimento | -0,7 |
| Fiori e piante | 3 | Film in DVD | -0,6 |
| Articoli per la cancelleria | 1,5 | | |
| Periodici | 1,4 | | |

| | |
|----------------------|-----|
| Quadernone | 1 |
| Imbarcazione | 0,9 |
| Abbonamento pay tv | 0,4 |
| Giornale quotidiano | 0,4 |
| Libri non scolastici | 0,3 |

| |
|---|
| 11 -- Servizi ricettivi e di ristorazione |
|---|

| | |
|------------------------|-----|
| Agriturismo | 7,2 |
| Cappuccino al bar | 3,1 |
| Spremuta al bar | 2,8 |
| Analcolico al bar | 2,8 |
| Camping | 2,7 |
| Panino al bar | 1,9 |
| Caffe' espresso al bar | 1,5 |
| Pasta lievitata al bar | 1,5 |

| |
|----------------------------|
| 12 -- Altri beni e servizi |
|----------------------------|

| | | | |
|--------------------------|-----|----------------------------------|------|
| Sapone liquido | 1,3 | Filo interdentale | -2 |
| Bagno/doccia schiuma | 1,1 | Shampoo | -1,2 |
| Spazzolino da denti | 0,7 | Cosmetici | -1 |
| Sapone toiletta | 0,7 | Pannolino per bambino | -0,8 |
| Fede in oro | 0,6 | Prodotti per la cura dei capelli | -0,3 |
| Dentifricio | 0,6 | | |
| Fazzoletti di carta | 0,5 | | |
| Dopobarba | 0,3 | | |
| Altri servizi finanziari | 0,2 | | |
| Latte detergente | 0,1 | | |

Notizie dai rilevatori e dall'Ufficio

Nulla da segnalare

| DICEMBRE 2009 | Numero prodotti per variazione della media dei prezzi | | | | % prodotti per variazione della media di prezzi | | | |
|--|---|------------|------------|-----------------|---|-------------|-------------|--------------|
| | Diminuiti | Invariati | Aumentati | Totale prodotti | Diminuiti | Invariati | Aumentati | % totale |
| Capitolo di spesa | | | | | | | | |
| Prodotti alimentari e bevande analcoliche: | 53 | 42 | 44 | 139 | 38,1 | 30,2 | 31,7 | 100,0 |
| Bevande alcoliche e tabacchi: | 1 | 6 | 4 | 11 | 9,1 | 54,5 | 36,4 | 100,0 |
| Abbigliamento e calzature: | 0 | 55 | 0 | 55 | 0,0 | 100,0 | 0,0 | 100,0 |
| Abitazione, acqua, ener. elettrica e combustibili: | 1 | 14 | 1 | 16 | 6,3 | 87,5 | 6,3 | 100,0 |
| Mobili e articoli e servizi per la casa: | 4 | 62 | 10 | 76 | 5,3 | 81,6 | 13,2 | 100,0 |
| Servizi sanitari e spese per la salute: | 0 | 24 | 3 | 27 | 0,0 | 88,9 | 11,1 | 100,0 |
| Trasporti: | 6 | 29 | 8 | 43 | 14,0 | 67,4 | 18,6 | 100,0 |
| Comunicazioni: | 4 | 2 | 0 | 6 | 66,7 | 33,3 | 0,0 | 100,0 |
| Ricreaz., spett. cultura: | 5 | 51 | 12 | 68 | 7,4 | 75,0 | 17,6 | 100,0 |
| Istruzione: | 0 | 5 | 0 | 5 | 0,0 | 100,0 | 0,0 | 100,0 |
| Serv. ricett. ristoraz.ne | 0 | 19 | 8 | 27 | 0,0 | 70,4 | 29,6 | 100,0 |
| Altri beni e servizi: | 5 | 40 | 10 | 55 | 9,1 | 72,7 | 18,2 | 100,0 |
| Totale dei capitoli | 79 | 349 | 100 | 528 | 15,0 | 66,1 | 18,9 | 100,0 |

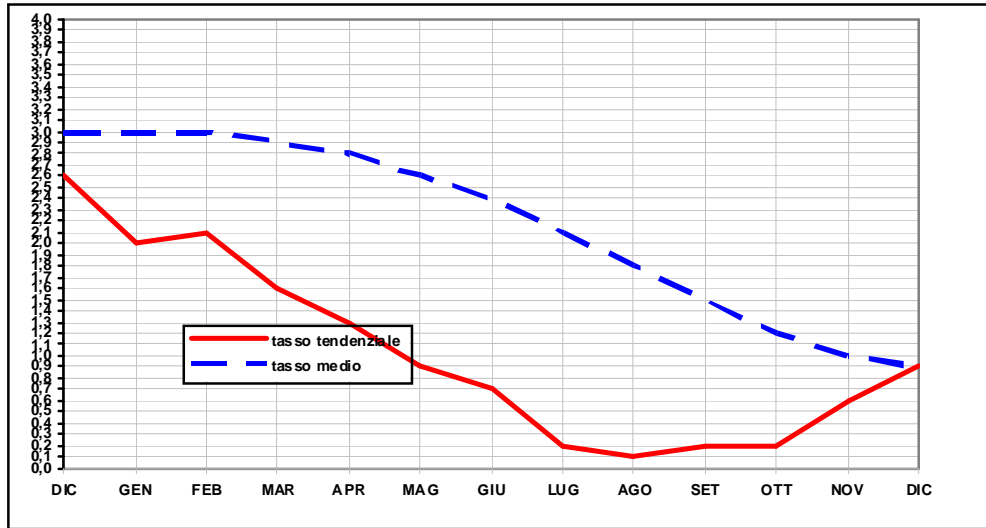
LE COMPONENTI DELL'INFLAZIONE

| Indici dei prezzi al consumo per l'intera collettività di Brescia | Luglio 2009 | Agosto 2009 | Settembre 2009 | Ottobre 2009 | Novembre 2009 | Dicembre 2009 |
|---|--------------|--------------|----------------|--------------|---------------|---------------|
| Tasso congiunturale d'inflazione | - | 0,3 | -0,4 | 0,1 | 0,2 | 0,2 |
| Tasso tendenziale d'inflazione | 0,2 | 0,1 | 0,2 | 0,2 | 0,6 | 0,9 |
| Tasso medio annuo d'inflazione | 2,1 | 1,8 | 1,5 | 1,2 | 1,0 | 0,9 |
| Inflazione ereditata | 2,2 | 2,2 | 1,5 | 1,3 | 0,9 | 0,6 |
| Inflazione propria | -0,1 | -0,5 | - | -0,1 | 0,2 | 0,3 |
| Inflazione trasmessa | 0,2 | 0,6 | 0,1 | 0,2 | 0,4 | 0,6 |
| Trend Brescia (trasmessa-ereditata) | -1,92 | -1,69 | -1,31 | -1,04 | -0,44 | 0,02 |
| Trend Italia (trasmessa-ereditata) | -1,93 | -1,46 | -1,09 | -0,76 | -0,22 | - |

Fonte: Unità di staff Statistica, Comune di Brescia

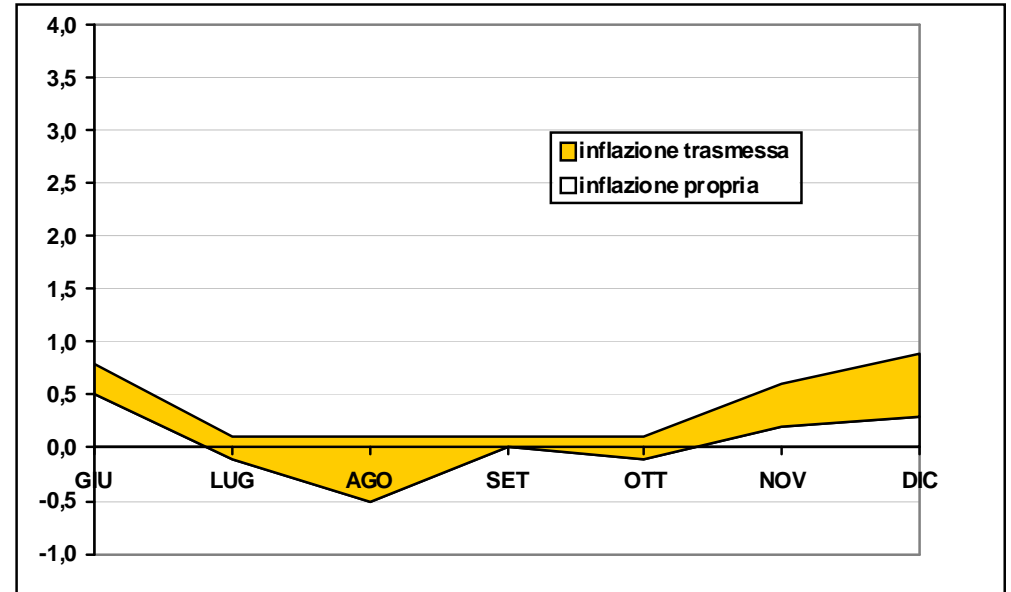
Nota: L'inflazione **eredita** e **propria** derivano dalla scomposizione del **Tasso medio annuo d'inflazione**. L'inflazione **trasmessa** e **propria** derivano dalla scomposizione del **Tasso tendenziale d'inflazione**. L'inflazione propria calcolata con i due metodi di scomposizione coincide.

Tasso tendenziale di inflazione e tasso medio di inflazione – Brescia – Dicembre 2008 - 2009



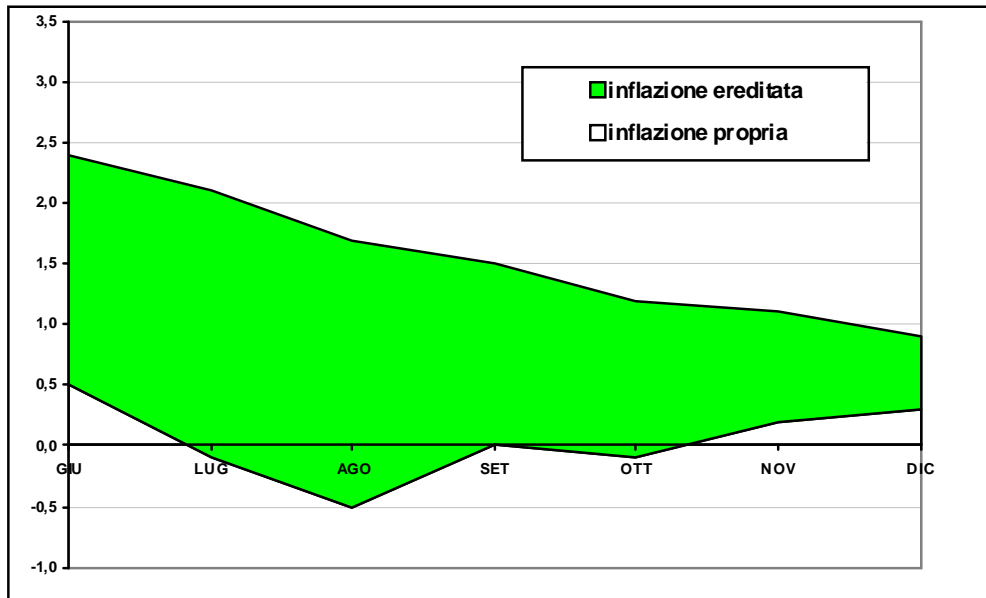
Fonte: Unità di staff Statistica – Comune di Brescia

Scomposizione del tasso tendenziale di inflazione: inflazione trasmessa e inflazione propria – Brescia – Giugno 2009 – Dicembre 2009



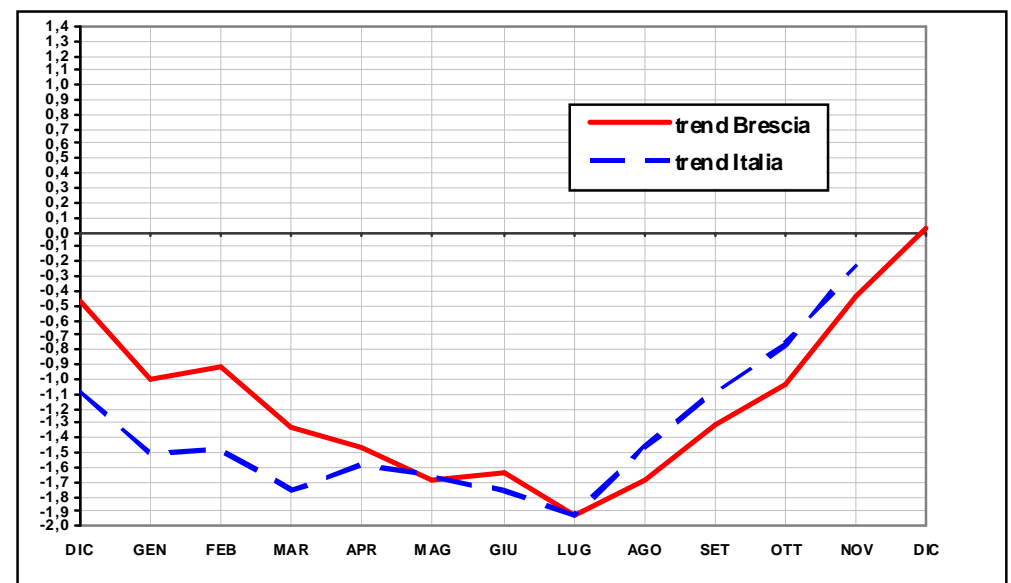
Fonte: Unità di staff Statistica – Comune di Brescia

Scomposizione del tasso medio di inflazione: inflazione ereditata e inflazione propria – Brescia – Giugno 2009 – Dicembre 2009



Fonte: Unità di staff Statistica – Comune di Brescia

Differenza tra inflazione trasmessa e inflazione ereditata – Dicembre 2008 - 2009



Fonte: Unità di staff Statistica – Comune di Brescia

Tav. 9. Analisi delle componenti dell'inflazione - **Inflazione ereditata** per capitolo di spesa e mese – Indice intera collettività- Brescia

| | 2009 | 2009 | 2009 | 2009 | 2009 | 2009 |
|--|------------|------------|------------|------------|------------|------------|
| Capitoli di spesa | LUG | AGO | SET | OTT | NOV | DIC |
| Prodotti alimentari, bevande analcoliche | 2,3 | 2,0 | 1,8 | 1,7 | 1,8 | 1,5 |
| Bevande alcoliche e tabacchi | 3,2 | 3,2 | 2,8 | 2,5 | 2,3 | 1,7 |
| Abbigliamento e calzature | 0,1 | 0,1 | - | - | 0,0 | 0,0 |
| Abitazione, acqua, elettricità | 5,0 | 4,2 | 3,4 | 4,0 | 3,5 | 2,4 |
| Mobili, articoli e servizi per la casa | 1,0 | 0,9 | 0,8 | 0,6 | 0,6 | 0,6 |
| Servizi sanitari, spese per la salute | 0,0 | 0,0 | 0,1 | -0,1 | -0,2 | -0,2 |
| Trasporti | 5,1 | 5,2 | 2,5 | 0,9 | -1,6 | -2,5 |
| Comunicazioni | -2,1 | -2,4 | -2,8 | -2,5 | -1,9 | -1,1 |
| Ricreazione, spettacolo, cultura | 1,2 | 1,2 | - | 0,4 | 0,2 | 0,9 |
| Istruzione | 0,2 | 0,0 | 5,3 | 5,3 | 4,8 | 4,2 |
| Servizi ricettivi e di ristorazione | 1,5 | 3,1 | 1,7 | 1,6 | 2,1 | 1,8 |
| Altri beni e servizi | 1,7 | 2,2 | 1,9 | 1,7 | 1,8 | 1,4 |
| Indice generale | 2,2 | 2,2 | 1,5 | 1,3 | 0,9 | 0,6 |
| Indice generale al netto dei tabacchi | 2,1 | 2,2 | 1,4 | 1,2 | 0,8 | 0,5 |

Fonte: Comune di Brescia – Unità di staff Statistica

Tav. 11. Analisi delle componenti dell'inflazione - **Inflazione trasmessa** per capitolo di spesa e mese – Indice intera collettività- Brescia

| | 2009 | 2009 | 2009 | 2009 | 2009 | 2009 |
|--|------------|------------|------------|------------|------------|------------|
| Capitoli di spesa | LUG | AGO | SET | OTT | NOV | DIC |
| Prodotti alimentari, bevande analcoliche | 0,6 | 0,2 | -0,2 | -0,1 | 0,0 | -0,1 |
| Bevande alcoliche e tabacchi | 1,2 | 1,1 | 0,9 | 0,8 | 0,8 | 2,0 |
| Abbigliamento e calzature | 0,2 | 0,2 | 0,4 | 0,6 | 0,6 | 0,5 |
| Abitazione, acqua, elettricità | -3,0 | -2,4 | -2,3 | -2,1 | -1,3 | -1,0 |
| Mobili, articoli e servizi per la casa | 0,6 | 0,5 | 0,5 | 0,4 | 0,8 | 0,6 |
| Servizi sanitari, spese per la salute | -0,1 | -0,1 | -0,1 | -0,2 | -0,2 | -0,2 |
| Trasporti | -0,3 | 2,1 | 0,4 | 0,3 | 0,9 | 1,4 |
| Comunicazioni | 0,4 | 0,1 | 0,9 | 0,5 | 0,0 | -0,4 |
| Ricreazione, spettacolo, cultura | 1,5 | 2,1 | 0,7 | 0,8 | 0,6 | 1,4 |
| Istruzione | 0,6 | 0,0 | 2,0 | 2,4 | 2,2 | 1,9 |
| Servizi ricettivi e di ristorazione | 1,0 | 1,0 | 0,4 | 0,2 | 0,7 | 0,8 |
| Altri beni e servizi | 1,4 | 1,1 | 1,0 | 1,4 | 1,7 | 1,4 |
| Indice generale | 0,2 | 0,6 | 0,1 | 0,2 | 0,4 | 0,6 |
| Indice generale al netto dei tabacchi | 0,2 | 0,6 | 0,1 | 0,2 | 0,5 | 0,6 |

Fonte: Comune di Brescia – Unità di staff Statistica

Tav. 10. Analisi delle componenti dell'inflazione - **Inflazione propria** per capitolo di spesa e mese – Indice intera collettività- Brescia

| | 2009 | 2009 | 2009 | 2009 | 2009 | 2009 |
|--|-------------|-------------|----------|-------------|------------|------------|
| Capitoli di spesa | LUG | AGO | SET | OTT | NOV | DIC |
| Prodotti alimentari, bevande analcoliche | 1,3 | 1,2 | 1,0 | 0,7 | 0,3 | 0,3 |
| Bevande alcoliche e tabacchi | 1,6 | 1,5 | 1,6 | 1,6 | 1,6 | 2,0 |
| Abbigliamento e calzature | 0,3 | 0,3 | 0,4 | 0,5 | 0,7 | 0,8 |
| Abitazione, acqua, energia elettricità | -0,6 | -0,8 | -0,9 | -2,5 | -3,1 | -3,0 |
| Mobili, articoli e servizi per la casa | 0,7 | 0,7 | 0,7 | 0,7 | 0,7 | 0,7 |
| Servizi sanitari, spese per la salute | 0,0 | 0,0 | - | 0,2 | 0,3 | 0,3 |
| Trasporti | -4,9 | -5,9 | -4,2 | -3,4 | -1,1 | -0,1 |
| Comunicazioni | -0,7 | 0,0 | 1,0 | 1,2 | 1,0 | 0,6 |
| Ricreazione, spettacolo, cultura | 0,3 | 0,5 | 1,8 | 1,5 | 1,7 | 1,2 |
| Istruzione | 5,8 | 6,4 | 0,8 | 0,4 | 0,7 | 0,9 |
| Servizi ricettivi e di ristorazione | 1,7 | 0,0 | 1,3 | 1,3 | 0,6 | 0,7 |
| Altri beni e servizi | 2,0 | 1,4 | 1,5 | 1,6 | 1,5 | 1,8 |
| Indice generale | -0,1 | -0,5 | - | -0,1 | 0,2 | 0,3 |
| Indice generale al netto dei tabacchi | -0,1 | -0,5 | - | -0,1 | 0,1 | 0,3 |

Fonte: Comune di Brescia – Unità di staff Statistica

Tav. 12. Analisi delle componenti dell'inflazione – **Trend inflativo** per capitolo di spesa e mese – Indice intera collettività- Brescia

| | 2009 | 2009 | 2009 | 2009 | 2009 | 2009 |
|--|--------------|--------------|--------------|--------------|--------------|-------------|
| Capitoli di spesa | LUG | AGO | SET | OTT | NOV | DIC |
| Prodotti alimentari, bevande analcoliche | -1,71 | -1,87 | -2,01 | -1,84 | -1,82 | -1,60 |
| Bevande alcoliche e tabacchi | -2,05 | -2,10 | -1,93 | -1,69 | -1,49 | 0,27 |
| Abbigliamento e calzature | 0,18 | 0,11 | 0,35 | 0,61 | 0,67 | 0,57 |
| Abitazione, acqua, elettricità | -8,02 | -6,63 | -5,71 | -6,15 | -4,88 | -3,42 |
| Mobili, articoli e servizi per la casa | -0,44 | -0,42 | -0,31 | -0,19 | 0,10 | 0,07 |
| Servizi sanitari, spese per la salute | -0,11 | -0,13 | -0,14 | -0,07 | 0,01 | 0,00 |
| Trasporti | -5,41 | -3,05 | -2,04 | -0,56 | 2,51 | 3,91 |
| Comunicazioni | 2,55 | 2,56 | 3,79 | 3,02 | 1,87 | 0,69 |
| Ricreazione, spettacolo, cultura | 0,22 | 0,88 | 0,69 | 0,35 | 0,43 | 0,58 |
| Istruzione | 0,36 | 0,02 | -3,25 | -2,90 | -2,59 | -2,28 |
| Servizi ricettivi e di ristorazione | -0,57 | -2,11 | -1,30 | -1,41 | -1,31 | -0,99 |
| Altri beni e servizi | -0,33 | -1,04 | -0,91 | -0,31 | -0,10 | -0,02 |
| Indice generale | -1,92 | -1,69 | -1,31 | -1,04 | -0,44 | 0,02 |
| Indice generale al netto dei tabacchi | -1,93 | -1,62 | -1,31 | -1,04 | -0,36 | 0,02 |

Fonte: Comune di Brescia – Unità di staff Statistica

Tav. 13. Tasso tendenziale di inflazione per capitolo di spesa e mese per le famiglie di operai e impiegati - Brescia

| | 2008 | 2009 | | | | | | | | | | | |
|---|------------|------------|------------|------------|------------|------------|------------|------------|------------|------------|------------|------------|-----|
| Capitoli di spesa | DIC | GEN | FEB | MAR | APR | MAG | GIU | LUG | AGO | SET | OTT | NOV | DIC |
| Prodotti alimentari, bevande analcoliche | 3,9 | 3,9 | 3,4 | 3,1 | 2,6 | 2,2 | 2,0 | 1,8 | 1,4 | 0,8 | 0,7 | 0,4 | * |
| Bevande alcoliche e tabacchi | 5,4 | 3,4 | 4,7 | 5,7 | 5,4 | 5,2 | 4,9 | 2,9 | 2,6 | 2,6 | 2,7 | 2,5 | |
| Abbigliamento e calzature | 0,1 | 0,4 | 0,4 | 0,4 | 0,5 | 0,4 | 0,6 | 0,6 | 0,5 | 0,8 | 1,1 | 1,3 | |
| Abitazione, acqua, energia elettricità e combustibili | 7,7 | 6,0 | 5,8 | 5,6 | 0,7 | 0,2 | 0,1 | -2,9 | -2,6 | -2,6 | -4,1 | -3,8 | |
| Mobili, articoli e servizi per la casa | 1,8 | 1,1 | 1,3 | 1,2 | 1,3 | 1,1 | 1,3 | 1,2 | 1,1 | 1,1 | 1,3 | 1,3 | |
| Servizi sanitari, spese per la salute | -0,4 | 0,1 | 0,1- | 0,2 | 0,2 | 0,9 | 0,4 | 0,3 | 0,2 | 0,2 | 0,4 | 0,4 | |
| Trasporti | -0,1 | -1,6 | -1,5 | -3,6 | -2,2 | -4,1 | -4,7 | -5,3 | -3,8 | -3,8 | -3,2 | -0,1 | |
| Comunicazioni | -4,5 | -4,8 | -3,3 | -2,9 | -2,3 | 0,1 | -2,0 | -1,0 | -0,6 | 1,8 | 1,5 | 0,6 | |
| Ricreazione, spettacolo, cultura | 1,2 | 1,7 | 2,2 | 1,7 | 1,5 | 1,3 | 1,6 | 1,9 | 2,5 | 2,7 | 2,5 | 2,5 | |
| Istruzione | 6,6 | 6,6 | 6,6 | 6,6 | 6,6 | 6,6 | 6,6 | 6,6 | 6,6 | 2,7 | 2,8 | 2,8 | |
| Servizi ricettivi e di ristorazione | 3,4 | 3,4 | 3,4 | 3,3 | 3,4 | 3,1 | 2,9 | 2,5 | 1,2 | 1,7 | 1,5 | 1,3 | |
| Altri beni e servizi | 4,2 | 3,6- | 3,2 | 3,3 | 3,8 | 3,7 | 3,6 | 3,5 | 2,7 | 2,6 | 3,3 | 3,3 | |
| Indice generale | 2,3 | 1,8 | 1,9 | 1,4 | 1,2 | 0,7 | 0,6 | 0,1 | 0,1 | 0,1 | 0,2 | 0,7 | |
| Indice generale al netto dei tabacchi | 2,2 | 1,7 | 1,7 | 1,3 | 1,1 | 0,7 | 0,4 | 0,0 | 0,0 | 0,1 | 0,1 | 0,6 | |

Fonte: Comune di Brescia – Unità di staff Statistica

* dato disponibile dal giorno di pubblicazione dell'indice nazionale

Tav. 14. Tasso congiunturale di inflazione per capitolo di spesa e mese per le famiglie di operai e impiegati - Brescia

| Capitoli di spesa | 2008 | 2009 | | | | | | | | | | | |
|---|-------------|-------------|------------|-------------|------------|------------|------------|------------|------------|-------------|------------|------------|-----|
| | DIC | GEN | FEB | MAR | APR | MAG | GIU | LUG | AGO | SET | OTT | NOV | DIC |
| Prodotti alimentari, bevande analcoliche | 0,1 | 0,2 | 0,1 | 0,1 | - | 0,2 | 0,2 | -0,1 | -0,2 | -0,3 | 0,2 | 0,2 | * |
| Bevande alcoliche e tabacchi | -0,1 | -0,1 | 1,3 | 1,0 | - | 0,1 | -0,1 | 0,1 | 0,1 | 0,1 | 0,2 | 0,1 | |
| Abbigliamento e calzature | 0,1 | 0,4 | 0,1 | - | 0,1 | -0,1 | 0,0 | 0,0 | 0,0 | 0,3 | 0,4 | 0,0 | |
| Abitazione, acqua, energia elettricità e combustibili | -0,4 | -0,6 | - | -0,1 | -1,9 | 0,0 | 0,2 | -1,5 | 0,3 | -0,1 | -0,2 | 0,4 | |
| Mobili, articoli e servizi per la casa | 0,1 | - | 0,4 | - | 0,1 | 0,1 | 0,1 | 0,1 | 0,0 | 0,1 | 0,1 | 0,3 | |
| Servizi sanitari, spese per la salute | -0,1 | 0,2 | 0,5 | -0,1 | - | 0,6 | -0,5 | -0,1 | -0,1 | 0,0 | 0,0 | 0,0 | |
| Trasporti | -1,2 | -1,2 | -0,1 | -0,8 | 1,0 | 0,8 | 0,8 | 0,3 | 1,8 | -1,7 | -0,5 | 0,7 | |
| Comunicazioni | 0,4 | -1,2 | 1,0 | 0,4 | 0,4 | 1,4 | -1,8 | -0,1 | -0,4 | 1,4 | -0,4 | -0,4 | |
| Ricreazione, spettacolo, cultura | 0,7 | - | 1,0 | -0,1 | -0,4 | -0,1 | 0,6 | 0,8 | 0,7 | -0,9 | 0,2 | 0,0 | |
| Istruzione | - | - | - | - | - | 0,0 | 0,0 | 0,0 | 0,0 | 2,3 | 0,5 | 0,0 | |
| Servizi ricettivi e di ristorazione | 0,1 | -0,1 | 0,3 | - | 0,1 | 0,0 | 0,3 | 0,2 | 0,1 | -0,3 | -0,1 | 0,6 | |
| Altri beni e servizi | - | 0,1 | 0,6 | 0,3 | 0,4 | 0,1 | 0,0 | 0,4 | 0,0 | 0,1 | 0,8 | 0,4 | |
| Indice generale | -0,1 | -0,2 | 0,2 | -0,1 | - | 0,2 | 0,2 | 0,0 | 0,4 | -0,4 | 0,1 | 0,3 | |
| Indice generale al netto dei tabacchi | -0,1 | -0,2 | 0,3 | -0,1 | 0,1 | 0,2 | 0,1 | 0,1 | 0,3 | -0,3 | 0,0 | 0,3 | |

Fonte: Comune di Brescia – Unità di staff Statistica

* dato disponibile dal giorno di pubblicazione dell'indice nazionale

Tav. 15. Numeri indici dei prezzi al consumo per famiglie di operai e impiegati per capitolo di spesa e mese - Brescia

| Capitoli di spesa | 2008 | 2009 | | | | | | | | | | | |
|---|--------------|--------------|--------------|--------------|--------------|--------------|--------------|--------------|--------------|--------------|--------------|--------------|-----|
| | DIC | GEN | FEB | MAR | APR | MAG | GIU | LUG | AGO | SET | OTT | NOV | DIC |
| Prodotti alimentari, bevande analcoliche | 131,9 | 132,1 | 132,2 | 132,3 | 132,3 | 132,5 | 132,7 | 132,6 | 132,3 | 131,9 | 132,1 | 132,3 | * |
| Bevande alcoliche e tabacchi | 178,9 | 178,8 | 181,1 | 182,9 | 182,9 | 183,0 | 182,9 | 183,0 | 183,1 | 183,2 | 183,5 | 183,6 | |
| Abbigliamento e calzature | 134,9 | 135,4 | 135,5 | 135,5 | 135,7 | 135,6 | 135,6 | 135,6 | 135,6 | 136,0 | 136,5 | 136,5 | |
| Abitazione, acqua, energia elettricità e combustibili | 162,0 | 161,1 | 161,1 | 160,9 | 157,9 | 157,9 | 158,2 | 155,9 | 156,3 | 156,1 | 155,8 | 156,4 | |
| Mobili, articoli e servizi per la casa | 133,5 | 133,5 | 134,0 | 134,0 | 134,1 | 134,2 | 134,4 | 134,5 | 134,5 | 134,6 | 134,8 | 135,2 | |
| Servizi sanitari, spese per la salute | 120,1 | 120,3 | 120,9 | 120,8 | 120,8 | 121,5 | 120,9 | 120,8 | 120,7 | 120,7 | 120,7 | 120,7 | |
| Trasporti | 146,5 | 144,8 | 144,6 | 143,5 | 144,9 | 146,0 | 147,2 | 147,7 | 150,4 | 147,8 | 147,1 | 148,1 | |
| Comunicazioni | 72,4 | 71,5 | 72,2 | 72,5 | 72,8 | 73,8 | 72,5 | 72,4 | 72,1 | 73,1 | 72,8 | 72,5 | |
| Ricreazione, spettacolo, cultura | 122,4 | 122,4 | 123,6 | 123,5 | 123,0 | 122,9 | 123,6 | 124,6 | 125,5 | 124,4 | 124,7 | 124,7 | |
| Istruzione | 165,2 | 165,2 | 165,2 | 165,2 | 165,2 | 165,2 | 165,2 | 165,2 | 165,2 | 169,0 | 169,8 | 169,8 | |
| Servizi ricettivi e di ristorazione | 146,0 | 145,9 | 146,3 | 146,3 | 146,4 | 146,4 | 146,9 | 147,2 | 147,3 | 146,9 | 146,8 | 147,7 | |
| Altri beni e servizi | 140,5 | 140,7 | 141,5 | 141,9 | 142,4 | 142,6 | 142,6 | 143,2 | 143,2 | 143,4 | 144,5 | 145,1 | |
| Indice generale | 136,5 | 136,2 | 136,6 | 136,5 | 136,5 | 136,8 | 137,1 | 137,1 | 137,6 | 137,1 | 137,2 | 137,6 | |
| Indice generale al netto dei tabacchi | 135,3 | 135,0 | 135,3 | 135,2 | 135,3 | 135,6 | 135,8 | 135,9 | 136,3 | 135,9 | 135,9 | 136,3 | |

Fonte: Comune di Brescia – Unità di staff Statistica

* dato disponibile dal giorno di pubblicazione dell'indice nazionale